



Schweizerische Eidgenossenschaft
Confédération suisse
Confederazione Svizzera
Confederaziun svizra

Eidgenössisches Departement des Innern EDI
Bundesamt für Sozialversicherungen BSV
Mathematik, Analysen und Statistik

Berechnung der eintrittsabhängigen pauschalen Aufwertungsfaktoren für Neurentner/innen

Gültig ab 1. Januar **2023**

1 Erläuterungen

Die vorliegenden Berechnungsvorschriften dienen der Ermittlung der eintrittsabhängigen pauschalen Aufwertungsfaktoren, die gemäss Artikel 30 Absatz 1 AHVG jährlich bestimmt werden. Diese Faktoren sind nach den folgenden Vorschriften zu errechnen, die in Artikel 51^{bis} Absatz 2 AHVV festgehalten sind:

Die Aufwertungsfaktoren werden ermittelt, indem der Rentenindex nach Artikel 33^{ter} Absatz 2 AHVG durch den mit 1,1 gewichteten Durchschnitt der Lohnindizes aller Kalenderjahre von der ersten Eintragung in das individuelle Konto des/der Versicherten bis zum Vorjahr des Eintritts des Versicherungsfalles geteilt wird. Der Lohnindex entspricht bis 1978 dem AHV-Lohnindex, ab 1979 dem BFS-Nominallohnindex¹.

2 Bezeichnungen

T := Jahr des Eintritts des Versicherungsfalles

R(T) := Rentenindex nach Art. 4 der jeweils gültigen Verordnung über Anpassungen an die Lohn- und Preisentwicklung bei der AHV/IV (Verordnung 23: 220,9). Der Rentenindex entspricht dem 5,5ten Teil des monatlichen Mindestbetrages der Vollrente (gerundet auf eine Nachkommastelle)

I(t) := Lohnkomponente im Jahre t. Die Lohnkomponentenwerte für die Jahre T-2 und T-1 sind jeweils beim BSV zu erfragen; vgl. hierzu den Anhang mit den für 2023 gültigen Lohnkomponentenwerten.

AF(t) := Aufwertungsfaktor mit anrechenbarem erstem IK-Eintrag im Jahre t

B := ... | n

Diese Anweisung bedeutet, dass genau die ersten n Nachkommastellen des rechts vom Gleichheitszeichen stehenden Ausdrucks (ohne Rundung) zu berücksichtigen sind.

z.B. B := 1.2782 + 0.5 | 2 ergibt B := 1.77

B := 2 * 7.09 + 0.5 | 1 ergibt B := 14.6

Es kann mit mehr als n Nachkommastellen gerechnet werden; weitere Stellen, als in der Angabe über die Rechengenauigkeit angegeben, sind in diesem Fall mit Nullen zu füllen.

3 Formale Darstellung

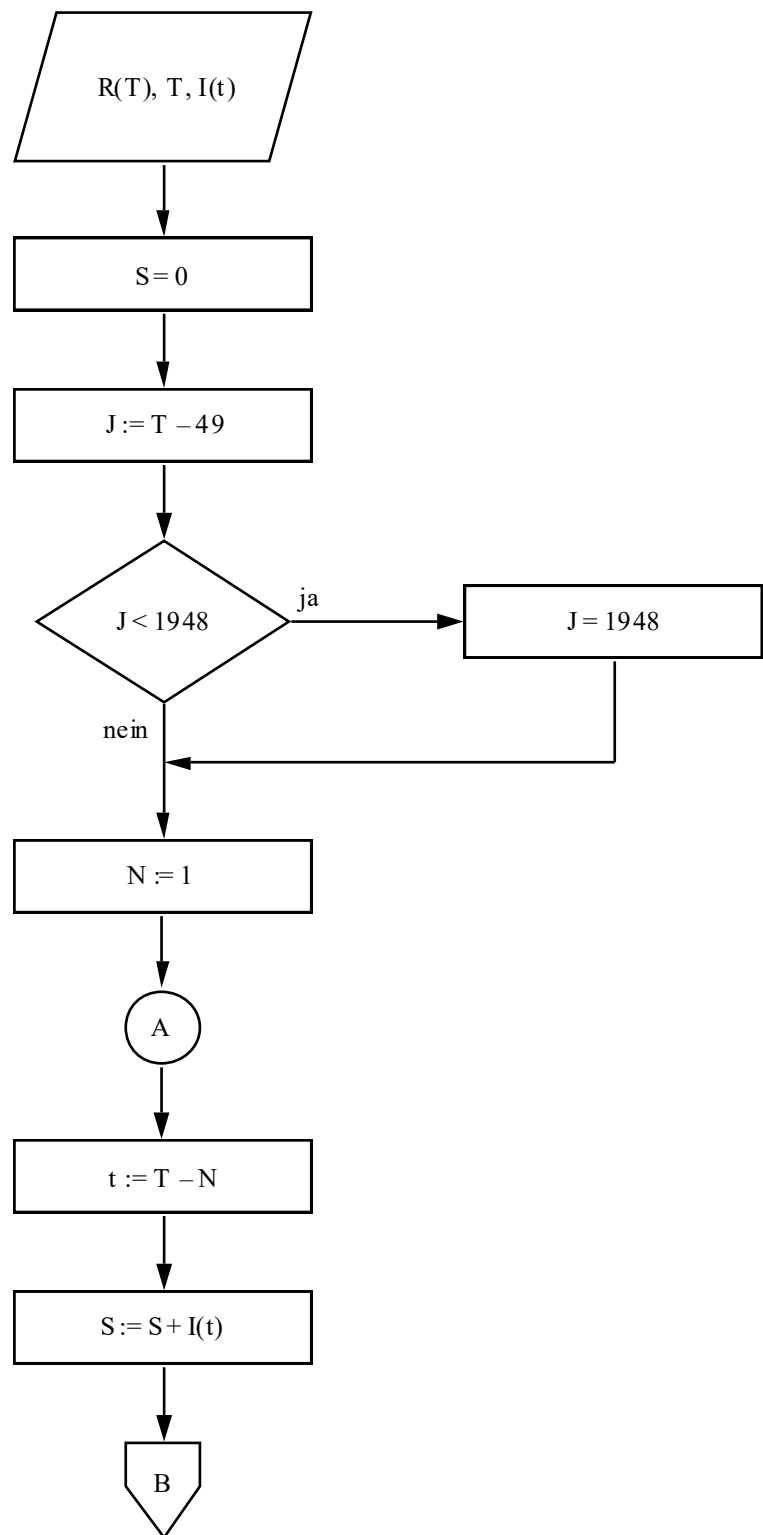
Mit Hilfe der oben eingeführten Bezeichnungen kann die Vorschrift von Artikel 51^{bis} Absatz 2 AHVV formal wie folgt dargestellt werden:

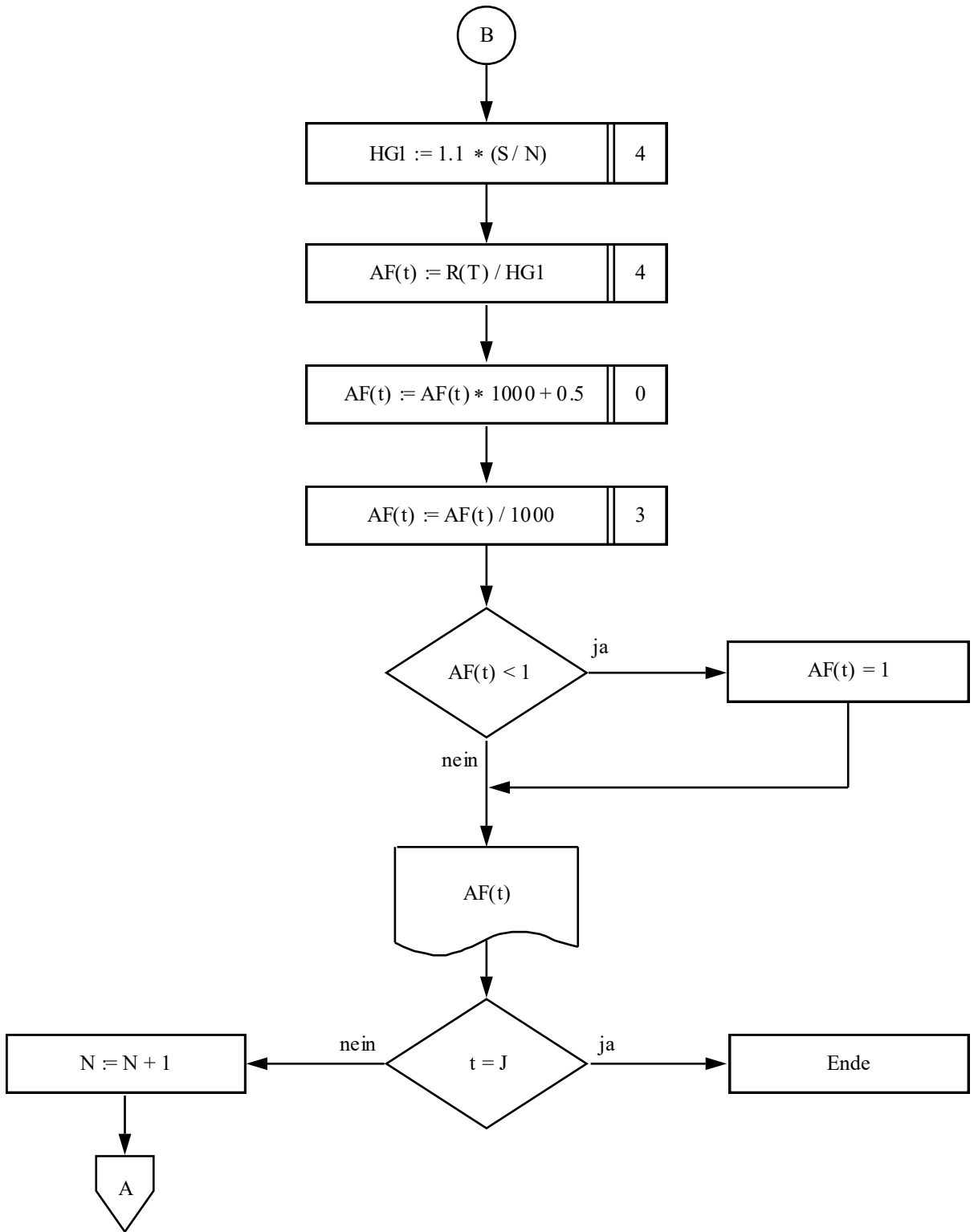
$$AF(t) := \frac{R(T)}{1.1 * \frac{1}{N} * \sum_{j=t}^{T-1} I(j)} ; N := T - t$$

Das nun folgende Flussdiagramm enthält die einzelnen Rechenschritte mit den jeweils erforderlichen Rundungsregeln:

¹<https://www.bfs.admin.ch/bfs/fr/home/statistiques/catalogues-banques-donnees/tableaux.assetdetail.22304324.html>

4 Flussdiagramm





Diese Tabelle ist nur gültig bei Eintritt des Versicherungsfalles im Jahre 2023.
Für die folgenden Jahre werden jeweils angepasste Tabellen herausgegeben.

| Vollständige Lohnkomponentenreihe zur Ermittlung der eintrittsabhängigen pauschalen Aufwertungsfaktoren für das Jahr 2023 | | Eintrittsabhängige pauschale Aufwertungsfaktoren für das Jahr 2023 | |
|--|-------------------------------------|---|---------------------|
| Jahr | Lohnkomponent (Basis 1979 = 100) | Erster IK-Eintrag im Jahre | Aufwertungsfaktoren |
| 1974 | | 1974 | 1.118 |
| 1975 | | 1975 | 1.106 |
| 1976 | | 1976 | 1.094 |
| 1977 | | 1977 | 1.082 |
| 1978 | | 1978 | 1.071 |
| 1979 | 100.0 | 1979 | 1.059 |
| 1980 | 105.4 | 1980 | 1.047 |
| 1981 | 112.0 | 1981 | 1.036 |
| 1982 | 119.8 | 1982 | 1.026 |
| 1983 | 124.3 | 1983 | 1.016 |
| 1984 | 127.8 | 1984 | 1.006 |
| 1985 | 131.8 | 1985 | 1.000 |
| 1986 | 136.5 | 1986 | 1.000 |
| 1987 | 139.7 | 1987 | 1.000 |
| 1988 | 144.6 | 1988 | 1.000 |
| 1989 | 150.1 | 1989 | 1.000 |
| 1990 | 158.9 | 1990 | 1.000 |
| 1991 | 169.9 | 1991 | 1.000 |
| 1992 | 178.1 | 1992 | 1.000 |
| 1993 | 182.9 | 1993 | 1.000 |
| 1994 | 185.5 | 1994 | 1.000 |
| 1995 | 187.9 | 1995 | 1.000 |
| 1996 | 190.2 | 1996 | 1.000 |
| 1997 | 191.1 | 1997 | 1.000 |
| 1998 | 192.4 | 1998 | 1.000 |
| 1999 | 193.0 | 1999 | 1.000 |
| 2000 | 195.5 | 2000 | 1.000 |
| 2001 | 200.3 | 2001 | 1.000 |
| 2002 | 203.9 | 2002 | 1.000 |
| 2003 | 206.8 | 2003 | 1.000 |
| 2004 | 208.7 | 2004 | 1.000 |
| 2005 | 210.7 | 2005 | 1.000 |
| 2006 | 213.1 | 2006 | 1.000 |
| 2007 | 216.6 | 2007 | 1.000 |
| 2008 | 221.0 | 2008 | 1.000 |
| 2009 | 225.7 | 2009 | 1.000 |
| 2010 | 227.6 | 2010 | 1.000 |
| 2011 | 229.7 | 2011 | 1.000 |
| 2012 | 231.7 | 2012 | 1.000 |
| 2013 | 233.4 | 2013 | 1.000 |
| 2014 | 235.2 | 2014 | 1.000 |
| 2015 | 236.1 | 2015 | 1.000 |
| 2016 | 237.6 | 2016 | 1.000 |
| 2017 | 238.5 | 2017 | 1.000 |
| 2018 | 239.7 | 2018 | 1.000 |

| Vollständige Lohnkomponentenreihe zur Ermittlung der eintrittsabhängigen pauschalen Aufwertungsfaktoren für das Jahr 2023 | | Eintrittsabhängige pauschale Aufwertungsfaktoren für das Jahr 2023 | |
|--|-------------------------------------|---|---------------------|
| Jahr | Lohnkomponent (Basis 1979 = 100) | Erster IK-Eintrag im Jahre | Aufwertungsfaktoren |
| 2019 | 241.9 | 2019 | 1.000 |
| 2020 | 243.9 | 2020 | 1.000 |
| 2021 | 243.5 | 2021 | 1.000 |
| 2022 | 248.4 | 2022 | 1.000 |