



## **Directives relatives au registre des assurés (D-RA)**

Valable dès le 1<sup>er</sup> janvier 2024

État : 1<sup>er</sup> janvier 2024

## **Préambule, modifications au 1<sup>er</sup> janvier 2024**

Les présentes directives définissent les modalités techniques de l'échange de données entre les caisses de compensation AVS (CC) et la Centrale de compensation (CdC) sur la base des directives concernant le certificat d'assurance et le compte individuel (D CA/CI, doc. 318.106.02 f D CA/CI). Elles entrent en vigueur au 1<sup>er</sup> janvier 2024 et remplacent les actuelles directives techniques pour l'échange informatisé des données en format XML avec la Centrale (DT XML, doc. 318.106.03 f).

Les directives susmentionnées sont modifiées comme suit :

- DT XM : les chapitres 1, 2 et 3 de la 2<sup>e</sup> partie sont adaptés dans le cadre des modifications introduites par la réforme AVS 21 et repris dans ce document.
- Abrogation des DT : remplacement des fichiers R120 par un échange en XML natif pour toutes les annonces entre la CdC et les CC.

L'annonce XML « Annonce « Confirmation d'annonce CI » » destinée à remplacer les messages d'erreur PDF reçus par e-mail ou courrier est déjà contenue dans la présente version des D-RA, mais n'est pas envoyée aux CC par la CdC jusqu'à nouvel ordre.

## Table des matières

<b>1</b>	<b>Introduction.....</b>	<b>9</b>
1.1	But du registre des assurés (RA) des caisses de compensation (CC).....	9
1.2	But du registre des assurés de la Centrale de compensation (CdC) .....	9
1.3	Contenu du RA.....	9
1.4	Rôle et tâches de la CdC pour l'échange de données dans le domaine CA/CI.....	10
1.5	Rôle et tâches des CC pour l'échange de données dans le domaine CA/CI.....	10
1.6	Organisation concernant l'exploitation du RA de la CdC.....	11
<b>2</b>	<b>Principes et structure.....</b>	<b>12</b>
2.1	Principes.....	12
2.2	Vue d'ensemble des cas d'application .....	13
2.3	Acteurs en charge des Use Cases et diagrammes séquentiels .....	13
2.4	Vue d'ensemble des ARC .....	14
2.5	Cas d'application – domaine « Gestion des assurés ».....	15
2.5.1	UC01 - Enregistrement d'un nouvel assuré.....	16
2.5.2	UC02 - Changement des données de l'assuré.....	16
2.5.3	UC03 - Fusion de numéros AVS d'un assuré.....	16
2.5.4	UC04 - Fission d'assurés .....	16
2.5.5	UC05 – Gestion des assurés.....	16
2.6	Cas d'application « Changement de caisse » .....	17
2.6.1	UC06 – Demande de changement de caisse.....	18
2.6.2	UC07 – Confirmation de demande de changement de caisse RCI .....	18
2.7	Cas d'application – domaine « Certificat d'assurance ».....	19
2.7.1	UC10 - Établissement de certificat d'assurance.....	19
2.7.2	UC11 – Confirmation d'établissement de certificat d'assurance ....	19
2.8	Cas d'application – domaine « Ouverture de CI ».....	20
2.8.1	UC20 - Demande d'ouverture de CI.....	21
2.8.2	UC21 - Approbation d'ouverture de CI .....	21
2.8.3	UC22 – Ouverture de CI.....	21
2.9	Cas d'application – domaine « Inscription au CI » .....	22
2.9.1	UC30 - Réalisation/correction d'une inscription au CI.....	23
2.9.2	UC31 – Annonce de CI additionnel .....	23
2.9.3	UC32 – Contrôle de plausibilité de l'annonce CI .....	23
2.9.4	UC33 - Exonération et réactivation de l'obligation de cotiser à l'AVS/AI .....	24
2.9.5	UC34 - Enregistrement AC.....	24

2.10	Cas d'application – domaine « Demande d'extrait de CI ».....	25
2.10.1	UC50 - Demande d'extrait de CI .....	26
2.10.2	UC51 - Établissement d'extrait de CI .....	26
2.11	Cas d'application – domaine « Traitement de rectifications de CI ».....	27
2.11.1	UC52 - Dépôt de demande de rectification de CI.....	27
2.11.2	UC53 - Examen de demande de rectification de CI .....	28
2.11.3	UC54 - Exécution de la rectification du CI .....	28
2.12	Cas d'application – domaine « Traitement de splitting » .....	29
2.12.1	UC60 - Demande de splitting .....	30
2.12.2	UC61 - Confirmation de demande de splitting.....	30
2.12.3	UC62 - Ordre de splitting.....	30
2.12.4	UC63 - Réalisation du splitting .....	31
2.13	Cas d'application – domaine « Traitement de révocation de splitting » .....	32
2.13.1	UC64 - Demande de révocation de splitting.....	33
2.13.2	UC65 - Ordre de révocation de splitting .....	33
2.13.3	UC66 - Exécution de la révocation de splitting.....	33
2.14	Cas d'application – domaine « Rassemblement des CI (RCI) » .....	34
2.14.1	UC70 - Demande de RCI .....	35
2.14.2	UC71 - Confirmation de demande de RCI.....	35
2.14.3	UC72 - Ordre de RCI.....	35
2.14.4	UC73 - Exécution du RCI .....	35
2.15	Cas d'application « Révocation de RCI » .....	36
2.15.1	UC74 - Demande de révocation de RCI.....	37
2.15.2	UC75 - Ordre de révocation de RCI .....	37
2.15.3	UC76 - Exécution de la révocation du RCI.....	37
2.16	Cas d'application – domaine « Statistique CI » .....	38
2.16.1	UC80 – Annonce statistique CI .....	38
2.17	Cas d'application – domaine « Actualisation des systèmes » .....	39
2.17.1	UC90 - Mise à disposition quotidienne des mutations de données d'assurés .....	39
2.17.2	UC91 - Mise à disposition mensuelle de l'état complet des données d'assurés .....	39
2.17.3	UC92 - Comparaison des données des en-têtes de CI.....	39
<b>3</b>	<b>Annonces .....</b>	<b>40</b>
3.1	Vue d'ensemble des annonces .....	40
3.2	Cadre d'annonce générique .....	41
3.2.1	Fonctionnement du processus d'annonce.....	41
3.2.2	Format d'annonce.....	41
3.2.3	Annonces de réponse.....	42

3.3	Annonces.....	44
3.3.1	Nouvel assuré.....	44
3.3.2	Changement des données de l'assuré .....	45
3.3.3	Fusion des numéros AVS.....	47
3.3.4	Réimpression CA.....	48
3.3.5	Ouverture de CI .....	49
3.3.6	RCI .....	50
3.3.7	Révocation de RCI .....	52
3.3.8	Splitting.....	54
3.3.9	Révocation de splitting .....	56
3.3.10	Changement de caisse.....	57
3.3.11	Accusé de réception de l'ARC.....	58
3.3.12	Autorisation d'ouverture du CI .....	60
3.3.13	Révocation de l'ordre de RCI ou de splitting .....	61
3.3.14	Ordre de transmission du CI.....	62
3.3.15	Confirmation de l'ordre de RCI ou de splitting.....	64
3.3.16	État des CI de la CdC.....	66
3.3.17	Annonce CI.....	68
3.3.18	Annonce statistique CI.....	71
3.3.19	Annonce des indemnités AC .....	73
3.3.20	Annonce « Confirmation d'annonce CI » .....	74
<b>4</b>	<b>Contrôles de plausibilité .....</b>	<b>75</b>
<b>5</b>	<b>Dispositions transitoires AVS 21 .....</b>	<b>76</b>
5.1	Noms de famille et prénoms écrits avec des caractères spéciaux.....	76
<b>6</b>	<b>Annexe : noms des use cases en français et en allemand.....</b>	<b>77</b>

## Liste des figures

Figure 1 : Structure des D-RA.....	12
Figure 2 : Vue d'ensemble des cas d'application.....	13
Figure 3 : Format d'une annonce de la CC à la CdC.....	42
Figure 4 : Format d'une annonce de la CdC à la CC.....	43
Figure 5 : Schéma « Nouvel assuré ».....	44
Figure 6 : Schéma « Changement des données de l'assuré ».....	46
Figure 7 : Schéma « Fusion des numéros AVS ».....	47
Figure 8 : Schéma « Réimpression CA ».....	48
Figure 9 : Schéma « Ouverture de CI ».....	49
Figure 10 : Schéma « Annonce RCI ».....	51
Figure 11 : Schéma « Révocation de RCI ».....	53
Figure 12 : Schéma « Splitting ».....	55
Figure 13 : Schéma « Révocation de splitting ».....	56
Figure 14 : Schéma « Changement de caisse ».....	57
Figure 15 : Schéma « Accusé de réception de l'ARC ».....	59
Figure 16 : Schéma « Autorisation d'ouverture du CI ».....	60
Figure 17 : Schéma « Révocation de l'ordre de RCI ou de splitting ».....	61
Figure 18 : Schéma « Ordre de clôture et de transmission du CI ».....	63
Figure 19 : Schéma « Confirmation de l'ordre de RCI ou de splitting ».....	65
Figure 20 : Schéma « État des CI de la CdC ».....	67
Figure 21 : Schéma « Annonce CI ».....	70
Figure 22 : Schéma « Annonce statistique CI ».....	72
Figure 23 : Schéma « Annonce des indemnités AC ».....	73
Figure 24 : Schéma « Confirmation d'annonce CI ».....	74

## Liste des tableaux

Tableau 1 : Acteurs en charge des Use Cases et diagrammes séquentiels.....	13
Tableau 2 : Vue d'ensemble des nombres-clés ARC .....	14
Tableau 3 : Vue d'ensemble des annonces .....	40
Tableau 4 : Éléments « Nouvel assuré » .....	44
Tableau 5 : Éléments « Changement des données de l'assuré ».....	45
Tableau 6 : Éléments « Fusion des numéros AVS » .....	47
Tableau 7 : Éléments « Réimpression CA » .....	48
Tableau 8 : Éléments « Ouverture de CI ».....	49
Tableau 9 : Éléments « Annonce RCI » .....	50
Tableau 10 : Éléments « Révocation de RCI ».....	52
Tableau 11 : Éléments « Splitting » .....	54
Tableau 12 : Éléments « Révocation de splitting ».....	56
Tableau 13 : Éléments « Changement de caisse » .....	57
Tableau 14 : Éléments « Accusé de réception de l'ARC » .....	58
Tableau 15 : Éléments « Autorisation d'ouverture du CI » .....	60
Tableau 16 : Éléments « Révocation de l'ordre de RCI ou de splitting ».....	61
Tableau 17 : Éléments « Ordre de transmission du CI » .....	62
Tableau 18 : Éléments « Confirmation de l'ordre de RCI ou de splitting » .....	64
Tableau 19 : Éléments « État des CI de la CdC » .....	66
Tableau 20 : Éléments « Annonce CI » .....	69
Tableau 21 : Éléments « Annonce statistique CI » .....	72
Tableau 22 : Éléments « Annonce des indemnités AC ».....	73
Tableau 23 : Éléments « Confirmation d'annonce CI » .....	74
Tableau 24 : Contrôles de plausibilité.....	75

## Abréviations

AVS	Assurance-vieillesse et survivants
CC	Caisse de compensation
AC	Assurance-chômage
ANobAG	Salarié dont l'employeur n'est pas tenu de payer les cotisations
OFAS	Office fédéral des assurances sociales
TED	Traitement électronique des données
PC	Prestations complémentaires à l'AVS et à l'AI
APG	Régime des allocations pour perte de gain en faveur des personnes servant dans l'armée, le service civil ou la protection civile ainsi que des personnes en congé de maternité et de paternité, en congé de prise en charge pour les parents d'enfants gravement atteints dans leur santé et en congé d'adoption
GUID	Globally Unique Identifier (identifiant global unique) selon <a href="https://www.rfc-editor.org/rfc/rfc4122">https://www.rfc-editor.org/rfc/rfc4122</a>
API	Allocation pour impotent
CI	Compte individuel
AI	Assurance-invalidité
AM	Assurance militaire
ARC	Annonce au registre central (des assurés)
Procédure ARC	Annonces au registre central des assurés et annonces de la CdC aux CC qui en découlent
SC	Secteur comptable
ch.	Chiffre
CSC	Caisse suisse de compensation
AA	Assurance-accidents
CA	Certificat d'assurance
RA	Registre des assurés
D CA/CI	Directives concernant le certificat d'assurance et le compte individuel (doc. 318.106.02 f)
XML	Extensible Markup Language (langage standardisé de balisage de données)
XSD	Schéma XML
CdC	Centrale de compensation
RCI	Rassemblement des CI



# 1 Introduction

## 1.1 But du registre des assurés (RA) des caisses de compensation (CC)

- 1101 Le registre des assurés tenu par les CC présente les caractéristiques suivantes :
- Il permet l'administration et la gestion des assurés enregistrés auprès de la CC.
  - Il permet d'enregistrer sur le CI les revenus communiqués des assurés.
  - Il sert de base à la communication des revenus à la CdC et à d'autres organes.

## 1.2 But du registre des assurés de la Centrale de compensation (CdC)

- 1201 Le RA présente les caractéristiques suivantes :
- Il est le seul et unique organe d'attribution des numéros AVS pour l'ensemble de la population à numéroter.
  - Il répertorie, pour chaque assuré, les CC auprès desquelles il a cotisé.
  - Il détient l'information permettant de procéder au rassemblement des CI d'un assuré lorsque survient l'événement assuré.

## 1.3 Contenu du RA

- 1301 La CdC tient un registre central des assurés contenant les indications suivantes relatives à ces derniers (voir art. 133<sup>bis</sup> RAVS) :
- numéro AVS ;
  - nom de famille ;
  - nom de célibataire ;
  - prénoms ;
  - sexe ;
  - date de naissance ;
  - lieu de naissance ;
  - nationalité ;
  - noms de famille et prénoms des parents ;
  - date de décès.

## 1.4 Rôle et tâches de la CdC pour l'échange de données dans le domaine CA/CI

- 1401 L'attribution du numéro AVS est du ressort de la CdC (voir art. 133<sup>bis</sup> 386 RAVS).
- 1402 La CdC tient un registre central des assurés, qui recense les numéros AVS attribués aux assurés, les numéros d'assuré étrangers nécessaires à l'exécution de traités internationaux en matière de sécurité sociale et les CC qui tiennent des CI pour des assurés (voir art. 71, al. 4, LAVS).
- 1403 La CdC veille à ce que, lors de l'ouverture du droit à une rente, tous les CI de l'assuré soient pris en considération.
- 1404 La CdC doit 1 (voir art. 174 RAVS) :
- rassembler les CI d'un assuré lorsque survient l'événement assuré ;
  - extraire des annonces faites conformément à l'art. 140, al. 2, RAVS, ainsi que du registre des prestations en cours les renseignements que lui demande l'OFAS ;
  - recevoir les avis de décès envoyés par les offices de l'état civil et les remettre aux CC s'ils concernent des bénéficiaires de prestations dont les noms figurent au registre central ;
  - effectuer la comparaison des données conformément à l'art. 93 LAVS.
- 1405 La CdC compare les données de l'assurance-chômage fournies par le SECO d'ici au 31 mars de l'année qui suit la période de décompte avec celles fournies par les CC. Elle communique mensuellement le résultat de la comparaison au SECO au cours de l'année qui suit la période de décompte, la première fois d'ici au 15 avril et la dernière fois d'ici au 15 novembre (voir art. 93<sup>bis</sup> LAVS).

## 1.5 Rôle et tâches des CC pour l'échange de données dans le domaine CA/CI

- 1501 Chaque CC tient, sous le numéro AVS, un compte individuel des revenus d'activités lucratives pour lesquels les cotisations lui ont été versées (voir art. 137 RAVS).
- 1502 Établissement et remise d'extraits de comptes (voir art. 141 RAVS) :
- Tout assuré a le droit d'exiger de chaque CC qui tient pour lui un CI un extrait des inscriptions faites, portant des indications relatives aux employeurs. L'extrait de compte est remis gratuitement.
- L'assuré peut demander en outre à la CC compétente en matière de cotisations ou à une autre CC de rassembler des extraits de tous les CI que les CC tiennent pour lui. Les assurés à l'étranger adressent leur demande à la Caisse suisse de compensation (CSC).
- L'assuré peut, dans les trente jours suivant la remise de l'extrait de compte, exiger de la CC la rectification de l'inscription. La CC se prononce par voie de décision.
- 1503 Tâches des CC commettantes concernant le partage des revenus en cas de divorce (voir art. 50d RAVS) :

---

<sup>1</sup> En sus des tâches mentionnées à l'art. 71 LAVS et aux art. 133<sup>bis</sup>, 134<sup>ter</sup> à 134<sup>quinquies</sup>, 149, 154 et 171 RAVS.

La CC qui reçoit la demande relative au partage des revenus en cas de divorce (CC commettante) mandate toutes les CC qui tiennent les CI des conjoints (CC commises) afin de partager les revenus réalisés pendant le mariage. Elle indique aux CC commises les années soumises au partage.

À la fin de la procédure de partage des revenus, la CC commettante remet à chaque conjoint un récapitulatif de ses CI.

- 1504 Les CC peuvent communiquer des données à d'autres organes chargés d'appliquer la LAVS ou d'en contrôler ou surveiller l'exécution, lorsqu'elles sont nécessaires à l'accomplissement des tâches que leur assigne la LAVS (voir art. 50a, al. a, LAVS).
- 1505 Les CC peuvent communiquer des données aux organes de la statistique fédérale, conformément à la loi du 9 octobre 1992 sur la statistique fédérale (voir art. 50a, al. c, LAVS et art. 140, al. 2, RAVS) <sup>2</sup>

## **1.6 Organisation concernant l'exploitation du RA de la CdC**

- 1601 En cours d'élaboration.

---

<sup>2</sup> Il existe deux types différents de transmission concernant la statistique CI : 1) à l'OFAS et 2) à la CdC. Par le passé, il a été envisagé de fusionner ces deux flux de données, mais les ressources requises font à ce jour défaut. En conséquence, ces deux flux distincts et légèrement différents restent d'application. La CdC a besoin de ces données, par exemple dans l'accomplissement des tâches qui lui incombent au sens de l'art. 93<sup>bis</sup> LAVS.

## 2 Principes et structure

### 2.1 Principes

Les dispositions des D CA/CI (doc. 318.106.02 f) sont déterminantes pour l'annonce et le traitement des données ainsi que pour les explications sur les éléments de contenu.

La structure des directives relatives au registre des assurés suit le schéma ci-dessous :

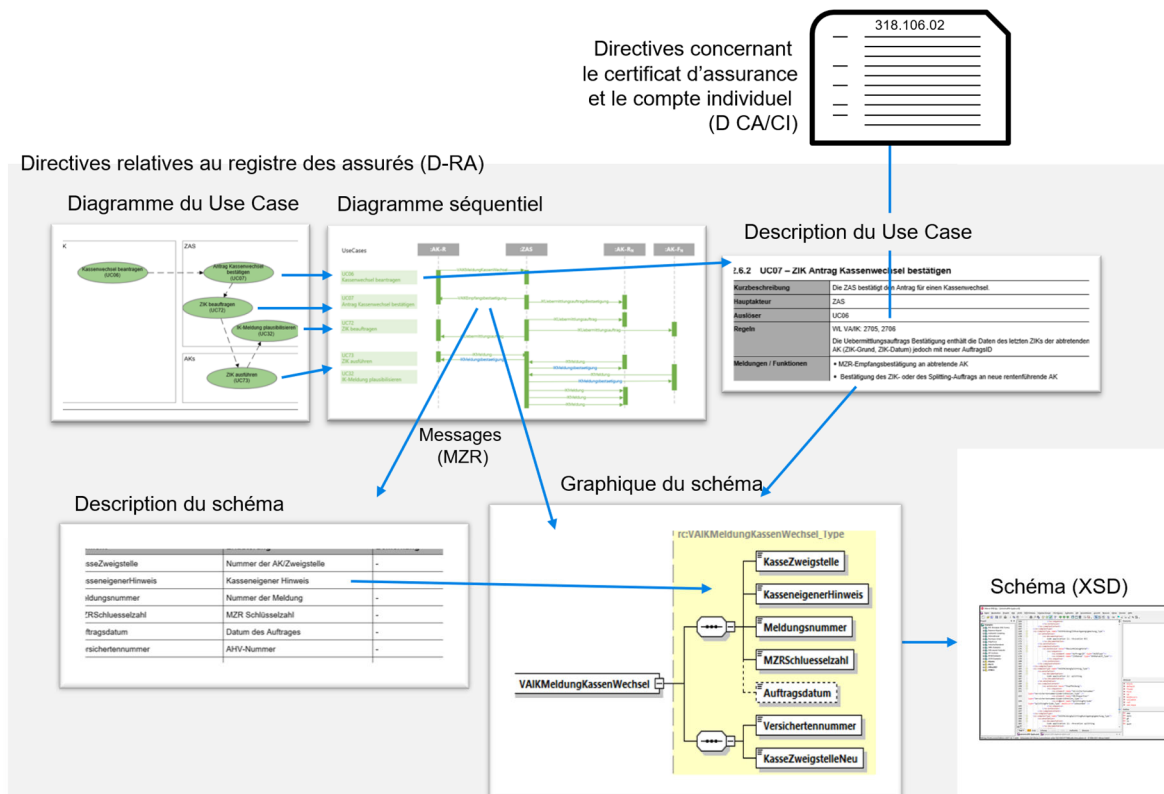


Figure 1 : Structure des D-RA

## 2.2 Vue d'ensemble des cas d'application

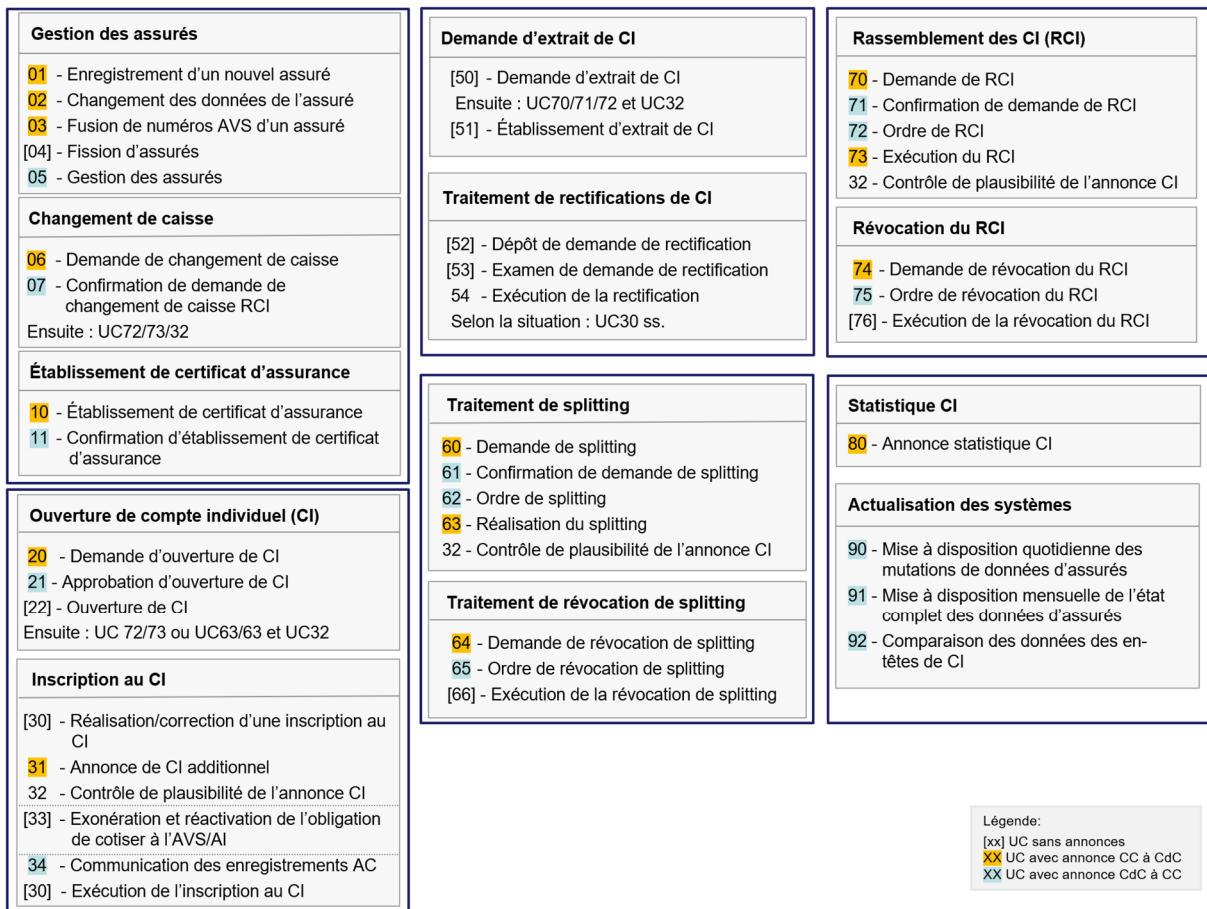


Figure 2 : Vue d'ensemble des cas d'application

## 2.3 Acteurs en charge des Use Cases et diagrammes séquentiels

Dans les graphiques ci-après interviennent les acteurs suivants.

Nom	Description
AK-F	CC commettante, peut déjà tenir un CI (cas spécial : CC qui demande un nouveau CI et devient ensuite la CC tenant le CI)
AK-F <sub>N</sub>	Autre CC tenant le CI
AK-F-EP <sub>N</sub>	CC tenant le CI du conjoint (pour le splitting)
AK-ZS	CC qui demande un RCI ou a traité un splitting, et n'est ni une AK-R ni une AK-R <sub>N</sub> (c'est-à-dire qu'aucune rente AVS n'a encore été établie)
AK-R	CC qui gère la rente
AK-R <sub>N</sub>	Nouvelle CC qui gère la rente (en cas de changement de caisse)
ZAS	Centrale de compensation

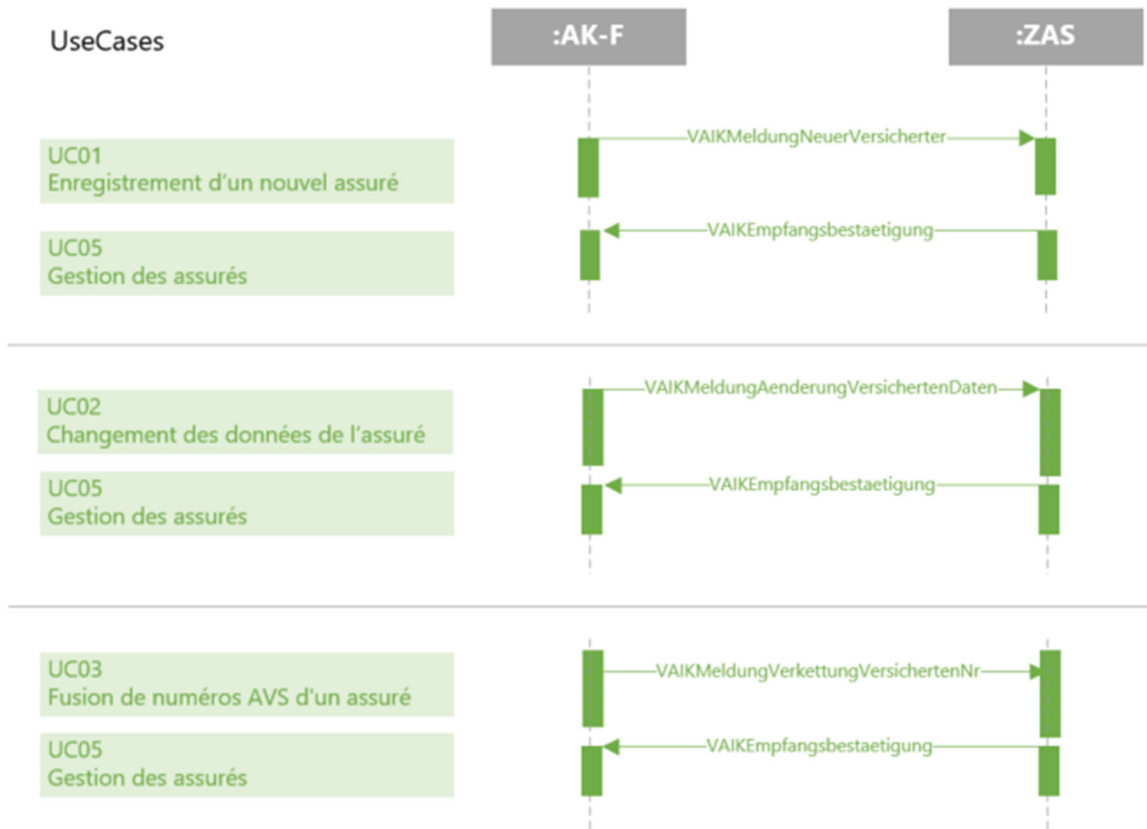
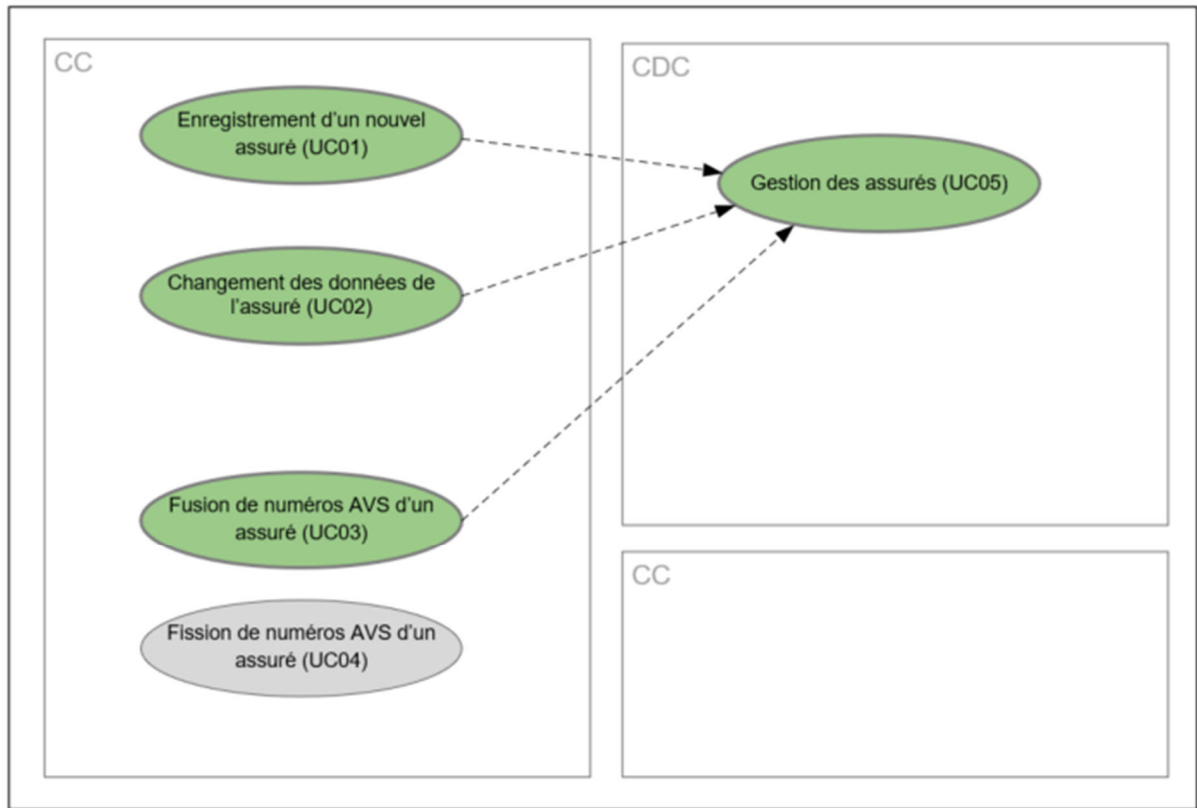
Tableau 1 : Acteurs en charge des Use Cases et diagrammes séquentiels

## 2.4 Vue d'ensemble des ARC

Nombre-clé ARC	Description
	<b>Établissement d'un nouveau numéro AVS</b>
	Lors de l'attribution du numéro AVS par l'annonce de la caisse de compensation
13	à une personne non soumise à cotisations qui demande une prestation
19	à une personne non soumise à cotisations et qui ne bénéficie d'aucune prestation
35	au conjoint d'un assuré qui demande une prestation (avant le RCI)
11	dans tous les autres cas
	<b>Modification/rectification de données personnelles</b>
15	En cas de modification ou de rectification de l'état personnel
33	Lors de la présentation de plusieurs CA avec des numéros d'assuré différents pour la même personne
	<b>Impression du certificat d'assurance</b>
31	Suite à la demande de l'assuré
	<b>Ouverture d'un CI</b>
61	Ouverture d'un CI, dans tous les cas
1	Exemption de cotisations (pas d'annonce, directement consignée dans le registre des assurés par la CdC)
9	Réintégration à l'assurance (pas d'annonce, directement consignée dans le registre des assurés par la CdC)
	<b>Rassemblement des CI (RCI)*</b>
71	En cas de rente AVS – pour les assurés ayant l'âge de la retraite – pour les assurés décédés
75	En cas de rente AI pour les assurés n'ayant pas encore l'âge de la retraite
79	En cas de remboursement ou de transfert des cotisations
	<b>Autres annonces</b>
3	Changement de caisse avec transfert du dossier de rente
92	Rassemblement des extraits de CI (calcul anticipé de la rente)
94	Rassemblement des copies de CI pour l'annonce de périodes de cotisations suisses dans le cadre des conventions (à l'usage exclusif de la CSC)
95	Splitting
96	Révocation du splitting
97	Rassemblement des extraits de CI à l'intention des assurés
98	Rassemblement des copies de CI
99	Révocation de l'ordre de RCI

Tableau 2 : Vue d'ensemble des nombres-clés ARC

## 2.5 Cas d'application – domaine « Gestion des assurés »



### 2.5.1 UC01 - Enregistrement d'un nouvel assuré

<b>Brève description</b>	La CC enregistre un nouvel assuré et dépose une demande de numéro AVS.
<b>Principal acteur</b>	CC
<b>Élément(s) déclencheur(s)</b>	Des cotisations sont versées ou des prestations sont fournies aux personnes qui ne possèdent pas encore de numéro AVS.
<b>Règles</b>	D CA/CI : ch. 1101-1103, 1201-1204 <ul style="list-style-type: none"> <li>La réponse de la CdC prend la forme d'un avis B sur papier lorsqu'il n'apparaît pas clairement qu'un assuré figure déjà dans le registre UPI.</li> <li>Si nécessaire, un nouveau certificat d'assurance est imprimé.</li> </ul>
<b>Annonces / fonctions</b>	<ul style="list-style-type: none"> <li>Nouvel assuré</li> </ul>

### 2.5.2 UC02 - Changement des données de l'assuré

<b>Brève description</b>	La CC procède à une modification des informations relatives à l'assuré.
<b>Principal acteur</b>	CC
<b>Élément(s) déclencheur(s)</b>	Modification de l'état personnel des assurés
<b>Règles</b>	D CA/CI : ch. 1303
<b>Annonces / fonctions</b>	<ul style="list-style-type: none"> <li>Changement des données de l'assuré</li> </ul>

### 2.5.3 UC03 - Fusion de numéros AVS d'un assuré

<b>Brève description</b>	La CC regroupe deux numéros AVS attribués à un assuré.
<b>Principal acteur</b>	CC
<b>Élément(s) déclencheur(s)</b>	-
<b>Règles</b>	D CA/CI : ch. 1101, 1315
<b>Annonces / fonctions</b>	<ul style="list-style-type: none"> <li>Fusion des numéros AV</li> </ul>

### 2.5.4 UC04 - Fission d'assurés

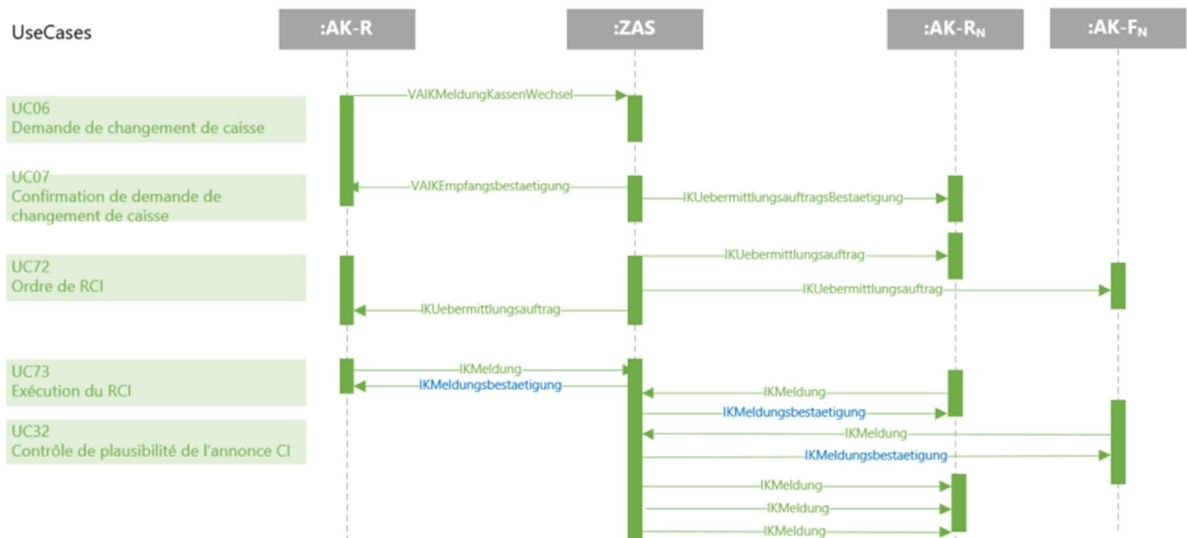
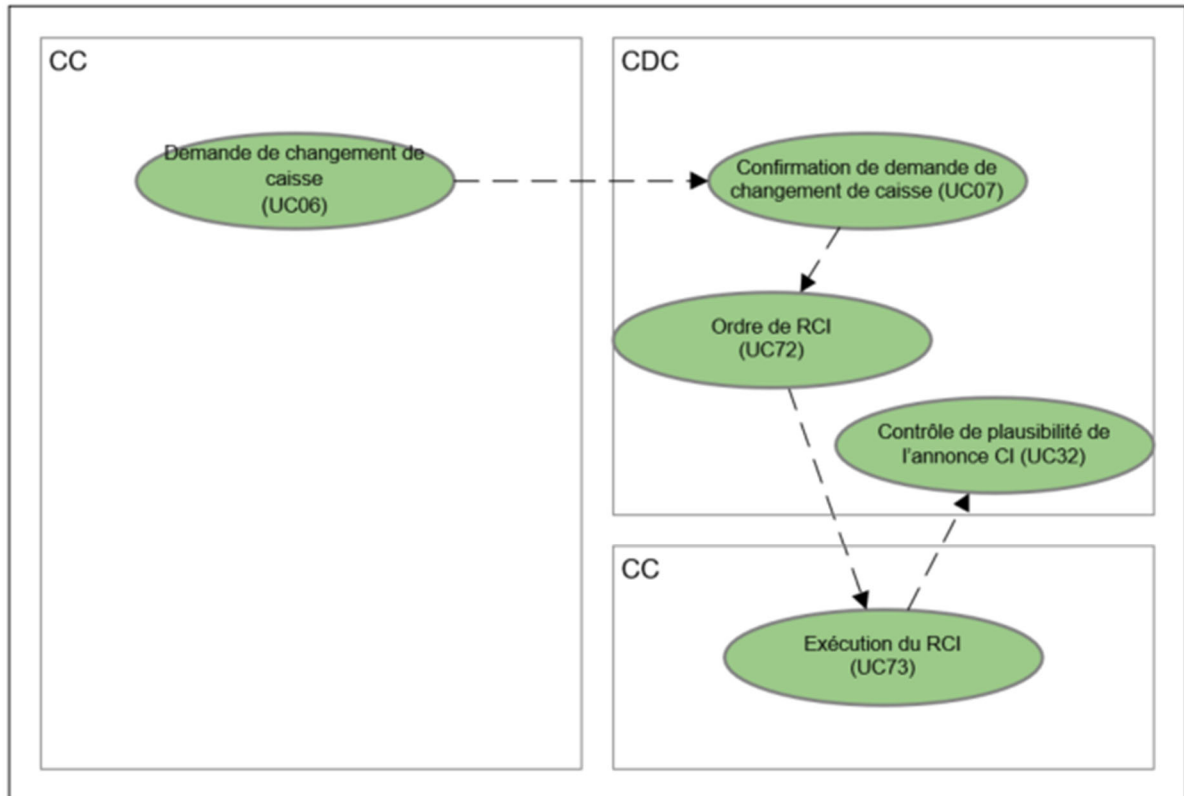
<b>Brève description</b>	La CC annule un numéro AVS auquel deux personnes ont été liées par erreur après avoir reçu accidentellement le même numéro AVS.
<b>Principal acteur</b>	CC
<b>Élément(s) déclencheur(s)</b>	Anomalie détectée par la CC, la CdC ou un acteur tiers.
<b>Règles</b>	D CA/CI : ch. 1101 Actuellement, le processus est traité manuellement en collaboration avec la CdC.
<b>Annonces / fonctions</b>	

### 2.5.5 UC05 – Gestion des assurés

<b>Brève description</b>	Simultanément à l'accusé de réception, la CdC retourne les données requises (numéro AVS et données de l'assuré).
<b>Principal acteur</b>	CdC
<b>Élément(s) déclencheur(s)</b>	UC01, UC02, UC03, diverses requêtes adressées à la CdC
<b>Règles</b>	D CA/CI : ch. 2204 ss.
<b>Annonces / fonctions</b>	<ul style="list-style-type: none"> <li></li> <li>Accusé de réception de l'ARC</li> </ul>



## 2.6 Cas d'application « Changement de caisse »



Remarque : la CdC n'envoie pas encore l'annonce *IKMeldungsbestaetigung* aux CC. Voir également les dispositions transitoires.

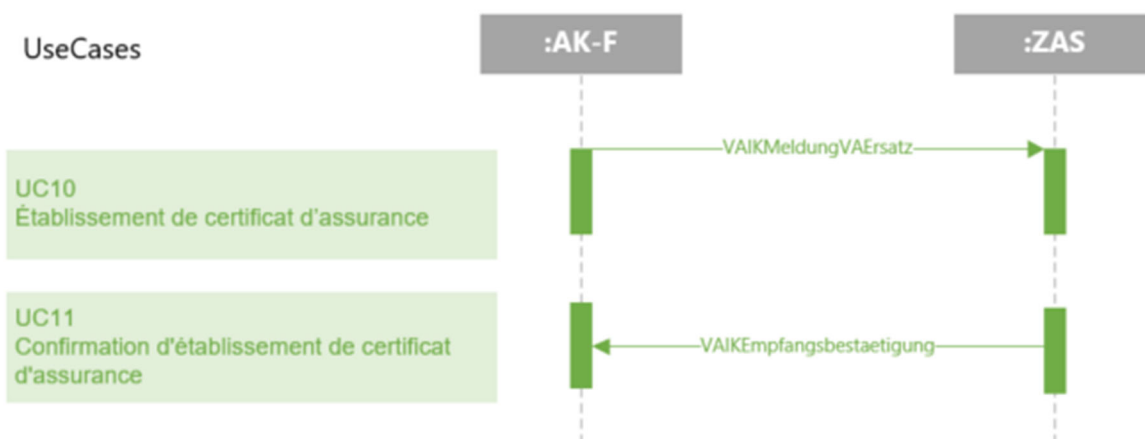
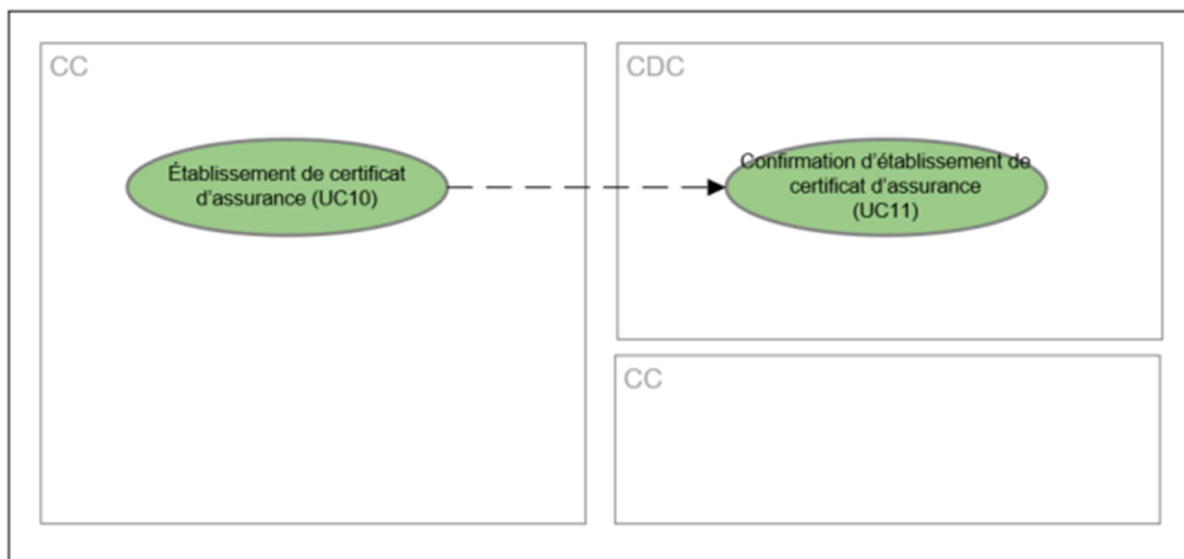
**2.6.1 UC06 – Demande de changement de caisse**

<b>Brève description</b>	La CC qui transfère la rente annonce un changement de caisse d'un bénéficiaire de rente à la CdC.
<b>Principal acteur</b>	CC
<b>Élément(s) déclencheur(s)</b>	
<b>Règles</b>	D CA/CI : ch. 2901, 2902
<b>Annonces / fonctions</b>	<ul style="list-style-type: none"> <li>• Changement de caisse</li> </ul>

**2.6.2 UC07 – Confirmation de demande de changement de caisse RCI**

<b>Brève description</b>	La CdC confirme la demande de changement de caisse.
<b>Principal acteur</b>	CdC
<b>Élément(s) déclencheur(s)</b>	UC06
<b>Règles</b>	<p>D CA/CI : ch. 2705, 2706</p> <p>La confirmation de l'ordre de transmission contient les données du dernier RCI de la CC qui transfère la rente (raison du RCI, date du RCI), mais avec un nouvel ID d'ordre de RCI.</p>
<b>Annonces / fonctions</b>	<ul style="list-style-type: none"> <li>• Accusé de réception de l'ARC à la CC qui transfère la rente</li> <li>• Confirmation de l'ordre de RCI ou de splitting à la nouvelle CC qui gère la rente</li> </ul>

## 2.7 Cas d'application – domaine « Certificat d'assurance »



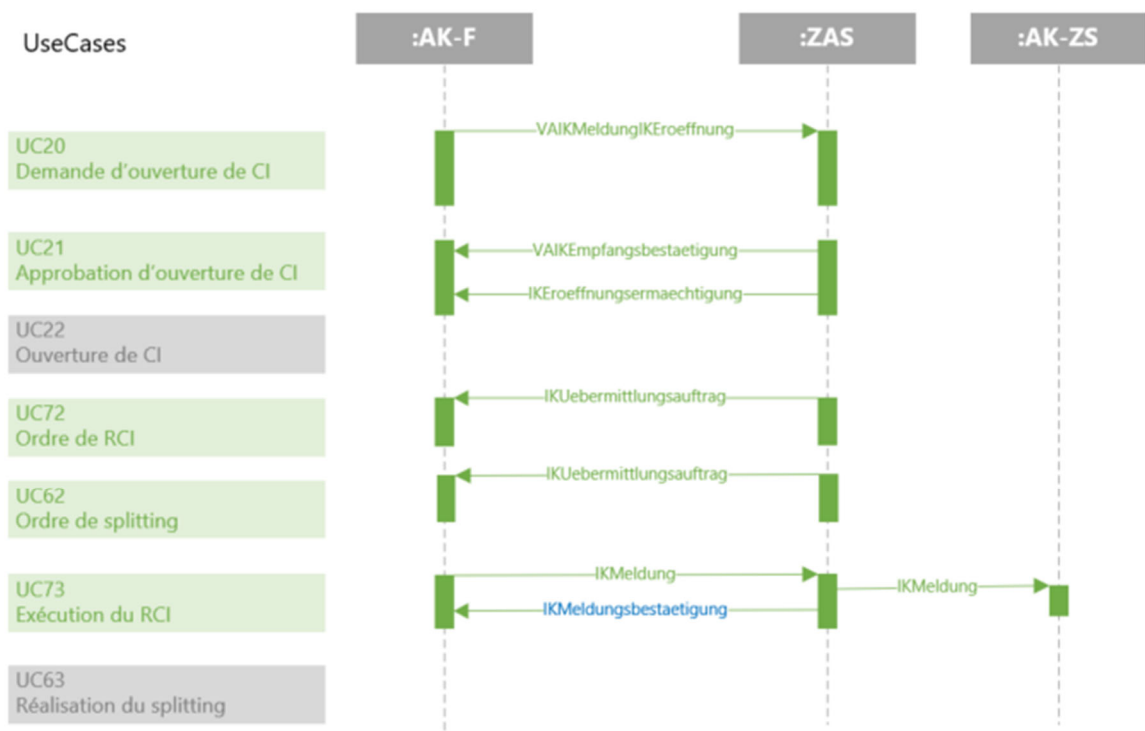
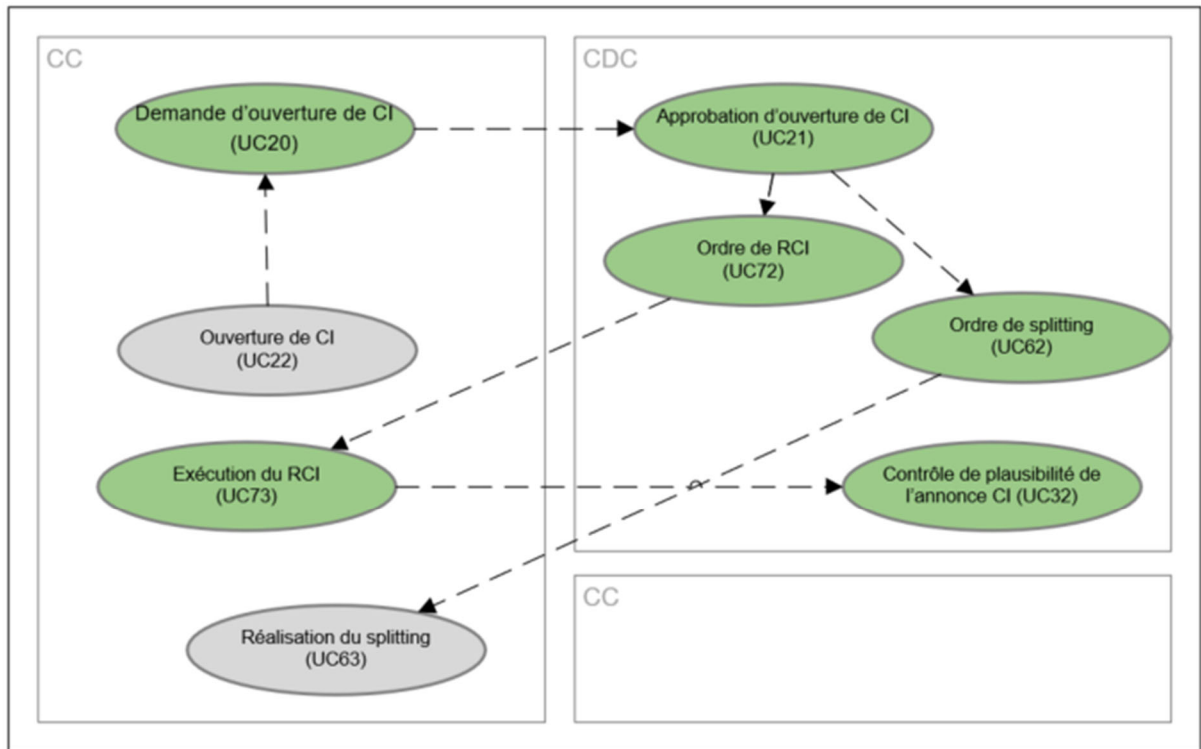
### 2.7.1 UC10 - Établissement de certificat d'assurance

<b>Brève description</b>	Sur demande de l'assuré ou de son employeur, la CC établit un certificat d'assurance.
<b>Principal acteur</b>	CC
<b>Élément(s) déclencheur(s)</b>	L'assuré ou son employeur commande un nouveau CA ou un duplicata.
<b>Règles</b>	D CA/CI : ch. 1306, 1310, 1316-1319
<b>Annonces / fonctions</b>	<ul style="list-style-type: none"> <li>• Réimpression CA</li> </ul>

### 2.7.2 UC11 – Confirmation d'établissement de certificat d'assurance

<b>Brève description</b>	La CdC confirme la demande et transmet les données requises (n° AVS, nom, prénom, date de naissance) avec la confirmation.
<b>Principal acteur</b>	CdC
<b>Élément(s) déclencheur(s)</b>	UC10
<b>Règles</b>	D CA/CI : ch. 1306, 1310, 1316-1319
<b>Annonces / fonctions</b>	<ul style="list-style-type: none"> <li>• Accusé de réception de l'ARC</li> </ul>

## 2.8 Cas d'application – domaine « Ouverture de CI »



### 2.8.1 UC20 - Demande d'ouverture de CI

<b>Brève description</b>	La CC introduit une demande d'ouverture de CI auprès de la CdC.
<b>Principal acteur</b>	CC
<b>Élément(s) déclencheur(s)</b>	2201
<b>Règles</b>	D CA/CI : ch. 2202, 2204
<b>Annonces / fonctions</b>	<ul style="list-style-type: none"> <li>• Ouverture de CI</li> </ul>

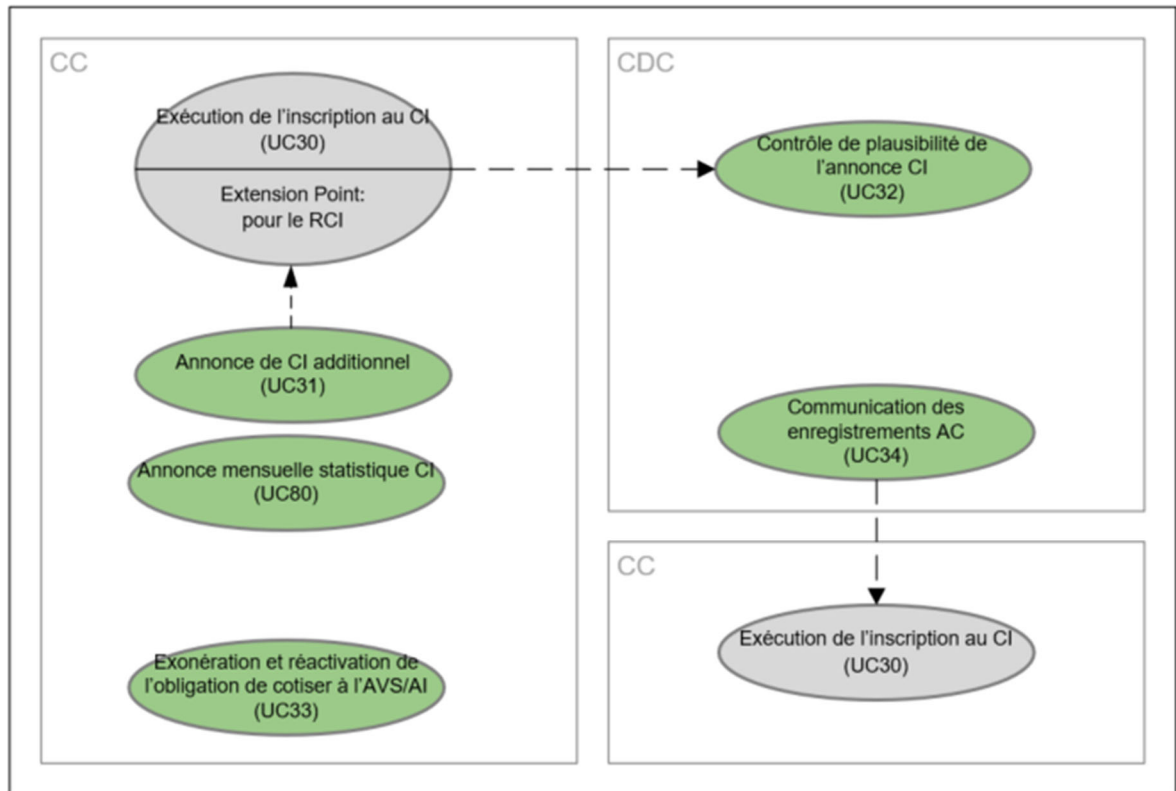
### 2.8.2 UC21 - Approbation d'ouverture de CI

<b>Brève description</b>	La CdC approuve l'ouverture du CI et envoie une autorisation d'ouverture du CI à la CC.
<b>Principal acteur</b>	CdC
<b>Élément(s) déclencheur(s)</b>	UC20
<b>Règles</b>	<p>D CA/CI : ch. 2206, 2207, 2208</p> <p>Après une approbation, les UC72 et UC73 ainsi que les UC62 et UC63 sont déclenchés respectivement pour chaque RCI non révoqué et pour chaque splitting de l'assuré, de sorte que la CC obtienne les données initiales.</p> <p>Lorsqu'une ouverture de CI est demandée pour une personne exemptée de cotisations, la CdC assortit l'annonce du statut « En cours de traitement », car elle ne sait pas si l'ouverture du CI se réfère à une période antérieure à l'exonération d'une telle obligation. La CdC contacte la caisse afin de confirmer ce point et, le cas échéant, d'accepter l'ouverture du CI.</p>
<b>Annonces / fonctions</b>	<ul style="list-style-type: none"> <li>• Accusé de réception</li> <li>• Autorisation d'ouverture du CI</li> <li>• Indirectement via les UC72 et UC62 : éventuellement, ordre de transmission de CI (avec l'élément « AufgründIKeroeffnung » selon UC72 / UC62)</li> </ul>

### 2.8.3 UC22 – Ouverture de CI

<b>Brève description</b>	La CC ouvre le CI.
<b>Principal acteur</b>	CC
<b>Élément(s) déclencheur(s)</b>	UC21
<b>Règles</b>	D CA/CI : ch. 2201 ss.
<b>Annonces / fonctions</b>	Processus interne à la caisse du fait de l'autorisation d'ouverture du CI de la CdC.

## 2.9 Cas d'application – domaine « Inscription au CI »



### UseCases

UC30  
Exécution de l'inscription au CI

UC31  
Annonce de CI additionnel

UC32  
Contrôle de plausibilité de l'annonce CI

UC80  
Annonce mensuelle statistique CI

UC33  
Exonération et réactivation de l'obligation de cotiser à l'AVS/AI

UC34  
Communication des enregistrements AC



### 2.9.1 UC30 - Réalisation/correction d'une inscription au CI

<b>Brève description</b>	La CC effectue une nouvelle inscription au CI ou corrige une inscription dans le CI.
<b>Principal acteur</b>	CC
<b>Élément(s) déclencheur(s)</b>	
<b>Règles</b>	Inscription : ch. 2301-2325 (D CA/CI) Révocation et rectifications : ch. 2318, 2401-2407, 2715-2720 (D CA/CI) Si une nouvelle inscription au CI intervient durant une période de splitting non révoqué, l'inscription est alors splittée par la caisse (processus interne à la caisse).
<b>Annonces / fonctions</b>	UC interne à la CC, aucune annonce n'est initiée. L'inscription ou la correction déclenche un UC80 avec un certain décalage temporel.

### 2.9.2 UC31 – Annonce de CI additionnel

<b>Brève description</b>	Si une nouvelle inscription au CI intervient durant une période de RCI (RCI rentes non révoqués), la CC transmet une annonce de CI additionnel à la CC commettante par l'intermédiaire de la CdC.
<b>Principal acteur</b>	CC
<b>Élément(s) déclencheur(s)</b>	UC30 - Réalisation/correction d'une inscription au CI, lorsqu'un RCI est présent.
<b>Règles</b>	D CA/CI : ch. 2715 ss.
<b>Annonces / fonctions</b>	<ul style="list-style-type: none"> <li>• Annonce CI</li> </ul>

### 2.9.3 UC32 – Contrôle de plausibilité de l'annonce CI <sup>3</sup>

<b>Brève description</b>	La CdC contrôle la plausibilité de l'annonce « IKMeldung » et, si elle constate des erreurs, envoie une quittance négative à la CC tenant le CI (émettrice) ainsi qu'à la CC commettante.
<b>Principal acteur</b>	CdC
<b>Élément(s) déclencheur(s)</b>	UC31
<b>Règles</b>	En cas d'annonce CI non plausible/erronée, la CdC transmet une quittance négative à la CC tenant le CI (émettrice) ainsi qu'à la CC commettante.
<b>Annonces / fonctions</b>	<ul style="list-style-type: none"> <li>• Annonce « Confirmation d'annonce CI »</li> </ul>

<sup>3</sup> La CdC établit cette annonce dès le 1.1.2024, mais son envoi aux CC n'est que facultatif (voir dispositions transitoires).

**2.9.4 UC33 - Exonération et réactivation de l'obligation de cotiser à l'AVS/AI**

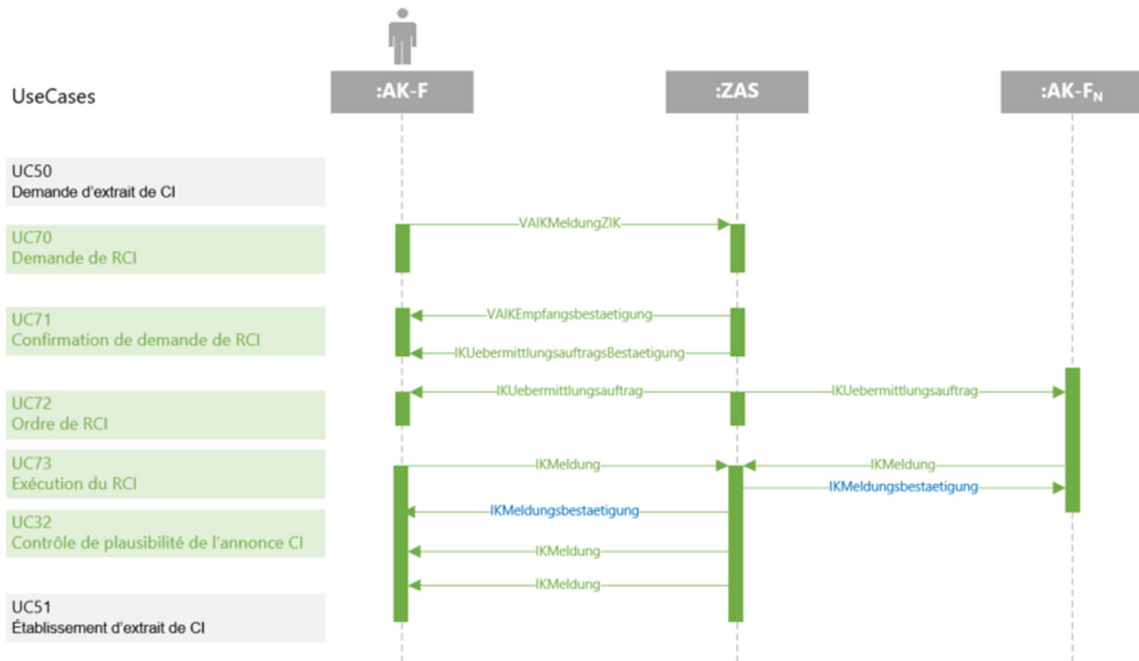
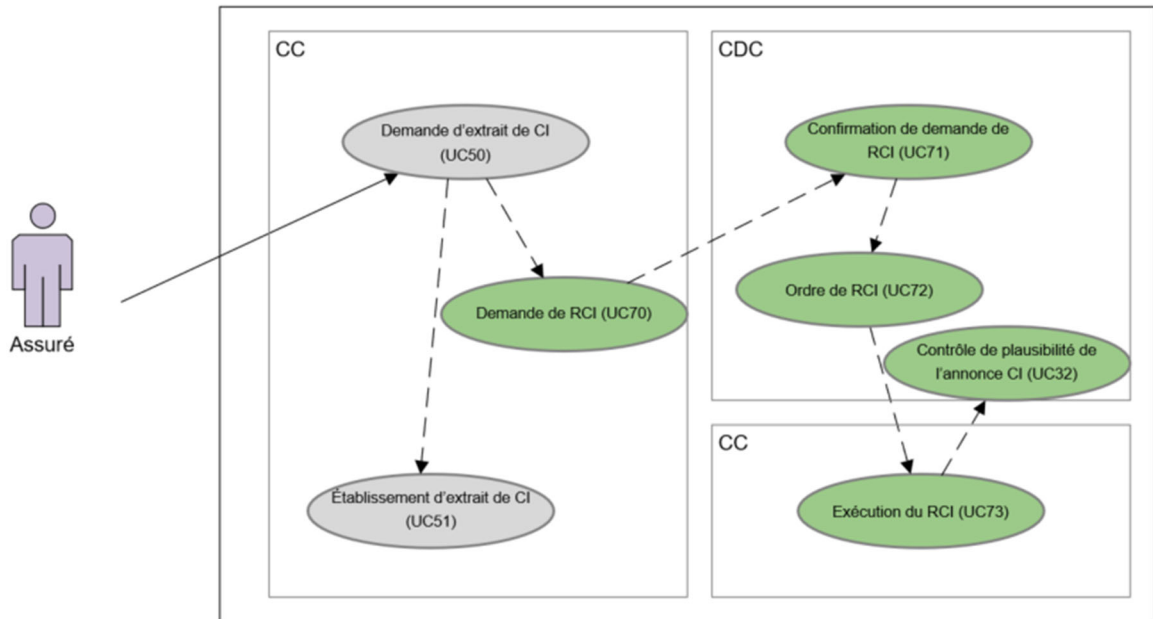
<b>Brève description</b>	Annonce transmise à la CdC lorsqu'une personne est exemptée de cotisations (par ex. ambassadeur, employé de consulat, etc.) ou lorsque l'exemption de cotisations prend fin.
<b>Principal acteur</b>	
<b>Élément(s) déclencheur(s)</b>	
<b>Règles</b>	D CA/CI : ch. 2203 Traitement manuel (par téléphone ou e-mail) La CdC dépose une annonce ARC 1 ou 9 dans le registre des assurés
<b>Annonces / fonctions</b>	Pas d'annonce électronique

**2.9.5 UC34 - Enregistrement AC**

<b>Brève description</b>	Sur la base des annonces du SECO, la CdC transmet les indications nécessaires à l'inscription sur le CI à chaque CC ou agence tenant un CI.
<b>Principal acteur</b>	CdC
<b>Élément(s) déclencheur(s)</b>	Annonce des inscriptions au CI dans le cadre de l'AC transmise par le SECO à la CdC.
<b>Règles</b>	D CA/CI : ch. 2516 Le nombre d'écritures ainsi que la somme des inscriptions aux CI doivent correspondre au total conformément à la confirmation envoyée par le SECO.
<b>Annonces / fonctions</b>	<ul style="list-style-type: none"> <li>• Annonce des indemnités AC</li> </ul>



## 2.10 Cas d'application – domaine « Demande d'extrait de CI »



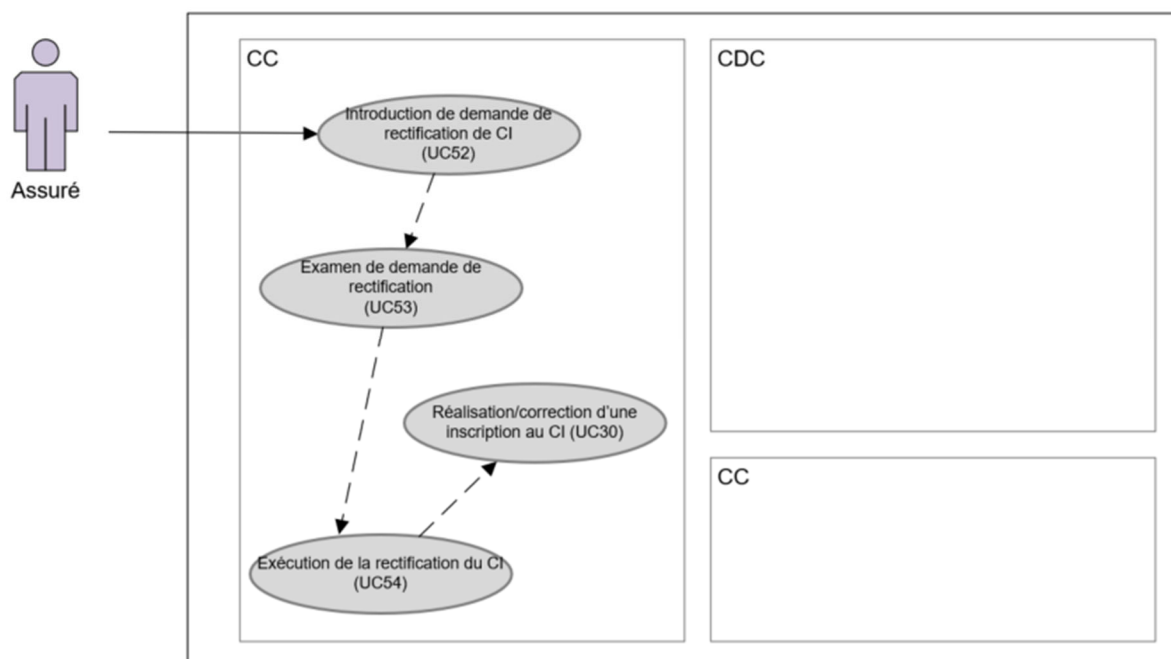
**2.10.1 UC50 - Demande d'extrait de CI**

<b>Brève description</b>	L'assuré demande un extrait des inscriptions faites dans ses CI. Un office AI, une autorité fiscale, un assureur-accident, l'aide sociale, etc. demande un extrait.
<b>Inclus</b>	UC70, UC51
<b>Principal acteur</b>	CC
<b>Élément(s) déclencheur(s)</b>	L'assuré demande un extrait de CI auprès de la CC
<b>Règles</b>	D CA/CI : ch. 2502, 2503, 2505, 2508 D CA/CI : ch. 2516 si plusieurs caisses tenant le CI D CA/CI : ch. 2704 ss., 3101 COGSC : ch. 4006 ss., 4016 ss., 5011
<b>Annonces / fonctions</b>	Ce UC n'a pas d'annonce spécifique, mais fait appel au UC70.

**2.10.2 UC51 - Établissement d'extrait de CI**

<b>Brève description</b>	La CC établit l'extrait de CI pour l'assuré sur la base des livraisons de données des différentes caisses de compensation.
<b>Principal acteur</b>	CC
<b>Élément(s) déclencheur(s)</b>	UC50, réception de toutes les annonces CI transmises dans le cadre du UC73.
<b>Règles</b>	D CA/CI : ch. 2516 D CA/CI : Annexe 5, Modèle d'extrait de CI respectivement de la vue d'ensemble des CI ouverts COGSC : ch. 4006 ss., 4016 ss., 5011
<b>Annonces / fonctions</b>	Ce UC ne déclenche pas d'annonce.

## 2.11 Cas d'application – domaine « Traitement de rectifications de CI »



### UseCases

UC52  
Introduction de demande de rectification de CI

UC53  
Examen de demande de rectification

UC54  
Exécution de la rectification du CI

UC30 Réalisation/correction d'une inscription au CI

:AK-F

:ZAS

### 2.11.1 UC52 - Dépôt de demande de rectification de CI

<b>Brève description</b>	L'assuré dépose une demande de rectification d'inscriptions faites dans son CI.
<b>Principal acteur</b>	Assuré
<b>Élément(s) déclencheur(s)</b>	L'assuré dépose une demande de rectification.
<b>Règles</b>	D CA/CI : ch. 2514-2517
<b>Annonces / fonctions</b>	Pas d'annonce, processus interne à la CC

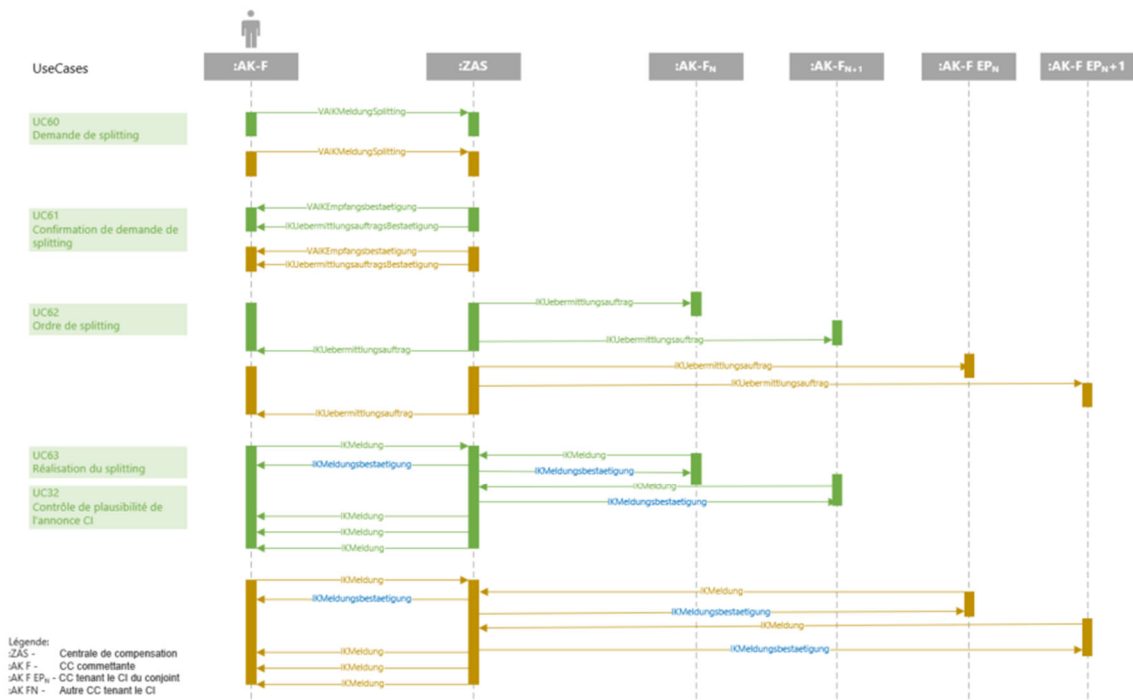
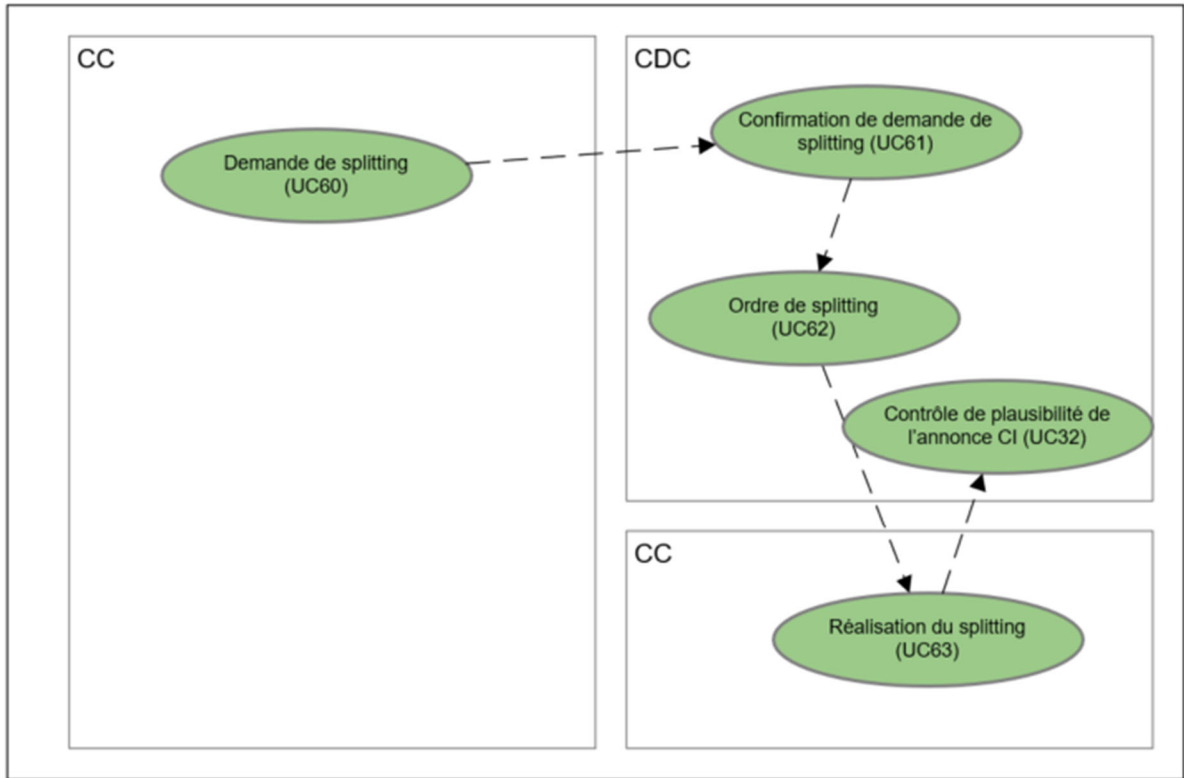
**2.11.2 UC53 - Examen de demande de rectification de CI**

<b>Brève description</b>	La CC vérifie s'il est possible d'accéder à la demande de rectification. Si la demande est rejetée, la CC en avise l'assuré.
<b>Principal acteur</b>	CC
<b>Élément(s) déclencheur(s)</b>	UC52
<b>Règles</b>	D CA/CI : ch. 2515-2517
<b>Annonces / fonctions</b>	Pas d'annonce, processus interne à la CC

**2.11.3 UC54 - Exécution de la rectification du CI**

<b>Brève description</b>	La CC procède à la rectification des inscriptions au CI de l'assuré et en informe ce dernier.
<b>Principal acteur</b>	CC
<b>Élément(s) déclencheur(s)</b>	UC53, une demande de rectification a été approuvée.
<b>Règles</b>	<p>En cas de rectification concernant uniquement un CI tenu par une CC : impression du CI et remise à l'assuré.</p> <p>En cas de rectifications concernant des CI tenus par plusieurs CC : déclenchement d'une demande d'établissement d'un nouvel extrait de CI (UC50).</p> <p>Si une nouvelle inscription au CI intervient durant une période de RCI (RCI rentes non révoqués), la CC transmet une annonce de CI additionnel à la CC commettante par l'intermédiaire de la CdC (UC31).</p> <p>La correction déclenche un UC80 avec un certain décalage temporel.</p>
<b>Annonces / fonctions</b>	Pas d'annonce, processus interne à la CC

## 2.12 Cas d'application – domaine « Traitement de splitting »



### 2.12.1 UC60 - Demande de splitting

<b>Brève description</b>	La CC introduit une demande de splitting en cas de divorce auprès de la CdC.
<b>Principal acteur</b>	CC
<b>Élément(s) déclencheur(s)</b>	
<b>Règles</b>	<p>D CA/CI : ch. 2601, 2602, 2603</p> <p>L'ordre de splitting est communiqué séparément, mais de manière simultanée, pour les deux conjoints à la CdC, par le biais du nombre-clé ARC 95. Simultanément signifie lors de la même transmission de données.</p> <p>Si l'un des deux conjoints est ou était bénéficiaire d'une rente AI, l'ordre de splitting est tout de même donné pour l'ensemble de la période. Si la rente AI est supérieure à 50,1 %, la caisse commettante communique la période correspondante à la CdC avec le chiffre-clé particulier 4.</p>
<b>Annonces / fonctions</b>	<ul style="list-style-type: none"> <li>• Splitting</li> </ul>

### 2.12.2 UC61 - Confirmation de demande de splitting

<b>Brève description</b>	La CdC confirme la demande de splitting en cas de divorce.
<b>Principal acteur</b>	CdC
<b>Élément(s) déclencheur(s)</b>	UC60
<b>Règles</b>	<p>D CA/CI : ch. 2602, 2704, 2705, 2706</p> <p>La CdC traite toujours les demandes de splitting pour les deux conjoints simultanément. L'identification des deux demandes associées se fait par les numéros AVS du couple.</p> <p>Une demande de splitting est refusée dans les cas suivants :</p> <ul style="list-style-type: none"> <li>- si les deux demandes ne sont pas présentes, celle qui l'est est alors rejetée ;</li> <li>- si les deux demandes sont présentes, mais que les durées totales du mariage diffèrent, les deux demandes sont rejetées ;</li> <li>- si les périodes de splitting internes (chiffre-clé particulier 4) se chevauchent dans une même demande, les deux demandes sont rejetées ;</li> <li>- si les périodes de splitting externes (sans chiffre-clé particulier 4) se chevauchent dans une même demande, les deux demandes sont rejetées ;</li> <li>- si, pour un des assurés, les périodes de splitting se chevauchent avec un splitting existant et non révoqué, les deux demandes sont rejetées.</li> </ul> <p>Dans tous les autres cas, les deux demandes sont acceptées par la CdC.</p>
<b>Annonces / fonctions</b>	<ul style="list-style-type: none"> <li>• Accusé de réception de l'ARC</li> <li>• Confirmation de l'ordre de RCI ou de splitting</li> </ul>

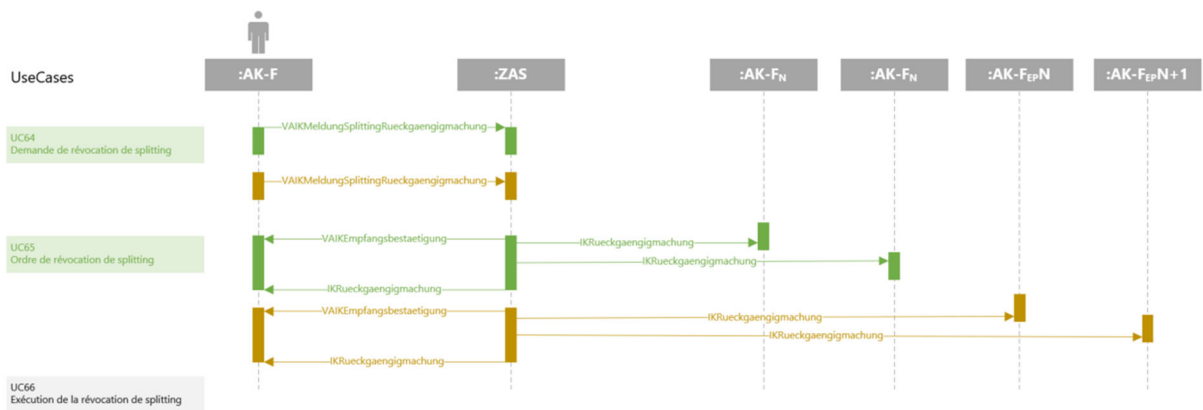
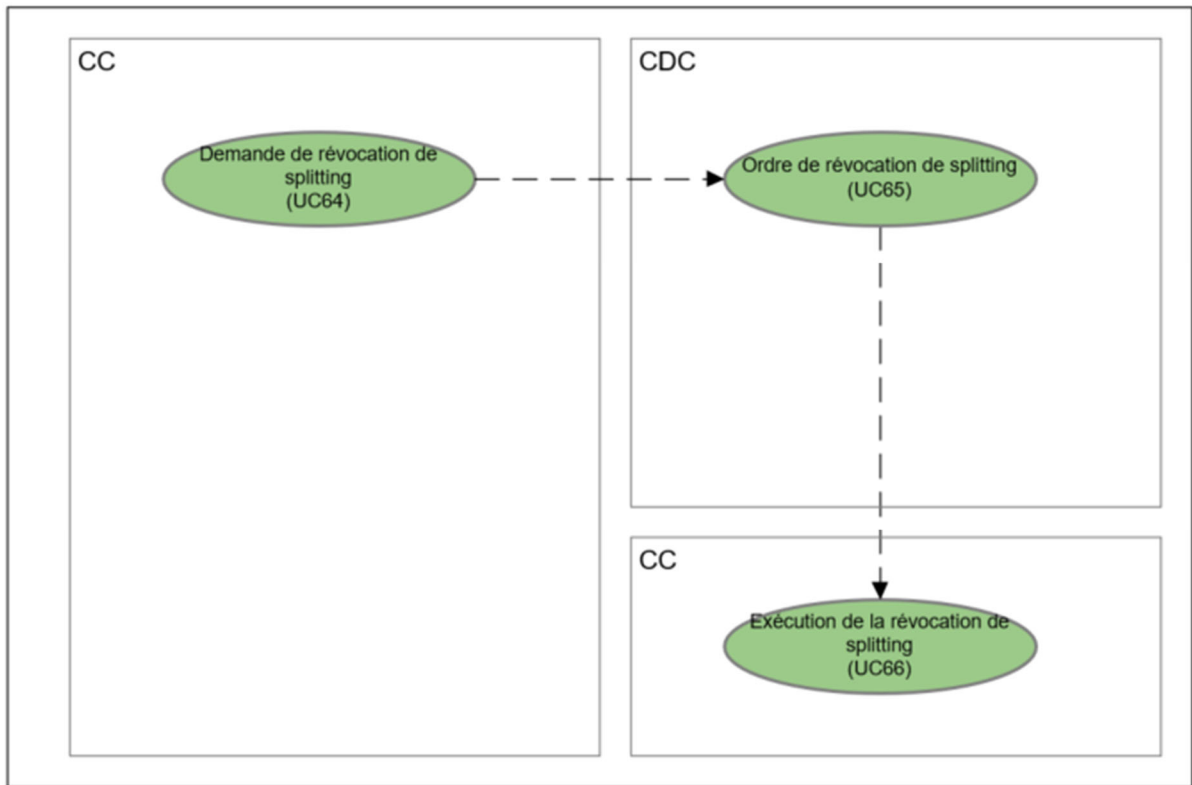
### 2.12.3 UC62 - Ordre de splitting

<b>Brève description</b>	La CdC demande aux CC qui tiennent un CI pour l'assuré de procéder au splitting.
<b>Principal acteur</b>	CdC
<b>Élément(s) déclencheur(s)</b>	UC61
<b>Règles</b>	<p>D CA/CI : ch. 2707</p> <p>La CdC transmet l'ordre de splitting aux CC tenant des CI sans les périodes avec le chiffre-clé particulier 4.</p>
<b>Annonces / fonctions</b>	<ul style="list-style-type: none"> <li>• Ordre de transmission du CI</li> </ul>

### 2.12.4 UC63 - Réalisation du splitting

<b>Brève description</b>	La CC procède au splitting des CI et annonce l'ensemble des inscriptions aux CI à la CC commettante (via la CdC).
<b>Principal acteur</b>	CC
<b>Élément(s) déclencheur(s)</b>	UC62
<b>Règles</b>	D CA/CI : ch. 2603 Si un CI est ouvert après le traitement du splitting, les inscriptions au CI concernées sont splittées, mais aucune annonce supplémentaire n'est envoyée.
<b>Annonces / fonctions</b>	<ul style="list-style-type: none"><li>• Annonce CI</li></ul>

## 2.13 Cas d'application – domaine « Traitement de révocation de splitting »





### 2.13.1 UC64 - Demande de révocation de splitting

<b>Brève description</b>	La CC dépose une demande de révocation de splitting en cas de divorce auprès de la CdC.
<b>Principal acteur</b>	CC
<b>Élément(s) déclencheur(s)</b>	
<b>Règles</b>	D CA/CI : ch. 2609 La révocation de la demande de splitting est communiquée séparément, mais de manière simultanée, pour les deux conjoints à la CdC, par le biais du nombre-clé ARC 96. Simultanément signifie lors de la même transmission de données.
<b>Annonces / fonctions</b>	<ul style="list-style-type: none"> <li>• Révocation de splitting</li> </ul>

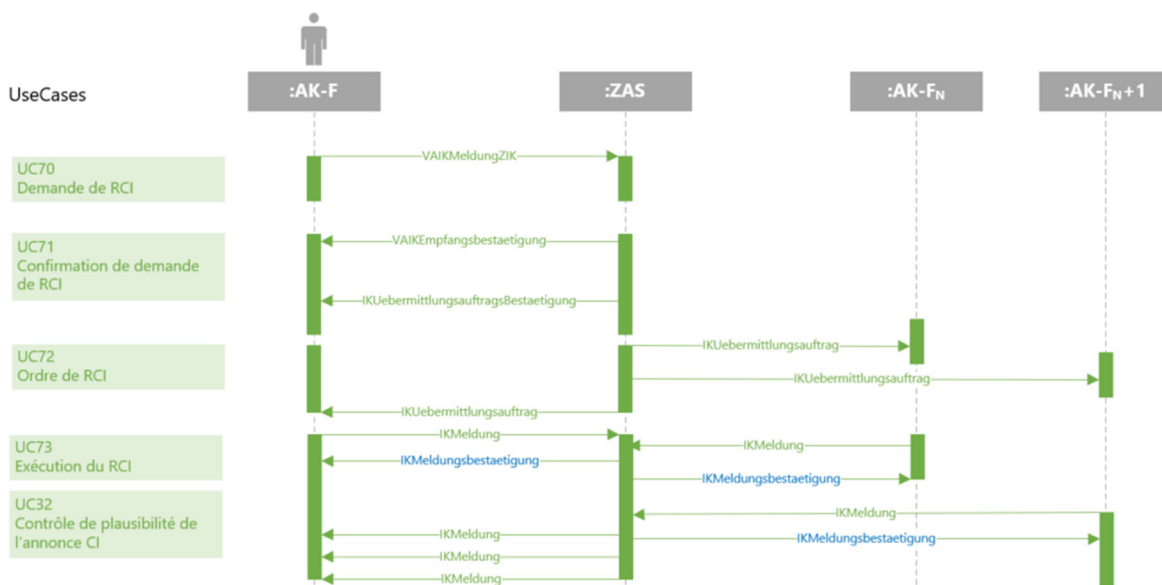
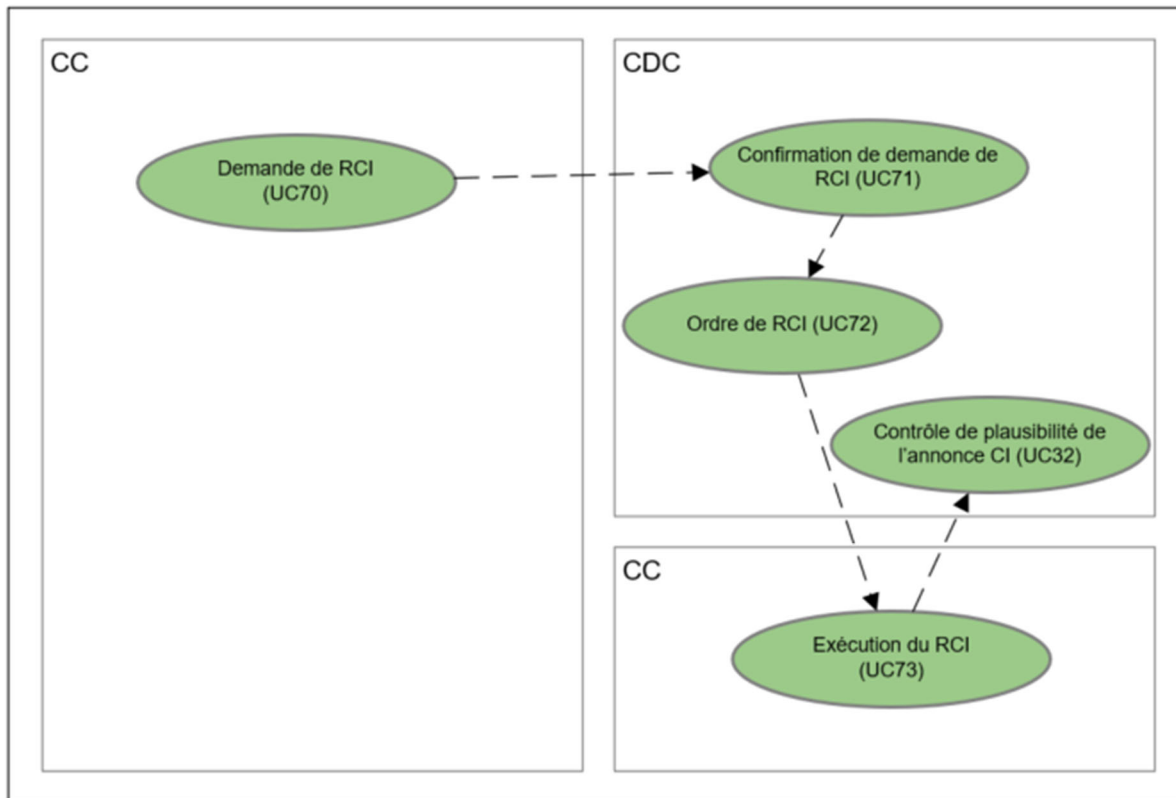
### 2.13.2 UC65 - Ordre de révocation de splitting

<b>Brève description</b>	La CdC demande à la CC de procéder à la révocation du splitting.
<b>Principal acteur</b>	CdC
<b>Élément(s) déclencheur(s)</b>	UC64
<b>Règles</b>	D CA/CI : ch. 2609 La CdC traite toujours les révocations de demandes de splitting pour les deux conjoints simultanément, soit en acceptant les deux, soit en les refusant. L'identification des deux demandes associées se fait par les numéros AVS du couple. Une demande de révocation de splitting est refusée dans les cas suivants : - si les deux demandes de splitting ne sont pas présentes, celle qui l'est alors rejetée. Les exceptions sont les révocations d'ordres de splitting dont la date est antérieure au 1.1.2024 : ces ordres doivent pouvoir être transmis individuellement ; - si aucun ordre de splitting à révoquer n'est présent, les deux demandes de révocation sont rejetées. Dans tous les autres cas, les deux demandes de révocation sont acceptées par la CdC.
<b>Annonces / fonctions</b>	<ul style="list-style-type: none"> <li>• Accusé de réception de l'ARC</li> <li>• Révocation de l'ordre de RCI ou de splitting</li> </ul>

### 2.13.3 UC66 - Exécution de la révocation de splitting

<b>Brève description</b>	La CC inscrit la révocation du splitting au CI et supprime les écritures relatives au splitting.
<b>Principal acteur</b>	CC
<b>Élément(s) déclencheur(s)</b>	UC65
<b>Règles</b>	D CA/CI : ch. 2607
<b>Annonces / fonctions</b>	

## 2.14 Cas d'application – domaine « Rassemblement des CI (RCI) »



Remarque : durant une période transitoire, la CdC n'envoie l'annonce *IKMeldungsbestaetigung* aux CC que sur demande.

**2.14.1 UC70 - Demande de RCI**

<b>Brève description</b>	La CC dépose une demande de RCI auprès de la CdC.
<b>Principal acteur</b>	CC
<b>Élément(s) déclencheur(s)</b>	UC50
<b>Règles</b>	D CA/CI : ch. 2701, 2702
<b>Annonces / fonctions</b>	<ul style="list-style-type: none"> <li>• RCI</li> </ul>

**2.14.2 UC71 - Confirmation de demande de RCI**

<b>Brève description</b>	La CdC confirme la demande de RCI.
<b>Principal acteur</b>	CdC
<b>Élément(s) déclencheur(s)</b>	UC70
<b>Règles</b>	D CA/CI : ch. 2705, 2706
<b>Annonces / fonctions</b>	<ul style="list-style-type: none"> <li>• Accusé de réception de l'ARC</li> <li>• Confirmation de l'ordre de RCI ou de splitting</li> </ul>

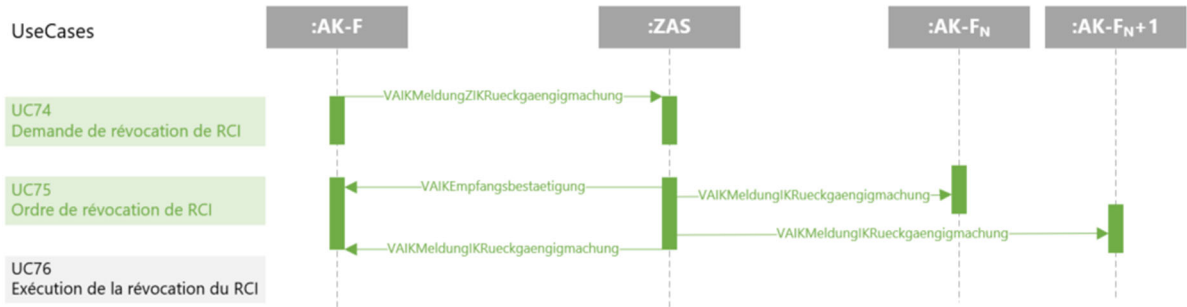
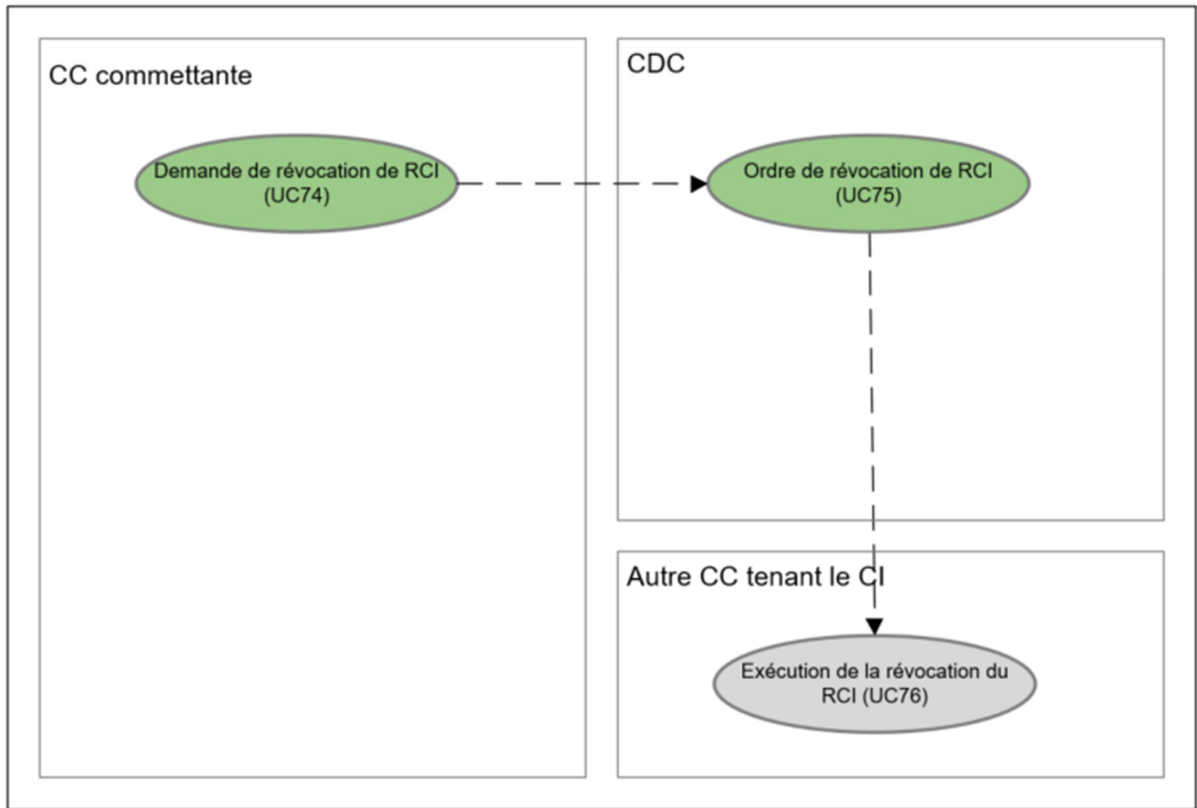
**2.14.3 UC72 - Ordre de RCI**

<b>Brève description</b>	La CdC demande aux CC qui tiennent un CI pour l'assuré de transmettre les inscriptions au CI à la CC commettante via la CdC.
<b>Principal acteur</b>	CdC
<b>Élément(s) déclencheur(s)</b>	UC71 ou UC21 Demande de RCI ou en cas d'autorisation d'ouverture du CI (livraison de l'ordre de transmission de CI avec la codification « ouverture de CI »)
<b>Règles</b>	D CA/CI : ch. 2707, 2708 D CA/CI : ch. 2201 ss. <ul style="list-style-type: none"> <li>• En cas d'ouverture d'un CI à la suite d'un RCI, seul un CI additionnel doit être transmis dès lors qu'il existe des inscriptions au CI.</li> <li>• La CdC attribue un ID d'ordre pour chaque type (motif de l'ARC).</li> </ul>
<b>Annonces / fonctions</b>	<ul style="list-style-type: none"> <li>• Ordre de transmission du CI</li> </ul>

**2.14.4 UC73 - Exécution du RCI**

<b>Brève description</b>	La CC transmet les inscriptions au CI à la CC commettante via la CdC.
<b>Principal acteur</b>	CC
<b>Élément(s) déclencheur(s)</b>	UC72
<b>Règles</b>	D CA/CI : ch. 2709
<b>Annonces / fonctions</b>	<ul style="list-style-type: none"> <li>• Annonce CI</li> </ul>

## 2.15 Cas d'application « Révocation de RCI »



**2.15.1 UC74 - Demande de révocation de RCI**

<b>Brève description</b>	La CC dépose une demande de révocation du RCI auprès de la CdC.
<b>Principal acteur</b>	CC
<b>Élément(s) déclencheur(s)</b>	
<b>Règles</b>	D CA/CI : ch. 2719
<b>Annonces / fonctions</b>	<ul style="list-style-type: none"> <li>• Révocation de RCI</li> <li>• Accusé de réception de l'ARC</li> </ul>

**2.15.2 UC75 - Ordre de révocation de RCI**

<b>Brève description</b>	La CdC confirme la demande de révocation du RCI.
<b>Principal acteur</b>	CdC
<b>Élément(s) déclencheur(s)</b>	UC74
<b>Règles</b>	Les RCI suivants peuvent être révoqués : ARC 7x, 8x
<b>Annonces / fonctions</b>	<ul style="list-style-type: none"> <li>• Révocation de l'ordre de RCI ou de splitting</li> </ul>

**2.15.3 UC76 - Exécution de la révocation du RCI**

<b>Brève description</b>	La CC effectue la révocation du RCI et déclenche le référencement entre le RCI et les écritures au CI concernées.
<b>Principal acteur</b>	CC
<b>Élément(s) déclencheur(s)</b>	UC75
<b>Règles</b>	D CA/CI : ch. 2719
<b>Annonces / fonctions</b>	

## 2.16 Cas d'application – domaine « Statistique CI »

### 2.16.1 UC80 – Annonce statistique CI

<b>Brève description</b>	La CC livre les nouvelles inscriptions portées au CI (UC30) depuis la dernière transmission à la CdC.
<b>Principal acteur</b>	CC
<b>Élément(s) déclencheur(s)</b>	Réalisation/correction d'une inscription au CI ; par périodicité – au moins mensuellement
<b>Règles</b>	D CA/CI : ch. 2104 Les inscriptions au CI d'une année doivent être annoncées au moins mensuellement, la première fois à la fin du mois de mars au plus tard. Toutes les inscriptions d'une année doivent être annoncées à la CdC jusqu'au 30 novembre au plus tard. Chaque inscription n'est annoncée qu'une seule fois.
<b>Annonces / fonctions</b>	<ul style="list-style-type: none"> <li>Annonce statistique CI</li> </ul>

## 2.17 Cas d'application – domaine « Actualisation des systèmes »

### 2.17.1 UC90 - Mise à disposition quotidienne des mutations de données d'assurés

<b>Brève description</b>	La CdC établit un extrait des données d'assurés ayant fait l'objet de mutations, qu'elle met à disposition des CC pour téléchargement.
<b>Principal acteur</b>	CdC
<b>Élément(s) déclencheur(s)</b>	Par périodicité – quotidiennement
<b>Règles</b>	D CA/CI : ch. 1603
<b>Annonces / fonctions</b>	Téléchargement de fichier CSV

### 2.17.2 UC91 - Mise à disposition mensuelle de l'état complet des données d'assurés

<b>Brève description</b>	La CdC établit un extrait complet (concernant le numéro AVS et l'état civil) des données d'assurés actuelles et de celles ayant fait l'objet de mutations, qu'elle met à disposition des CC pour téléchargement.
<b>Principal acteur</b>	CdC
<b>Élément(s) déclencheur(s)</b>	Par périodicité – mensuellement
<b>Règles</b>	D CA/CI : ch. 1603
<b>Annonces / fonctions</b>	Téléchargement de fichier CSV

### 2.17.3 UC92 - Comparaison des données des en-têtes de CI

<b>Brève description</b>	Aux fins de la comparaison des données des en-têtes de CI, la CC reçoit de la CdC une communication de l'état des CI relative à chaque numéro AVS pour lequel elle tient un CI.
<b>Principal acteur</b>	CdC
<b>Élément(s) déclencheur(s)</b>	La date de référence et les modalités de la livraison sont convenues entre la CC et la CdC.
<b>Règles</b>	D CA/CI : ch. 2105-2107  Si, pour une inscription, la CC ne tient pas de CI, celui-ci est ouvert en interne ; si, en revanche, elle tient un CI relatif à un numéro AVS pour lequel aucun CI ne devrait exister au sein de la CC selon la CdC, une demande d'ouverture de CI est déclenchée auprès de la CdC (UC20). La comparaison a pour objectif de faire concorder l'état.  Tous les ordres de RCI et de splitting existants et non révoqués qui se réfèrent à un numéro AVS sont transférés.
<b>Annonces / fonctions</b>	<ul style="list-style-type: none"> <li>État des CI</li> </ul>

## 3 Annonces

### 3.1 Vue d'ensemble des annonces

Chapitre	Annonce	Destina-taire	ComplexType
3.3.1	Nouvel assuré	CdC	VAIKMeldungNeuerVersicherter
3.3.2	Changement des données de l'assuré	CdC	VAIKMeldungAenderungVersichertenDaten
3.3.3	Fusion des numéros AVS	CdC	VAIKMeldungVerkettungVersichertenNr
3.3.4	Réimpression CA	CdC	VAIKMeldungVAErsatz
3.3.5	Ouverture de CI	CdC	VAIKMeldungIKeroeffnung
3.3.6	RCI	CdC	VAIKMeldungZIK
3.3.7	Révocation de RCI	CdC	VAIKMeldungZIKRueckgaengigmachung
3.3.8	Splitting	CdC	VAIKMeldungSplitting
3.3.9	Révocation de splitting	CdC	VAIKMeldungSplittingRueckgaengigmachung
3.3.10	Changement de caisse	CdC	VAIKMeldungKassenWechsel
3.3.11	Accusé de réception de l'ARC	CC	VAIKEmpfangsbestaetigung
3.3.12	Autorisation d'ouverture du CI	CC	VAIKMeldungIKeroeffnungsermaechtigung
3.3.13	Révocation de l'ordre de RCI ou de splitting	CC	VAIKMeldungIKRueckgaengigmachung
3.3.14	Ordre de transmission du CI	CC	IKUebermittlungsauftrag
3.3.15	Confirmation de l'ordre de RCI ou de splitting	CC	IKUebermittlungsauftragsBestaetigung
3.3.16	État des CI	CC	IKBestandesmeldung
3.3.17	Annonce CI	CdC / CC	IKMeldung
3.3.18	Annonce statistique CI	CdC	IKStatistikMeldung
3.3.19	Annonce des indemnités AC	CdC	ALVEntschaedigungenMeldung
3.3.20	Annonce « Confirmation d'annonce CI »	CC	IKMeldungsbestaetigung

Tableau 3 : Vue d'ensemble des annonces



## 3.2 Cadre d'annonce générique

### 3.2.1 Fonctionnement du processus d'annonce

Chaque CC dépose un fichier XML contenant ses annonces à la CdC dans le répertoire *PoolXML\toZas* qui lui est attribué sur le serveur SFTP.

La CC récupère les réponses de la CdC qui la concernent dans un fichier XML placé dans son répertoire *PoolXML\fromZas*.

Les répertoires *PoolXML\toZas* et *PoolXML\fromZas* de la CC sont automatiquement déterminés lors de l'authentification de la CC sur le serveur SFTP.

Sont concernés tous les domaines d'application qui, pour des raisons historiques, ont été référencés dans les directives sur l'échange de données au format XML (registre des assurés, registre des rentes, comptabilité, etc.).

Lorsque plusieurs CC sont gérées à partir d'un pool unique, il est possible de regrouper les annonces de toutes les CC du pool dans un seul et même fichier. Ce processus doit toutefois être coordonné avec la CdC.

### 3.2.2 Format d'annonce

Le nom de fichier doit porter l'extension *.part* tant que la transmission n'est pas terminée. À la fin de la transmission, l'émetteur (CC ou pool) renomme de fichier en remplaçant l'extension *.part* par l'extension *.xml*.

Le nom du fichier doit être unique. Pour ce faire, il doit correspondre au modèle suivant :

*M\_xxxxxx\_yyyyMMdd\_hhmmss.xml*

- Préfixe : M (comme Meldungen).
- xxxxxxx : numéro de CC précédé de la lettre c minuscule ou abréviation du pool (exemple : c001, brunau) ; le nom ne doit pas dépasser 8 caractères, mais peut aussi être plus court.
- yyyyMMdd : date de création au format année/mois/jour (exemple : 20230214).
- hhmmss : heure de création au format heure/minutes/secondes/dixièmes de secondes (exemple : 1452521).

À intervalles réguliers, la CdC :

1. recherche les derniers fichiers transmis ;
2. contrôle la conformité au schéma XSD de chaque fichier ;
3. renomme le fichier avec le suffixe *.save* ;
4. dépose une quittance « ok » dans le répertoire *PoolXML\fromZas* pour les fichiers corrects (nom doté de l'extension *ok.xml* pour les fichiers conformes) ;
5. dépose une quittance « not ok » dans le répertoire *PoolXML\fromZas* pour les fichiers erronés (nom doté de l'extension *notok.xml* pour les fichiers non conformes).

Tous les fichiers transférés au cours de la journée constituent la transmission des annonces depuis la CC vers la CdC. Le soir, chaque transmission est traitée en mode batch (par lots) au sein de la CdC.

La structure d'un fichier d'annonce XML correspond au schéma XSD, lequel a été publié dans le cadre des présentes directives. Ce schéma décrit toutes les annonces provenant de l'ensemble des domaines d'application, qui sont transmises à la CdC via le serveur SFTP PoolXML (registre des assurés, registre des rentes, comptabilité, etc. <sup>4</sup>) :

---

<sup>4</sup> Domaines d'application concernés par le schéma XSD : procédure d'annonce dans le domaine du **registre central des assurés**, annonce à la CdC dans le domaine des **prestations individuelles AVS/AI**, annonce des **données comptables** à la CdC, annonce des **indemnités journalières AI** à la CdC, procédure d'annonce dans le domaine du **registre central des rentes**, annonce des **cas PC** avec droit aux prestations AVS/AI (rentes et API) et annonces de **l'assurance militaire** aux CC cantonales par l'entremise de la CdC.

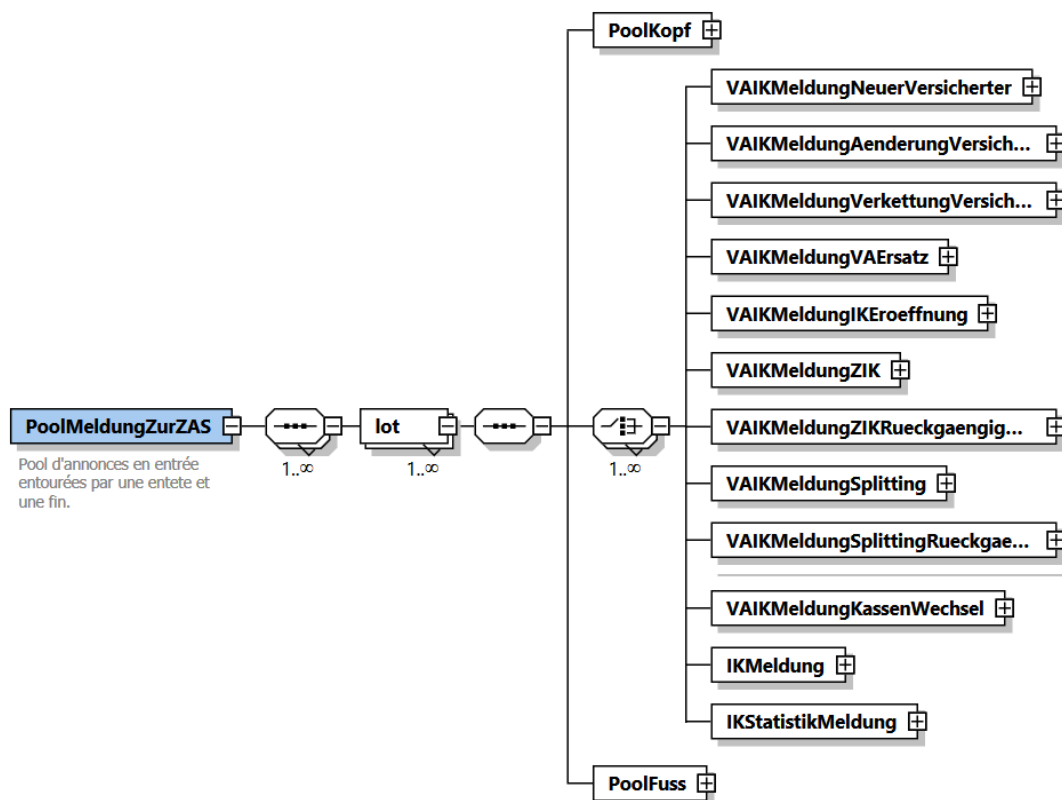


Figure 3 : Format d'une annonce de la CC à la CdC

Le fichier d'annonce se compose d'une annonce de type *PoolMeldungZurZas*. Chaque annonce contient un ou plusieurs lots. Chaque lot comporte :

- un *PoolKopf* (en-tête de pool) ;
- une ou plusieurs annonces ;
- une fin de fichier nommée *PoolFuss*, qui comprend le nombre d'annonces contenues dans le lot.

### 3.2.3 Annonces de réponse

Les réponses de la CdC générées dans le cadre du traitement des annonces des CC à la CdC sont transmises aux CC une fois par jour dans un fichier XML, lequel est déposé dans le répertoire *PoolXML\fromZas* du serveur SFTP.

Le nom du fichier doit correspondre au modèle suivant :

*R\_XXXXXX\_yyyyMdd\_hhm msss.xml*

- Préfixe : R (comme Rueckmeldungen).
- xxxxxxxx : numéro de la CC précédé de la lettre c minuscule ou abréviation du pool (exemple : c001, brunau).
- yyyyMMdd : date de création au format année/mois/jour (exemple : 20230214).
- hhmmsss : heure de création au format heure/minutes/secondes/dixièmes de secondes (exemple : 1452521).

La gestion du répertoire *PoolXML\fromZas* relève de la responsabilité de la CC.

La structure d'un fichier réponse XML de la CdC correspond au schéma XSD, lequel a été publié dans le cadre des présentes directives. Ce schéma décrit toutes les annonces (pour l'ensemble des domaines d'application) qui sont échangées via le serveur SFTP PoolXML :

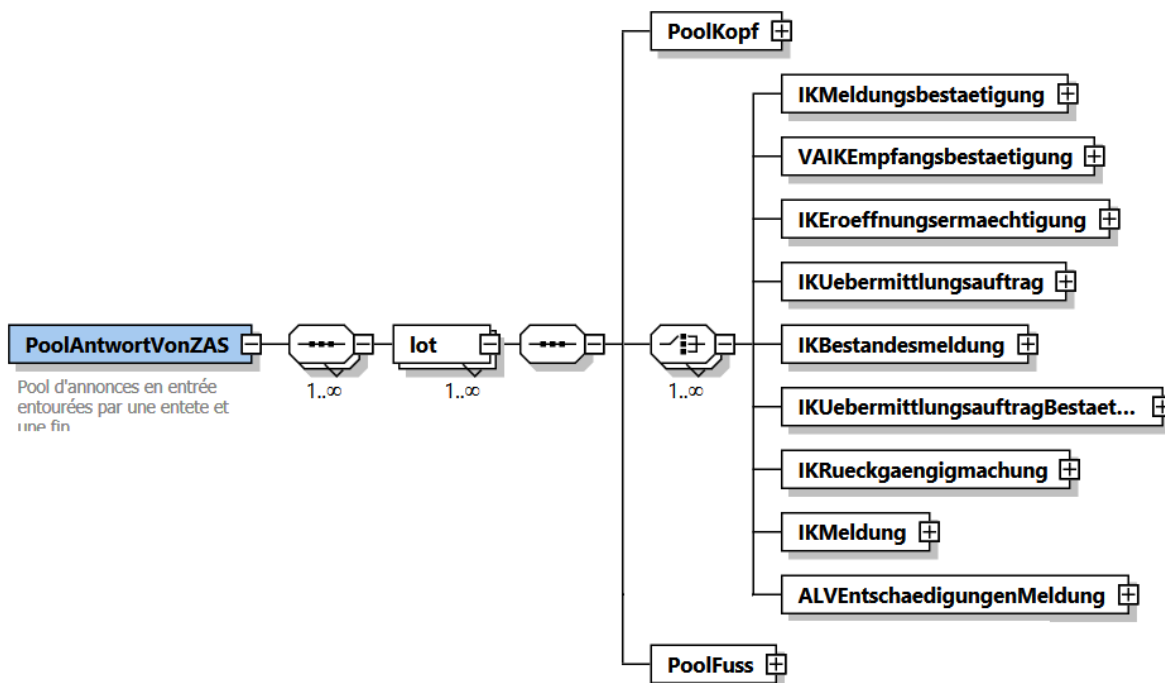


Figure 4 : Format d'une annonce de la CdC à la CC

Le fichier réponse se compose d'une annonce de type *PoolAntwortVonZas*. Chaque annonce contient un ou plusieurs lots. Chaque lot comporte :

- un *PoolKopf* (en-tête de pool) ;
- une ou plusieurs annonces ;
- une fin de fichier nommée *PoolFuss*, qui comprend le nombre d'annonces contenues dans le lot.

### 3.3 Annonces

#### 3.3.1 Nouvel assuré

<b>Fichier du schéma</b>	annonceRA-types.xsd
<b>ComplexType</b>	VAIKMeldungNeuerVersicherter_Type
<b>ARC</b>	11, 13, 19, 35
<b>Domaine d'application</b>	11

Élément	Explication	Remarques
KasseZweigstelle	Numéro de la CC/l'agence	-
KasseneigenerHinweis	Référence interne de la caisse	-
Meldungsnummer	Numéro de l'annonce	-
MZRSchluesselzahl	Nombre-clé ARC	-
Auftragsdatum	Date de l'ordre	-
VersichertenAngaben <ul style="list-style-type: none"> <li>• Namen</li> <li>• Vornamen</li> <li>• Geschlecht</li> <li>• Geburtsdatum</li> <li>• Heimatstaat</li> </ul>	État nominatif <ul style="list-style-type: none"> <li>• Nom de famille</li> <li>• Prénom</li> <li>• Sexe</li> <li>• Date de naissance</li> <li>• État d'origine</li> </ul>	-

Tableau 4 : Éléments « Nouvel assuré »

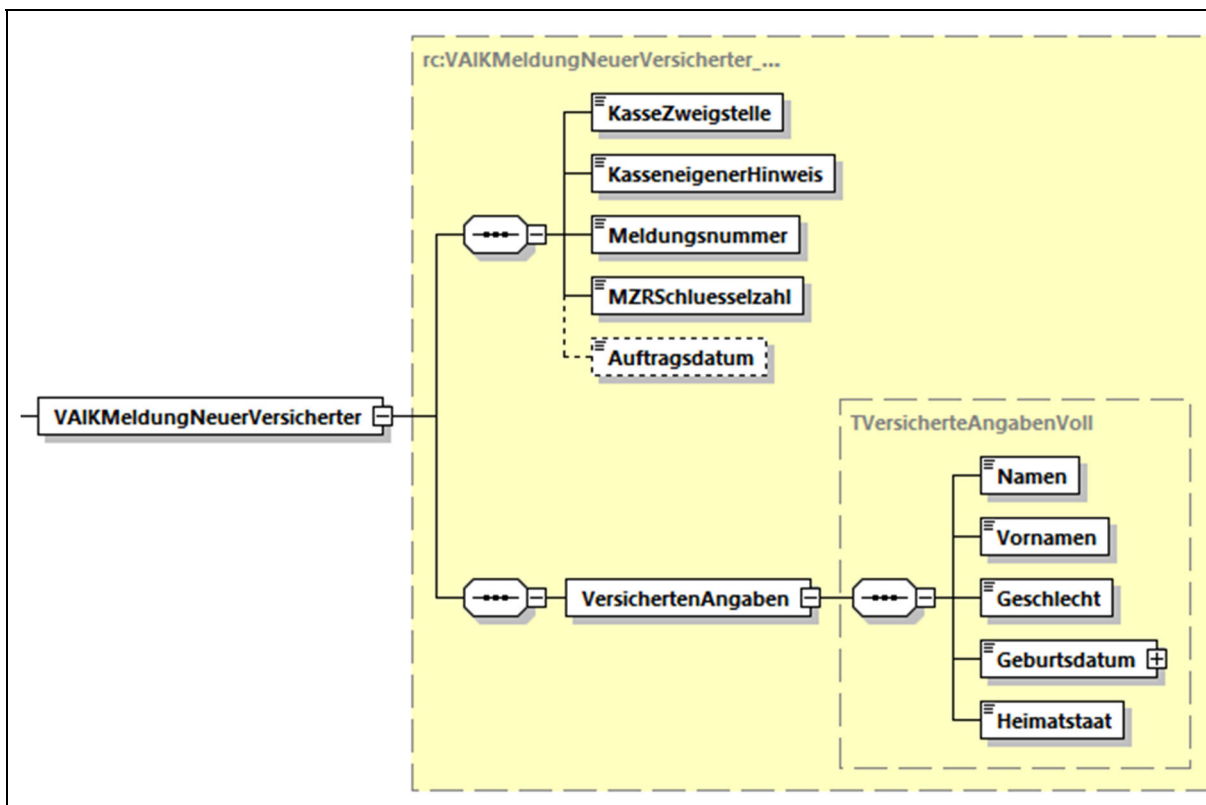


Figure 5 : Schéma « Nouvel assuré »

### 3.3.2 Changement des données de l'assuré

<b>Fichier du schéma</b>	annonceRA-types.xsd
<b>ComplexType</b>	VAIKMeldungAenderungVersichertenDaten_Type
<b>ARC</b>	15
<b>Domaine d'application</b>	11

Élément	Explication	Remarques
KasseZweigstelle	Numéro de la CC/l'agence	-
KasseneigenerHinweis	Référence interne de la caisse	-
Meldungsnummer	Numéro de l'annonce	-
MZRSchluesselzahl	Nombre-clé ARC	-
Auftragsdatum	Date de l'ordre	-
VersichertenAngaben <ul style="list-style-type: none"> <li>• Namen</li> <li>• Vornamen</li> <li>• Geschlecht</li> <li>• Geburtsdatum</li> <li>• Heimatstaat</li> </ul>	État nominatif <ul style="list-style-type: none"> <li>• Nom de famille</li> <li>• Prénoms</li> <li>• Sexe</li> <li>• Date de naissance</li> <li>• État d'origine</li> </ul>	-
Versichertennummer	Numéro AVS	-
FruehereVersichertenAngaben <ul style="list-style-type: none"> <li>• Namen</li> <li>• Vornamen</li> <li>• Geschlecht</li> <li>• Geburtsdatum</li> <li>• Heimatstaat</li> </ul>	Anciennes données de l'assuré <ul style="list-style-type: none"> <li>• Nom de famille</li> <li>• Prénom</li> <li>• Sexe</li> <li>• Date de naissance</li> <li>• État d'origine</li> </ul>	-

Tableau 5 : Éléments « Changement des données de l'assuré »

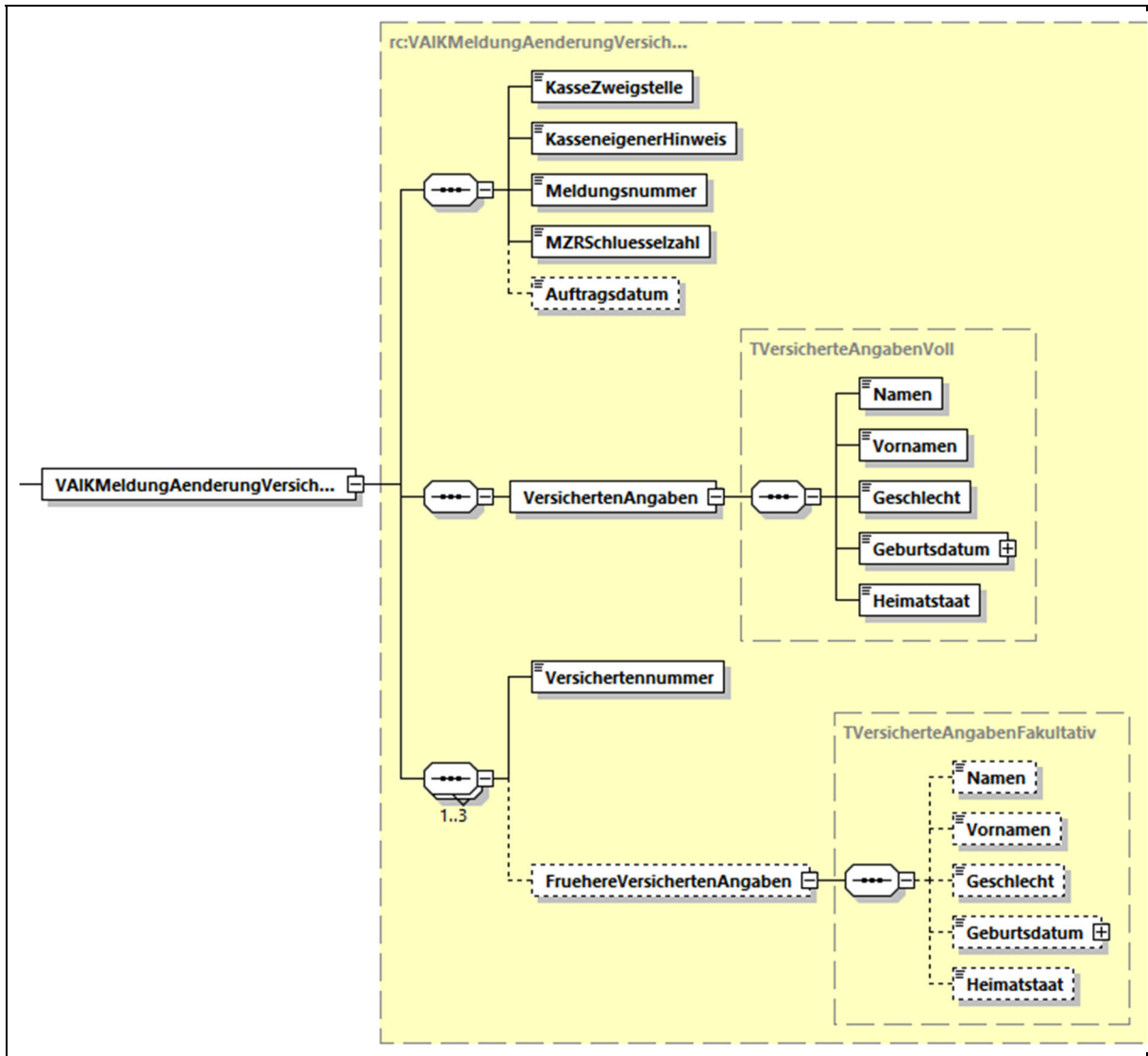


Figure 6 : Schéma « Changement des données de l'assuré »

### 3.3.3 Fusion des numéros AVS

<b>Fichier du schéma</b>	annonceRA-types.xsd
<b>ComplexType</b>	VAIKMeldungVerkettungVersichertenNr_Type
<b>ARC</b>	33
<b>Domaine d'application</b>	11

Élément	Explication	Remarques
KasseZweigstelle	Numéro de la CC/l'agence	-
KasseneigenerHinweis	Référence interne de la caisse	-
Meldungsnummer	Numéro de l'annonce	-
MZRSchluesselzahl	Nombre-clé ARC	-
Auftragsdatum	Date de l'ordre	-
Versichertennummer	Numéro AVS	Au moins deux n° AVS doivent être transmis
VersichertenAngaben <ul style="list-style-type: none"> <li>Namen</li> <li>Vornamen</li> <li>Geschlecht</li> <li>Geburtsdatum</li> <li>Heimatstaat</li> </ul>	Données de l'assuré <ul style="list-style-type: none"> <li>Nom de famille</li> <li>Prénom</li> <li>Sexe</li> <li>Date de naissance</li> <li>État d'origine</li> </ul>	-

Tableau 6 : Éléments « Fusion des numéros AVS »

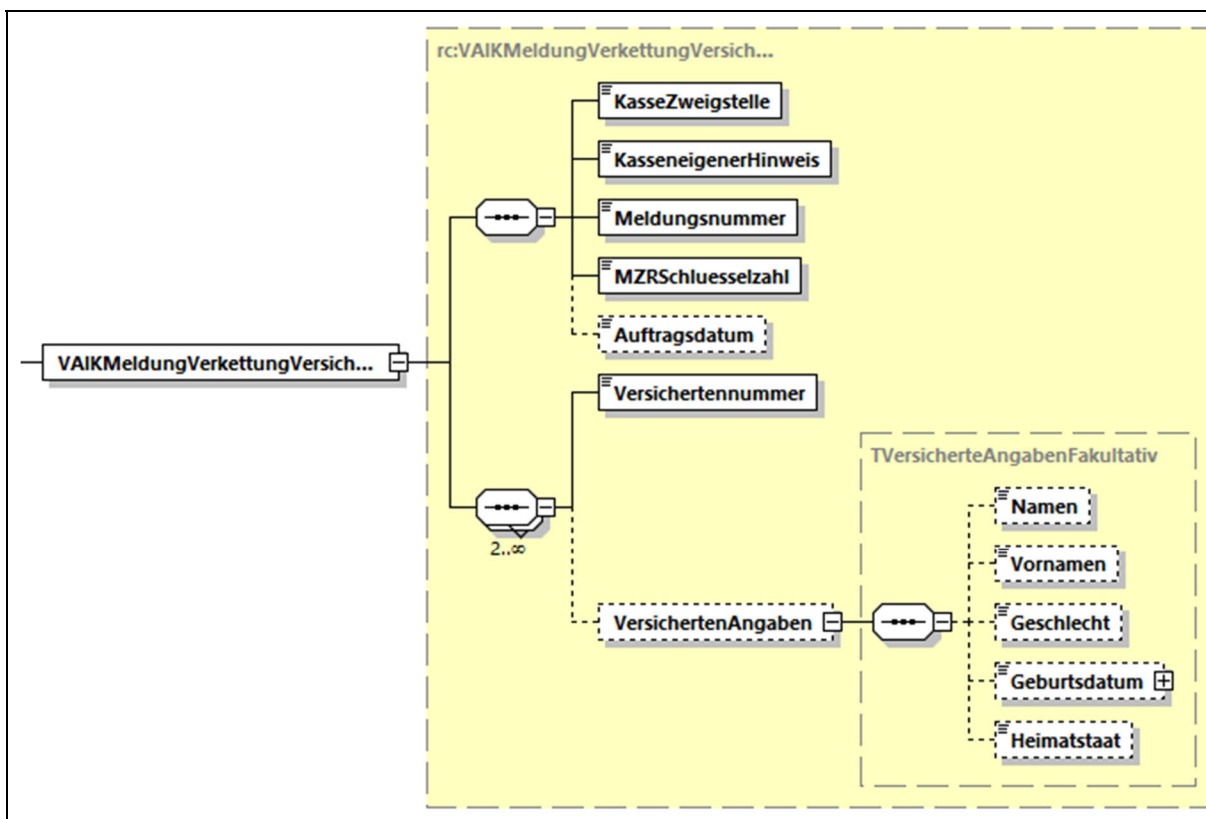


Figure 7 : Schéma « Fusion des numéros AVS »

### 3.3.4 Réimpression CA

<b>Fichier du schéma</b>	annonceRA-types.xsd
<b>ComplexType</b>	VAIKMeldungVAErsatz_Type
<b>ARC</b>	31
<b>Domaine d'application</b>	11

Élément	Explication	Remarques
KasseZweigstelle	Numéro de la CC/l'agence	-
KasseneigenerHinweis	Référence interne de la caisse	-
Meldungsnummer	Numéro de l'annonce	-
MZRSchluesselzahl	Nombre-clé ARC	-
Auftragsdatum	Date de l'ordre	-
Versichertennummer	Numéro AVS	-
VersichertenAngaben <ul style="list-style-type: none"> <li>Namen</li> <li>Vornamen</li> <li>Geschlecht</li> <li>Geburtsdatum</li> <li>Heimatstaat</li> </ul>	Données de l'assuré <ul style="list-style-type: none"> <li>Nom de famille</li> <li>Prénom</li> <li>Sexe</li> <li>Date de naissance</li> <li>État d'origine</li> </ul>	-

Tableau 7 : Éléments « Réimpression CA »

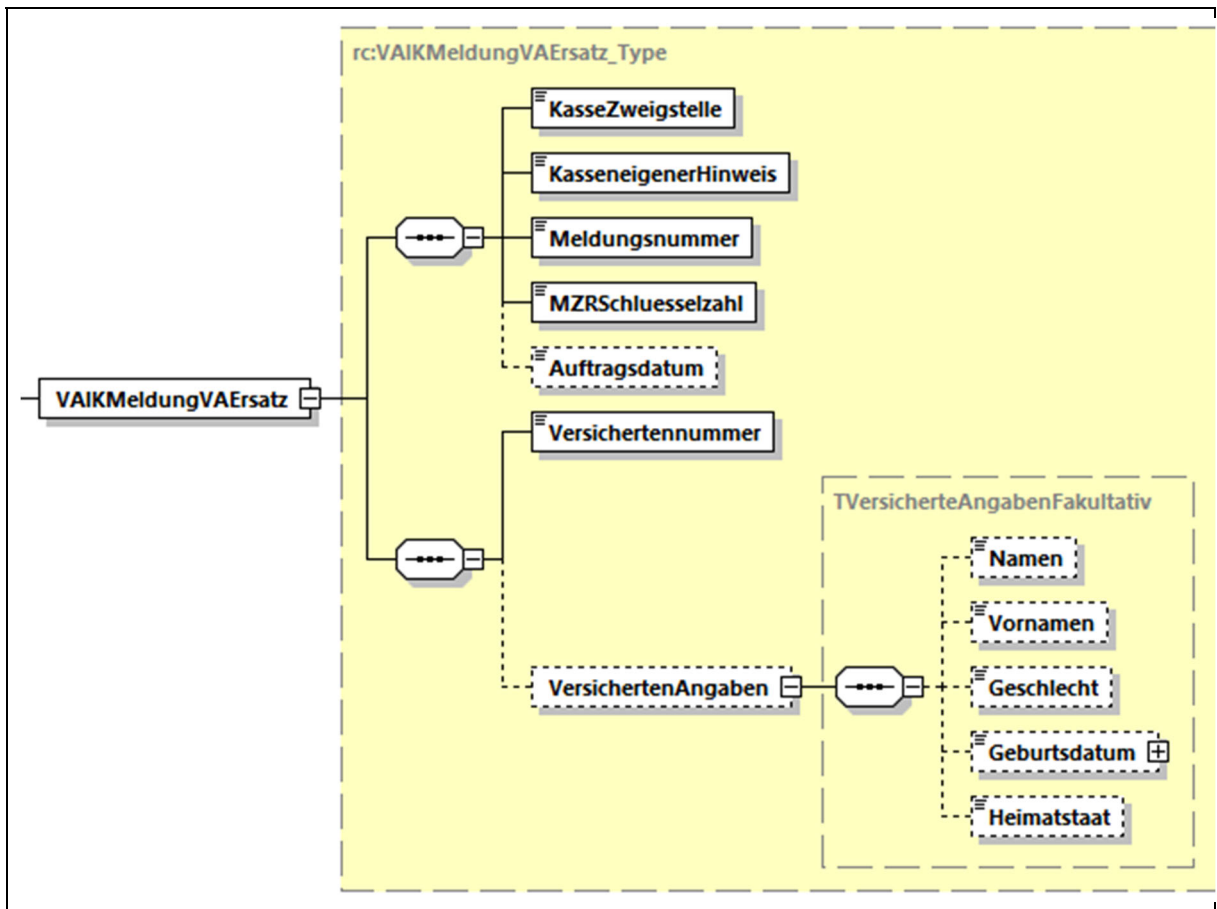


Figure 8 : Schéma « Réimpression CA »



### 3.3.5 Ouverture de CI

<b>Fichier du schéma</b>	annonceRA-types.xsd
<b>ComplexType</b>	VAIKMeldungIKeroeffnung_Type
<b>ARC</b>	61
<b>Domaine d'application</b>	11

Élément	Explication	Remarques
KasseZweigstelle	Numéro de la CC/l'agence	-
KasseneigenerHinweis	Référence interne de la caisse	-
Meldungsnummer	Numéro de l'annonce	-
MZRSchluesselzahl	Nombre-clé ARC	-
Auftragsdatum	Date de l'ordre	-
Versichertennummer	Numéro AVS	-
VersichertenAngaben <ul style="list-style-type: none"> <li>Namen</li> <li>Vornamen</li> <li>Geschlecht</li> <li>Geburtsdatum</li> <li>Heimatstaat</li> </ul>	Données de l'assuré <ul style="list-style-type: none"> <li>Nom de famille</li> <li>Prénom</li> <li>Sexe</li> <li>Date de naissance</li> <li>État d'origine</li> </ul>	-

Tableau 8 : Éléments « Ouverture de CI »

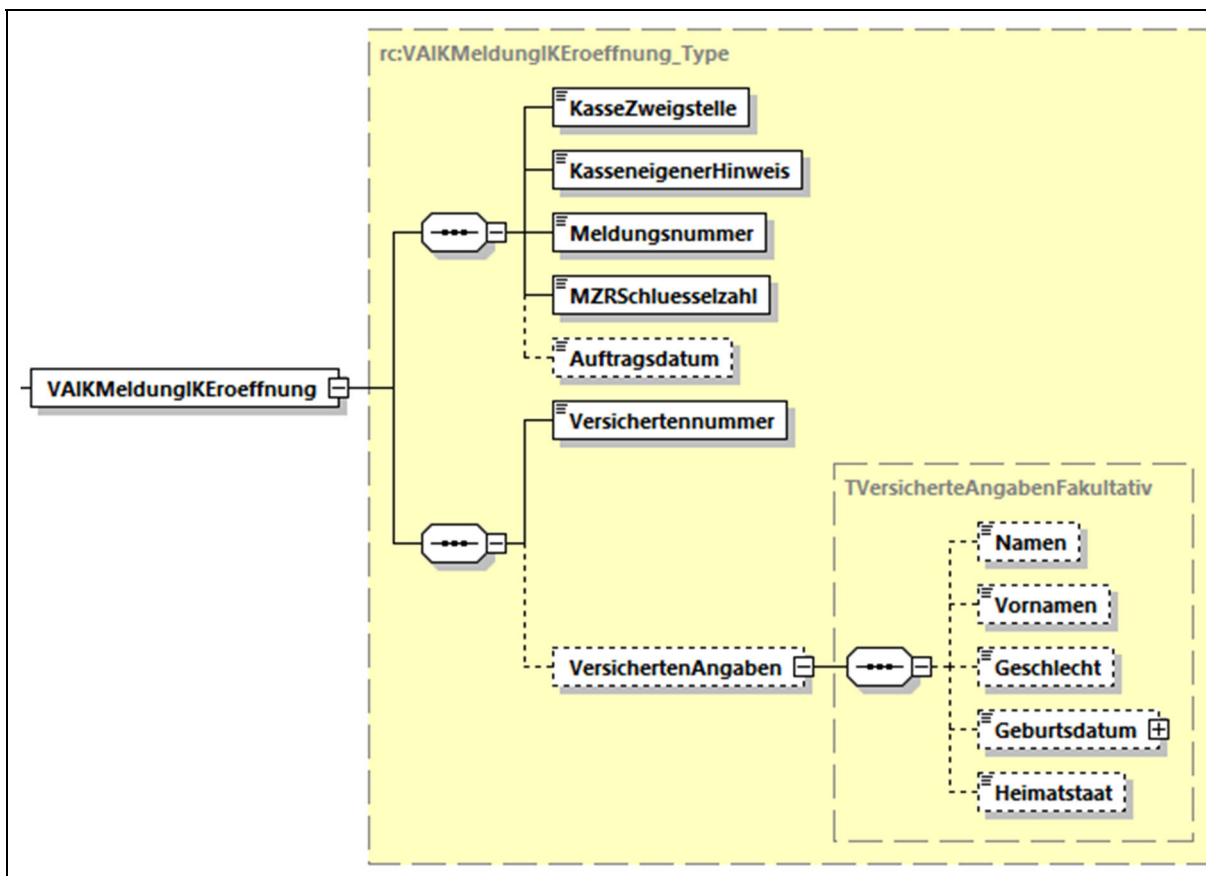


Figure 9 : Schéma « Ouverture de CI »

## 3.3.6 RCI

<b>Fichier du schéma</b>	annonceRA-types.xsd
<b>ComplexType</b>	VAIKMeldungZIK_Type
<b>ARC</b>	71, 75, 79, 92, 94, 97, 98
<b>Domaine d'application</b>	11

Élément	Explication	Remarques
KasseZweigstelle	Numéro de la CC/l'agence	-
KasseneigenerHinweis	Référence interne de la caisse	-
Meldungsnummer	Numéro de l'annonce	-
MZRSchluesselzahl	Nombre-clé ARC	-
Auftragsdatum	Date de l'ordre	-
Versichertennummer	Numéro AVS	-
VersichertenAngaben <ul style="list-style-type: none"> <li>• Namen</li> <li>• Vornamen</li> <li>• Geschlecht</li> <li>• Geburtsdatum</li> <li>• Heimatstaat</li> </ul>	État nominatif <ul style="list-style-type: none"> <li>• Nom de famille</li> <li>• Prénom</li> <li>• Sexe</li> <li>• Date de naissance</li> <li>• État d'origine</li> </ul>	-
LeistungsberechtigtePerson <ul style="list-style-type: none"> <li>• IstDerAnspruchgeber</li> <li>• Versichertennummer</li> <li>• VersichertenAngaben <ul style="list-style-type: none"> <li>• Namen</li> <li>• Vornamen</li> <li>• Geschlecht</li> <li>• Geburtsdatum</li> <li>• Heimatstaat</li> </ul> </li> </ul>	Ayant droit <ul style="list-style-type: none"> <li>• Assuré ouvrant le droit</li> <li>• Numéro AVS</li> <li>• État nominatif <ul style="list-style-type: none"> <li>• Nom de famille</li> <li>• Prénom</li> <li>• Sexe</li> <li>• Date de naissance</li> <li>• État d'origine</li> </ul> </li> </ul>	Obligatoire pour les ARC 71, 75, 79
ZIKDatum	Date déterminante pour le RCI	Obligatoire pour les ARC 71, 75, 79

Tableau 9 : Éléments « Annonce RCI »

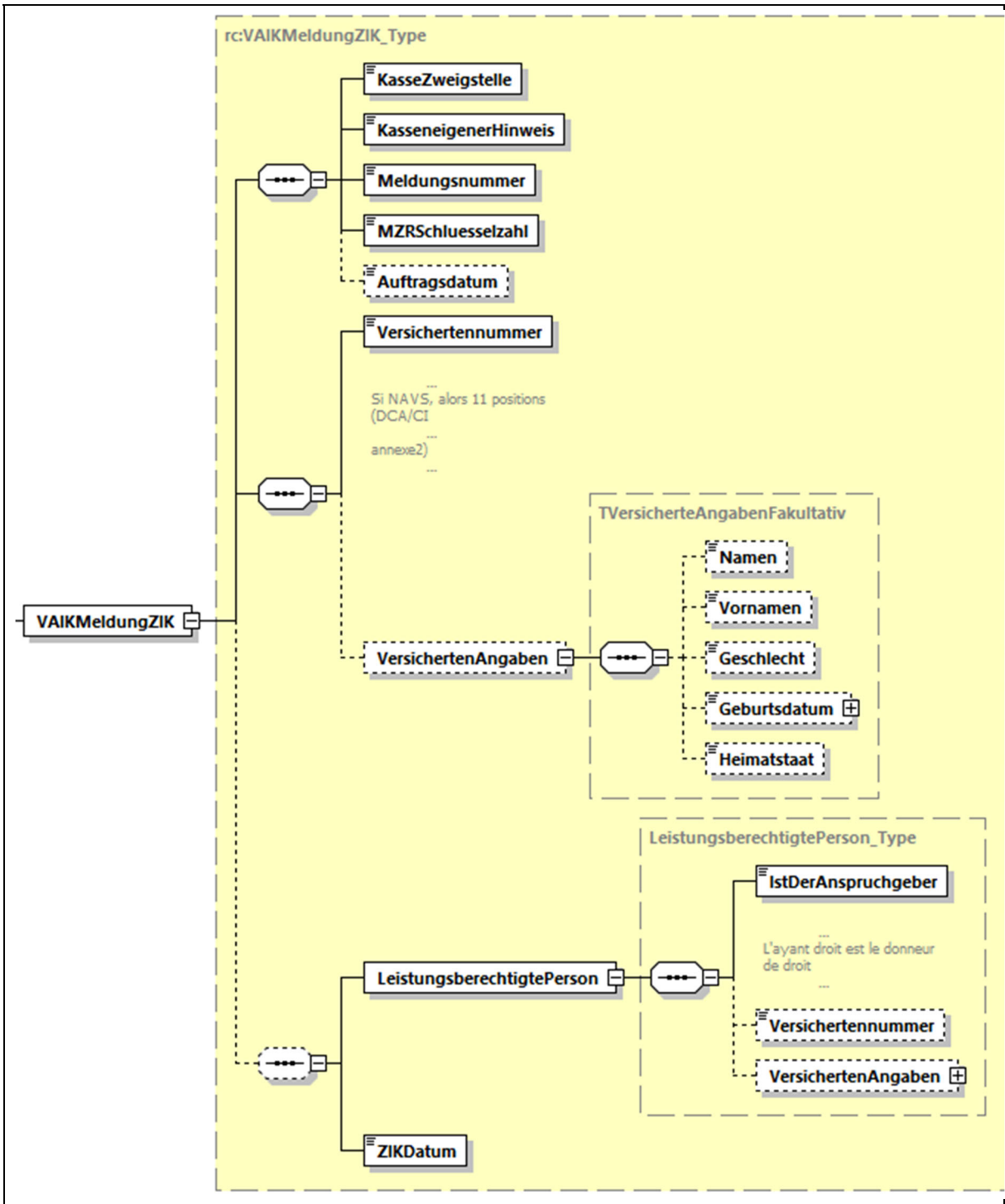


Figure 10 : Schéma « Annonce RCI »

### 3.3.7 Révocation de RCI

<b>Fichier du schéma</b>	annonceRA-types.xsd
<b>ComplexType</b>	VAIKMeldungZIKRueckgaengigmachung_Type
<b>ARC</b>	99
<b>Domaine d'application</b>	11

Élément	Explication	Remarque
KasseZweigstelle	Numéro de la CC/l'agence	-
KasseneigenerHinweis	Référence interne de la caisse	-
Meldungsnummer	Numéro de l'annonce	-
MZRSchluesselzahl	Nombre-clé ARC	-
Auftragsdatum	Date de l'ordre	-
Versichertennummer	Numéro AVS	-
VersichertenAngaben <ul style="list-style-type: none"> <li>• Namen</li> <li>• Vornamen</li> <li>• Geschlecht</li> <li>• Geburtsdatum</li> <li>• Heimatstaat</li> </ul>	État nominatif <ul style="list-style-type: none"> <li>• Nom de famille</li> <li>• Prénom</li> <li>• Sexe</li> <li>• Date de naissance</li> <li>• État d'origine</li> </ul>	-
AuftragsID	Numéro de référence de l'ordre à révoquer	GUID (Globally Unique Identifier) selon <a href="https://www.rfc-editor.org/rfc/rfc4122">RFC 4122</a> <sup>5</sup>
ZIKDatum	Date déterminante pour le RCI	-

Tableau 10 : Éléments « Révocation de RCI »

<sup>5</sup> RFC 4122 : <https://www.rfc-editor.org/rfc/rfc4122>

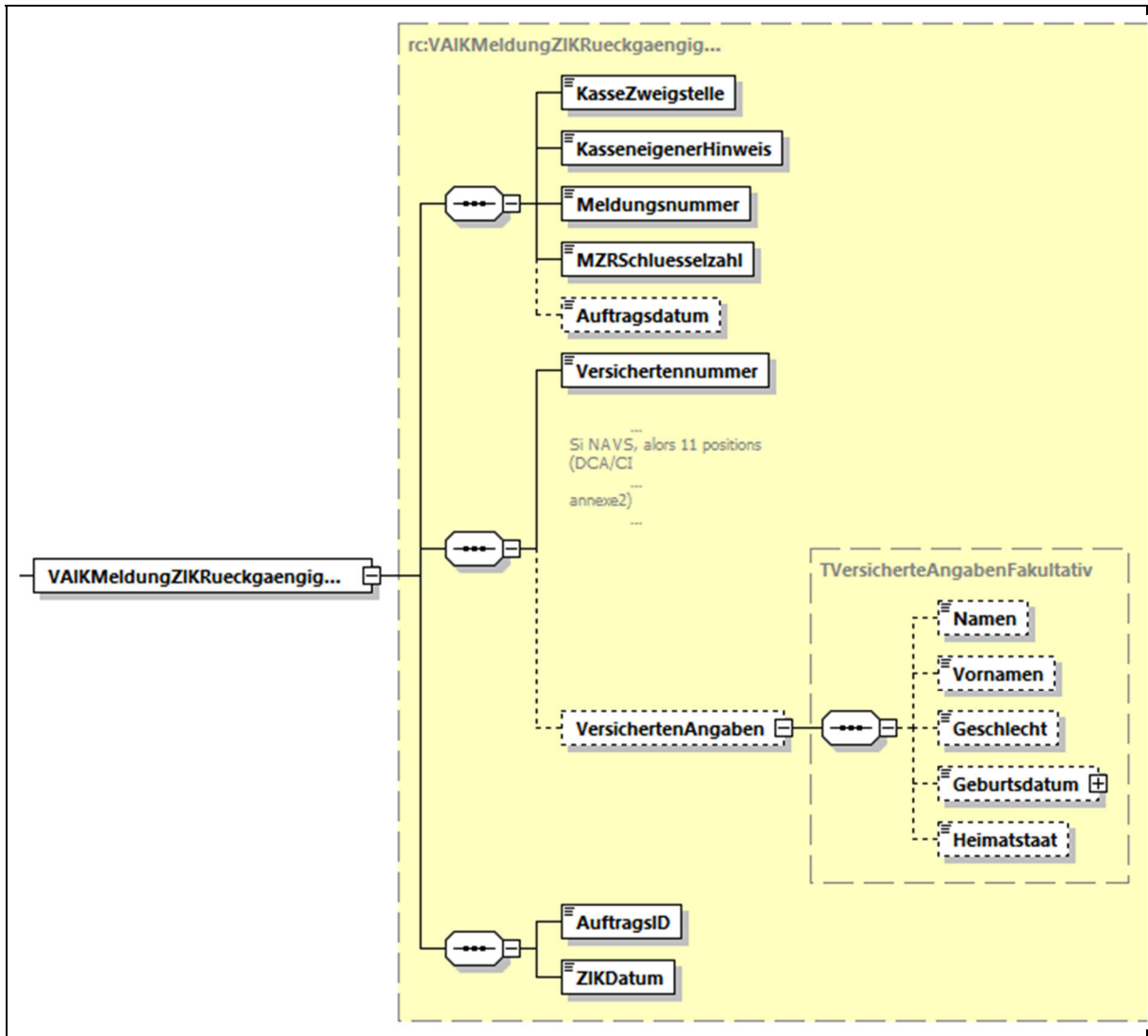


Figure 11 : Schéma « Révocation de RCI »

### 3.3.8 Splitting

<b>Fichier du schéma</b>	annonceRA-types.xsd
<b>ComplexType</b>	VAIKMeldungSplitting_Type
<b>ARC</b>	95
<b>Domaine d'application</b>	11

Élément	Explication	Remarque
KasseZweigstelle	Numéro de la CC/l'agence	-
KasseneigenerHinweis	Référence interne de la caisse	-
Meldungsnummer	Numéro de l'annonce	-
MZRSchlüsselzahl	Nombre-clé ARC	-
Auftragsdatum	Date de l'ordre	-
Versichertennummer	Numéro AVS	-
VNrEhepartner	Numéro d'assuré complémentaire (conjoint)	-
SplittingPeriode <ul style="list-style-type: none"> <li>BesondereSchlüsselzahlS-plitPer</li> <li>Anfangsjahr</li> <li>Endjahr</li> </ul>	Période du splitting <ul style="list-style-type: none"> <li>Chiffre-clé particulier de la période de splitting</li> <li>Année initiale</li> <li>Année finale</li> </ul>	Plusieurs occurrences possibles 1

Réf.	Description
1.	Splitting en cas de divorce Laisser vide si inutilisé. 4 = revenu annuel moyen déterminant partagé pour les années civiles où l'un des conjoints était bénéficiaire d'une rente d'invalidité.

Tableau 11 : Éléments « Splitting »

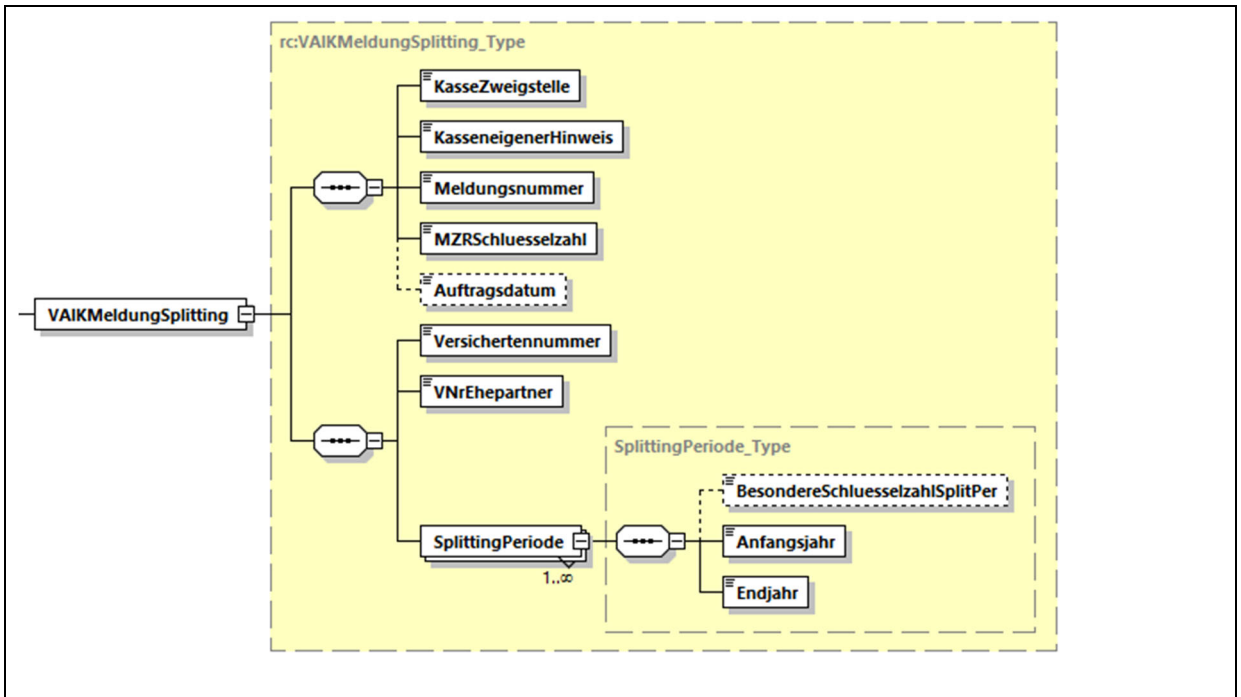


Figure 12 : Schéma « Splitting »

### 3.3.9 Révocation de splitting

<b>Fichier du schéma</b>	annonceRA-types.xsd
<b>ComplexType</b>	VAIKMeldungSplittingRueckgaengigmachung_Type
<b>ARC</b>	96
<b>Domaine d'application</b>	11

Élément	Explication	Remarque
KasseZweigstelle	Numéro de la CC/l'agence	-
KasseneigenerHinweis	Référence interne de la caisse	-
Meldungsnummer	Numéro de l'annonce	-
MZRSchluesselzahl	Nombre-clé ARC	-
Auftragsdatum	Date de l'ordre	-
Versichertennummer	Numéro AVS	-
AuftragsID	ID de l'ordre de splitting à révoquer	Utilisation d'un GUID (Globally Unique Identifier) <sup>6</sup>

Tableau 12 : Éléments « Révocation de splitting »

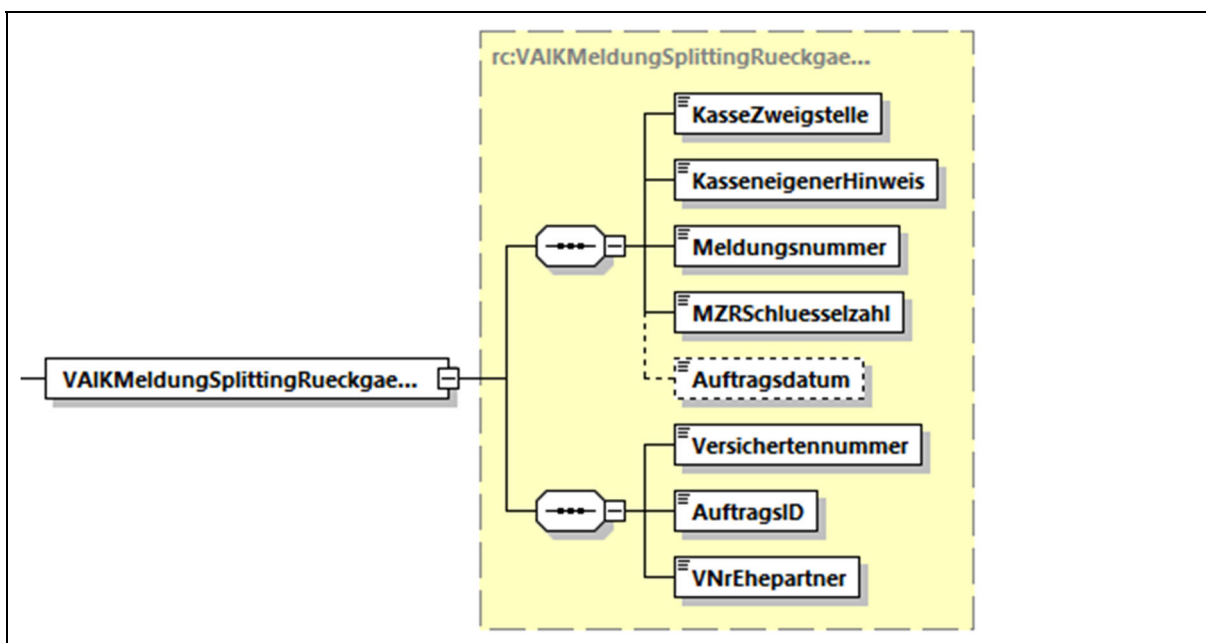


Figure 13 : Schéma « Révocation de splitting »

<sup>6</sup> UUID selon RFC 4122



### 3.3.10 Changement de caisse

<b>Fichier du schéma</b>	annonceRA-types.xsd
<b>ComplexType</b>	VAIKMeldungKassenWechsel_Type
<b>ARC</b>	03
<b>Domaine d'application</b>	11

Élément	Explication	Remarque
KasseZweigstelle	Numéro de la CC/l'agence	-
KasseneigenerHinweis	Référence interne de la caisse	-
Meldungsnummer	Numéro de l'annonce	-
MZRSchluesselzahl	Nombre-clé ARC	-
Auftragsdatum	Date de l'ordre	-
Versichertennummer	Numéro AVS	-
KasseZweigstelleNeu	Nouvelle caisse/agence	-

Tableau 13 : Éléments « Changement de caisse »

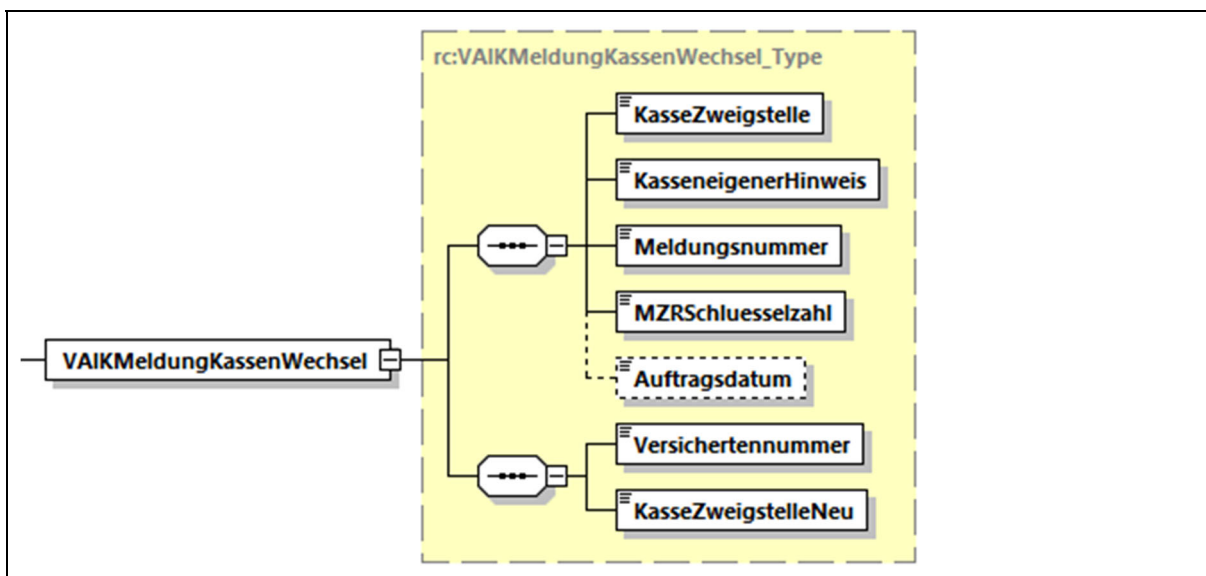


Figure 14 : Schéma « Changement de caisse »

## 3.3.11 Accusé de réception de l'ARC

<b>Fichier du schéma</b>	annonceAccuseReceptionRA-types.xsd
<b>ComplexType</b>	VAIKEmpfangsbestaetigung_Type
<b>ARC</b>	-
<b>Domaine d'application</b>	20

Élément	Explication	Remarque
KasseZweigstelle	Numéro de la CC/l'agence	-
KasseneigenerHinweis	Référence interne de la caisse	-
Meldungsnummer	Numéro de l'annonce	-
Versichertennummer	Numéro AVS	-
Versichertennummer13Stellen	Numéro AVS à 13 chiffres	-
VersichertenAngaben <ul style="list-style-type: none"> <li>• Namen</li> <li>• Vornamen</li> <li>• Geschlecht</li> <li>• Geburtsdatum</li> <li>• Heimatstaat</li> </ul>	État nominatif <ul style="list-style-type: none"> <li>• Nom de famille</li> <li>• Prénom</li> <li>• Sexe</li> <li>• Date de naissance</li> <li>• État d'origine</li> </ul>	-
MZRSchlüsselzahl	Nombre-clé ARC	
Verarbeitungscode	Code de traitement	
PlausibilitaetID	ID de la plausibilité en cas de message d'erreur en retour	
Bemerkung1	Observation 1 de la CdC	
Bemerkung2	Observation 2 de la CdC	
Bemerkung3	Observation 3 de la CdC	
FehlerhaftesFeld <ul style="list-style-type: none"> <li>• Feldnummer</li> <li>• Tagname</li> </ul>	Numéro du champ incorrect <ul style="list-style-type: none"> <li>• Numéro de champ</li> <li>• Nom du tag XML</li> </ul>	Jusqu'à trois occurrences possibles

Tableau 14 : Éléments « Accusé de réception de l'ARC »

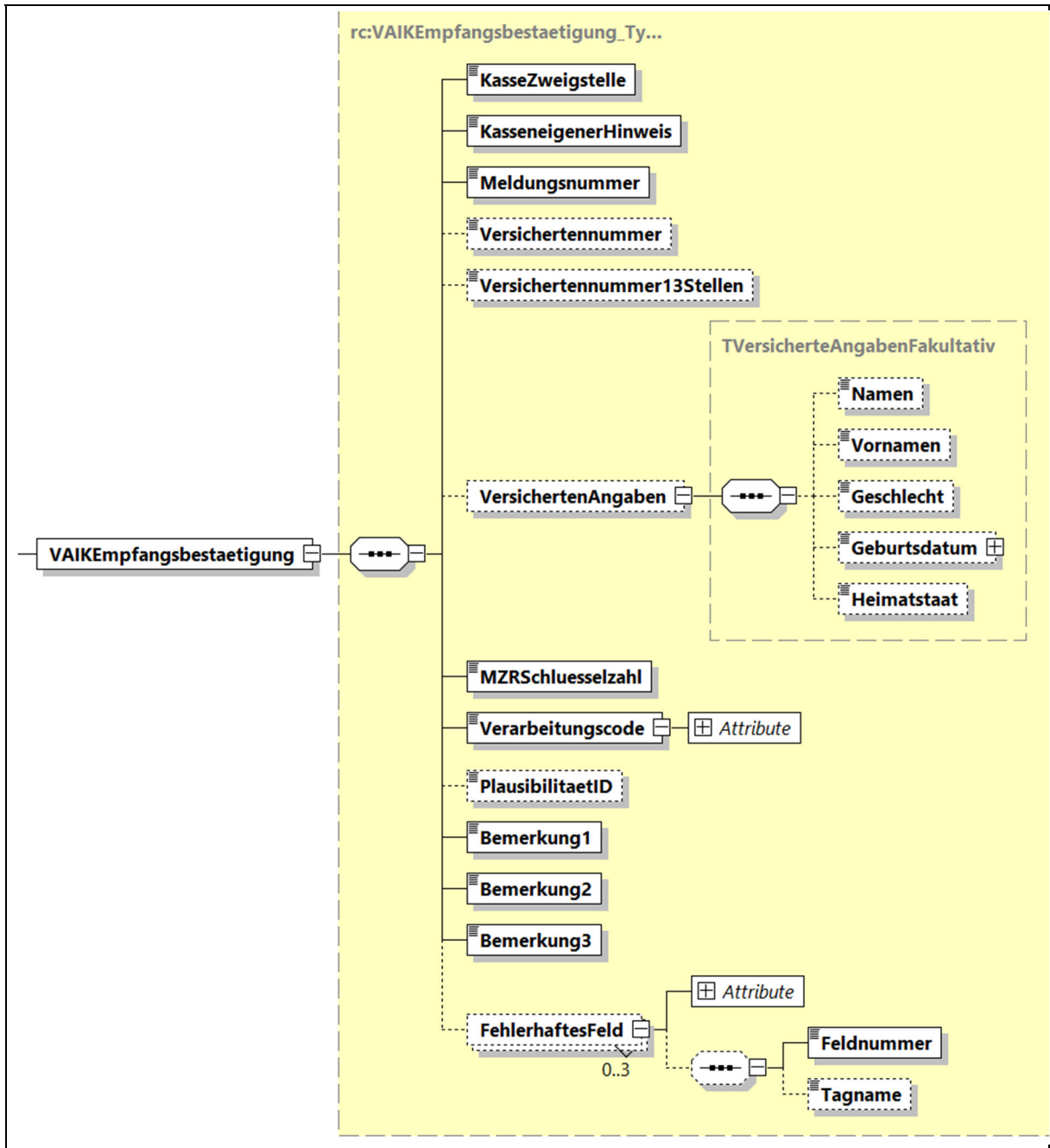


Figure 15 : Schéma « Accusé de réception de l'ARC »

### 3.3.12 Autorisation d'ouverture du CI

<b>Fichier du schéma</b>	annonceAutorisationCI-types.xsd
<b>ComplexType</b>	IKeroeffnungsermaechtigung_Type
<b>ARC</b>	-
<b>Domaine d'application</b>	21

Élément	Explication	Remarque
KasseZweigstelleIKFuehrend	Numéro de la CC/l'agence tenant le CI	-
KasseneigenerHinweis	Référence interne de la caisse	-
VersichertenNummer	Numéro AVS	-
VersichertenAngaben <ul style="list-style-type: none"> <li>Namen</li> <li>Vornamen</li> <li>Geschlecht</li> <li>Geburtsdatum</li> <li>Heimatstaat</li> </ul>	État nominatif <ul style="list-style-type: none"> <li>Nom de famille</li> <li>Prénom</li> <li>Sexe</li> <li>Date de naissance</li> <li>État d'origine</li> </ul>	-
MZRSchluesselzahl	Nombre-clé ARC	-
IKeroeffnungsdatum	Date d'ouverture du CI	

Tableau 15 : Éléments « Autorisation d'ouverture du CI »

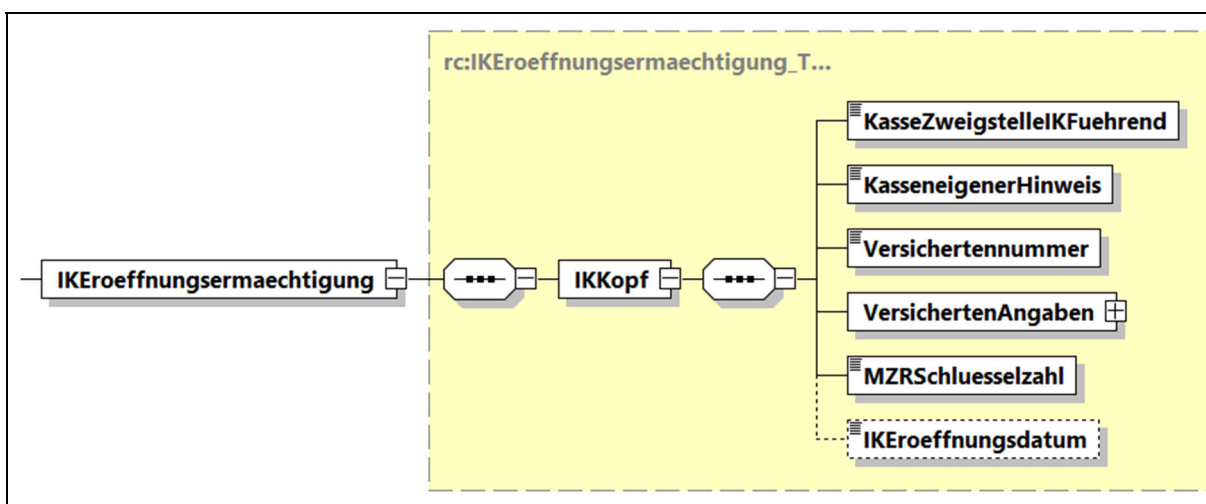


Figure 16 : Schéma « Autorisation d'ouverture du CI »

## 3.3.13 Révocation de l'ordre de RCI ou de splitting

Fichier du schéma	annonceRevocation-types.xsd
ComplexType	IKRueckgaengigmachung_Type
ARC	-
Domaine d'application	29

Élément	Explication	Remarque
IKKopf <ul style="list-style-type: none"> <li>KasseZweigstelleIKFuehrend</li> <li>Versichertennummer</li> <li>VersichertenAngaben               <ul style="list-style-type: none"> <li>Namen</li> <li>Vornamen</li> <li>Geschlecht</li> <li>Geburtsdatum</li> <li>Heimatstaat</li> </ul> </li> </ul>	En-tête de CI <ul style="list-style-type: none"> <li>Numéro de la CC/l'agence tenant le CI</li> <li>Numéro AVS</li> <li>État nominatif               <ul style="list-style-type: none"> <li>Nom de famille</li> <li>Prénom</li> <li>Sexe</li> <li>Date de naissance</li> <li>État d'origine</li> </ul> </li> </ul>	-
Auftrag <ul style="list-style-type: none"> <li>AuftragsID</li> <li>KasseneigenerHinweisAuftragsAK</li> <li>MZRSchluesselzahl</li> <li>Auftragsdatum</li> </ul>	Ordre <ul style="list-style-type: none"> <li>ID de l'ordre de RCI ou de splitting à révoquer</li> <li>Référence interne de la CC commettante pour la révocation</li> <li>Nombre-clé ARC</li> <li>Date de l'ordre</li> </ul>	1

Réf.	Description
1	<ul style="list-style-type: none"> <li>Indiqué en cas de révocation du RCI (motif de l'annonce : 99).</li> <li>Indiqué en cas de révocation d'un ordre de splitting (motif de l'annonce : 96).</li> </ul>

Tableau 16 : Éléments « Révocation de l'ordre de RCI ou de splitting »

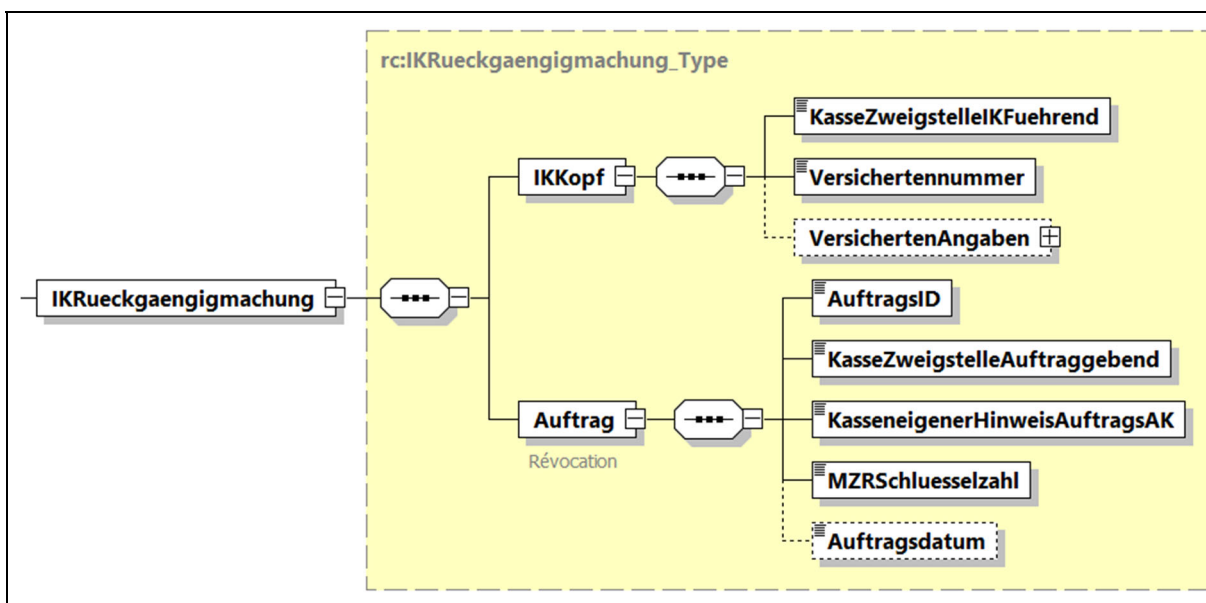


Figure 17 : Schéma « Révocation de l'ordre de RCI ou de splitting »

## 3.3.14 Ordre de transmission du CI

<b>Fichier du schéma</b>	annonceOrdreTransmissionCI-types.xsd
<b>ComplexType</b>	IKUebermittlungsauftrag_Type
<b>ARC</b>	-
<b>Domaine d'application</b>	22

Élément	Explication	Remarque
IKKopf <ul style="list-style-type: none"> <li>• KasseZweigstelleIKFuehrend</li> <li>• Versichertennummer</li> <li>• VersichertenAngaben               <ul style="list-style-type: none"> <li>• Namen</li> <li>• Vornamen</li> <li>• Geschlecht</li> <li>• Geburtsdatum</li> <li>• Heimatstaat</li> </ul> </li> </ul>	En-tête de CI <ul style="list-style-type: none"> <li>• Numéro de la CC/l'agence tenant le CI</li> <li>• Numéro AVS</li> <li>• État nominatif               <ul style="list-style-type: none"> <li>• Nom de famille</li> <li>• Prénom</li> <li>• Sexe</li> <li>• Date de naissance</li> <li>• État d'origine</li> </ul> </li> </ul>	-
Auftrag <ul style="list-style-type: none"> <li>• AuftragsID</li> <li>• KasseZweigstelleAuftraggebend</li> <li>• KasseneigenerHinweisAuftragsAK</li> <li>• MZRSchluessezahl</li> <li>• ZIK               <ul style="list-style-type: none"> <li>• LeistungsberechtigtePerson                   <ul style="list-style-type: none"> <li>• Versichertennummer</li> <li>• VersichertenAngaben                       <ul style="list-style-type: none"> <li>• Namen</li> <li>• Vornamen</li> <li>• Geschlecht</li> <li>• Geburtsdatum</li> <li>• Heimatstaat</li> </ul> </li> </ul> </li> <li>• ZIKDatum</li> </ul> </li> <li>• Splitting               <ul style="list-style-type: none"> <li>• VNrEhepartner</li> <li>• SplittingPeriode                   <ul style="list-style-type: none"> <li>• BesondereSchluessezahlSplitPer</li> <li>• Anfangsjahr</li> <li>• Endjahr</li> </ul> </li> </ul> </li> <li>• AufgrundIKeroeffnung</li> </ul>	Ordre <ul style="list-style-type: none"> <li>• ID de l'ordre de RCI ou de splitting</li> <li>• Numéro de la CC/l'agence commettante</li> <li>• Référence interne de la CC commettante</li> <li>• Nombre-clé ARC</li> <li>• RCI               <ul style="list-style-type: none"> <li>• Ayant droit                   <ul style="list-style-type: none"> <li>• Numéro AVS</li> <li>• État nominatif                       <ul style="list-style-type: none"> <li>• Nom de famille</li> <li>• Prénom</li> <li>• Sexe</li> <li>• Date de naissance</li> <li>• État d'origine</li> </ul> </li> </ul> </li> <li>• Date déterminante pour le RCI</li> </ul> </li> <li>• Splitting en cas de divorce               <ul style="list-style-type: none"> <li>• Numéro d'assuré complémentaire (conjoint)</li> <li>• Période du splitting                   <ul style="list-style-type: none"> <li>• Chiffre-clé particulier de la période de splitting</li> <li>• Année initiale</li> <li>• Année finale</li> </ul> </li> </ul> </li> <li>• L'ordre a été déclenché par une ouverture de CI</li> </ul>	1  True, si l'ordre a été déclenché par une ouverture de CI.
<ul style="list-style-type: none"> <li>• Auftragsdatum</li> </ul>	<ul style="list-style-type: none"> <li>• Date de l'ordre</li> </ul>	

Réf.	Description
1	Splitting en cas de divorce (valable pour les cas de splitting jusqu'au 31.12.2011) 1 = revenus partagés issus des années de jeunesse 2 = revenus partagés qui sont insérés dans une lacune de cotisations d'un conjoint s'étendant sur l'année entière, lacune qui peut être comblée en tenant compte d'une année de jeunesse 3 = revenus partagés qui sont insérés dans une lacune de cotisations d'un conjoint s'étendant sur l'année entière, lacune qui peut être comblée en tenant compte d'une année d'appoint

Tableau 17 : Éléments « Ordre de transmission du CI »

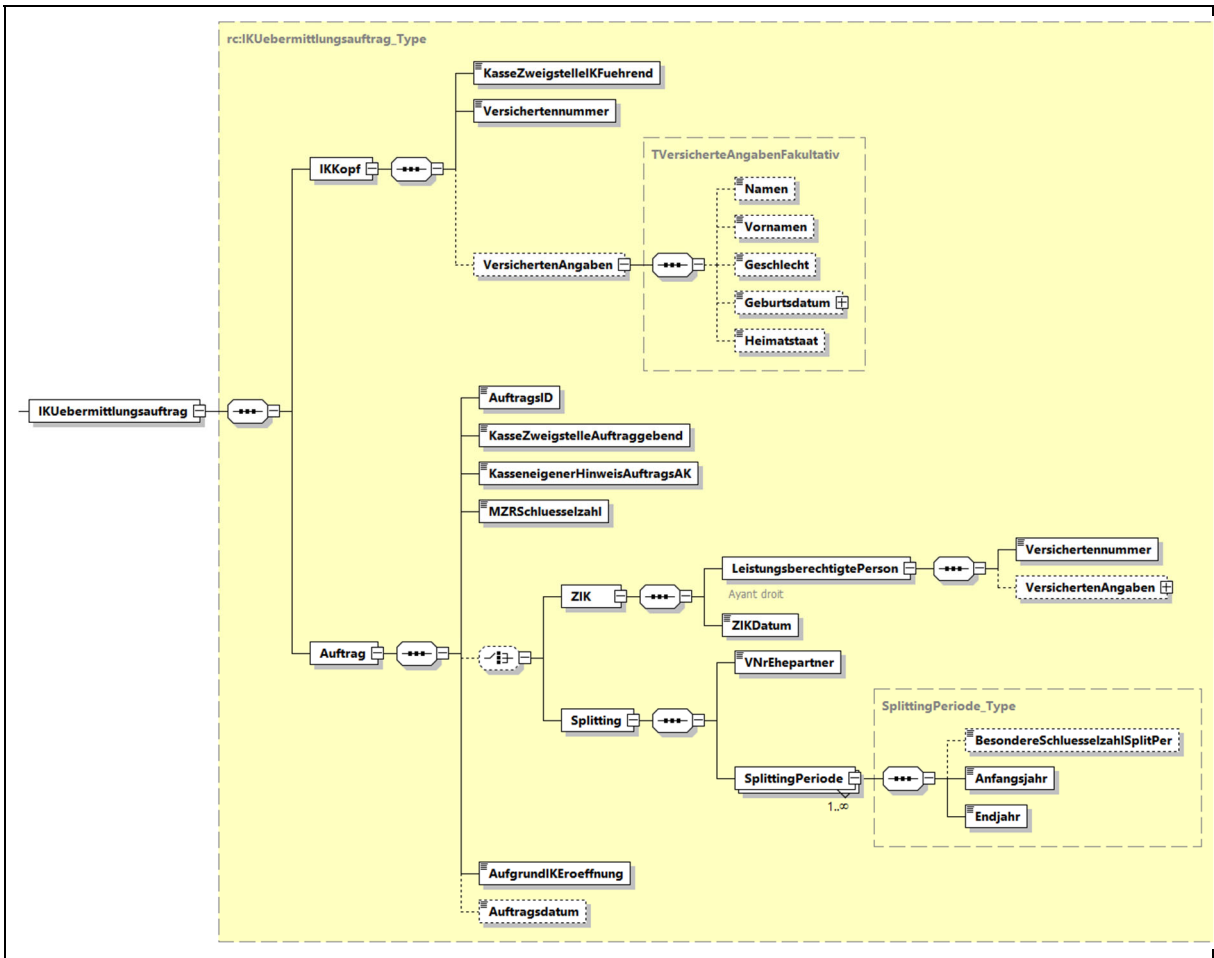


Figure 18 : Schéma « Ordre de clôture et de transmission du CI »

## 3.3.15 Confirmation de l'ordre de RCI ou de splitting

<b>Fichier du schéma</b>	annonceConfirmationRCISplitting-types.xsd
<b>ComplexType</b>	IKUebermittlungsauftragBestaetigung_Type
<b>ARC</b>	-
<b>Domaine d'application</b>	

Élément	Explication	Remarque
<b>Auftrag</b> <ul style="list-style-type: none"> <li>• AuftragsID</li> <li>• KasseZweigstelleAuftraggebend</li> <li>• KasseneigenerHinweisAuftragsAK</li> <li>• Versichertennummer</li> <li>• VersichertenAngaben <ul style="list-style-type: none"> <li>• Namen</li> <li>• Vornamen</li> <li>• Geschlecht</li> <li>• Geburtsdatum</li> <li>• Heimatstaat</li> </ul> </li> <li>• MZRSchlüsselzahl</li> <li>• ZIK <ul style="list-style-type: none"> <li>• LeistungsberechtigtePerson <ul style="list-style-type: none"> <li>• Versichertennummer</li> </ul> </li> <li>• ZIKDatum</li> </ul> </li> <li>• Splitting <ul style="list-style-type: none"> <li>• VNrEhepartner</li> </ul> </li> <li>• Auftragsdatum</li> </ul>	<b>Ordre</b> <ul style="list-style-type: none"> <li>• ID de l'ordre</li> <li>• Numéro de la CC/l'agence commettante</li> <li>• Référence interne de la CC commettante</li> <li>• Numéro AVS</li> <li>• État nominatif <ul style="list-style-type: none"> <li>• Nom de famille</li> <li>• Prénom</li> <li>• Sexe</li> <li>• Date de naissance</li> <li>• État d'origine</li> </ul> </li> <li>• Nombre-clé ARC <ul style="list-style-type: none"> <li>• RCI <ul style="list-style-type: none"> <li>• Ayant droit <ul style="list-style-type: none"> <li>• Numéro AVS</li> </ul> </li> <li>• Date déterminante pour le RCI</li> </ul> </li> <li>• Splitting en cas de divorce <ul style="list-style-type: none"> <li>• Numéro d'assuré complémentaire (conjoint)</li> </ul> </li> </ul> </li> <li>• Date de l'ordre</li> </ul>	-
<b>IKKopf</b> <ul style="list-style-type: none"> <li>• KasseZweigstelleIKFuehrend</li> <li>• Versichertennummer</li> <li>• MZRSchlüsselzahl</li> <li>• IKEröffnungsdatum</li> </ul>	<b>En-tête de CI</b> <ul style="list-style-type: none"> <li>• Numéro de la CC/l'agence tenant le CI</li> <li>• Numéro AVS</li> <li>• Nombre-clé ARC</li> <li>• Date d'ouverture du CI</li> </ul>	-

Tableau 18 : Éléments « Confirmation de l'ordre de RCI ou de splitting »



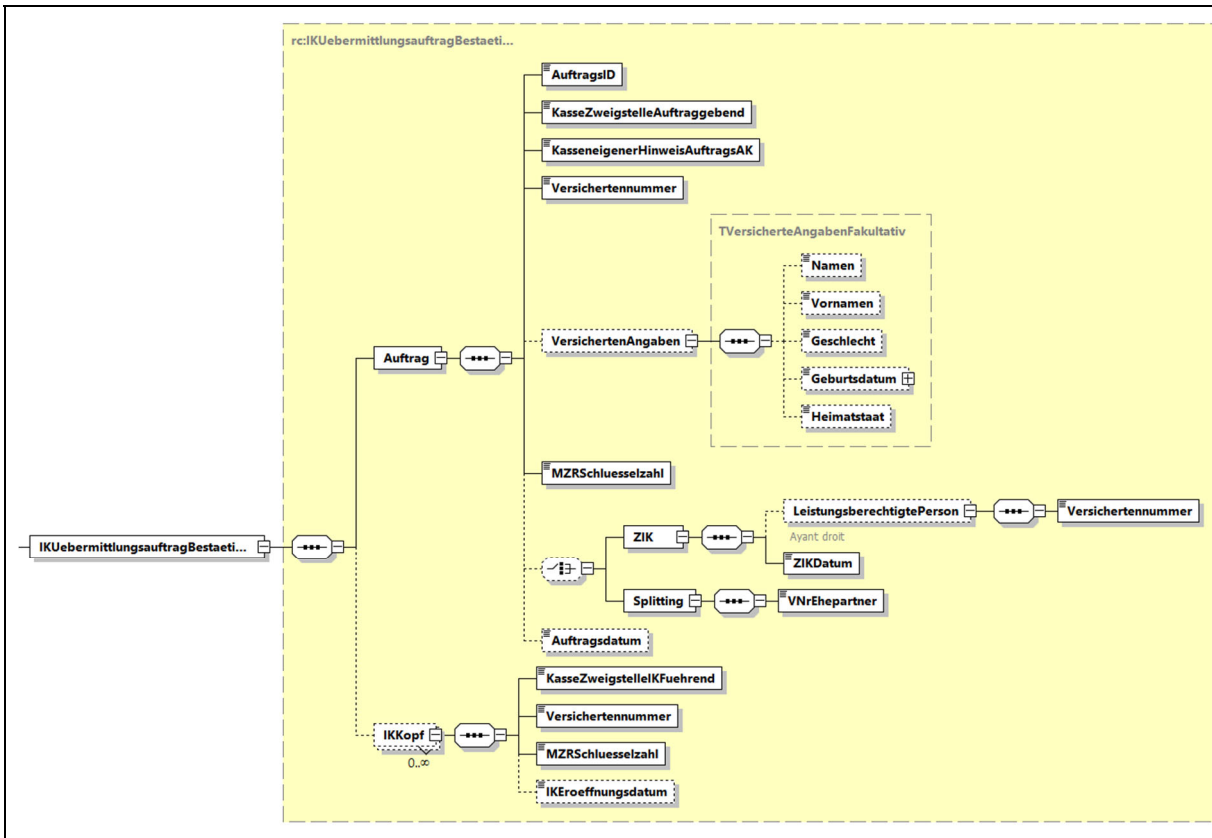


Figure 19 : Schéma « Confirmation de l'ordre de RCI ou de splitting »



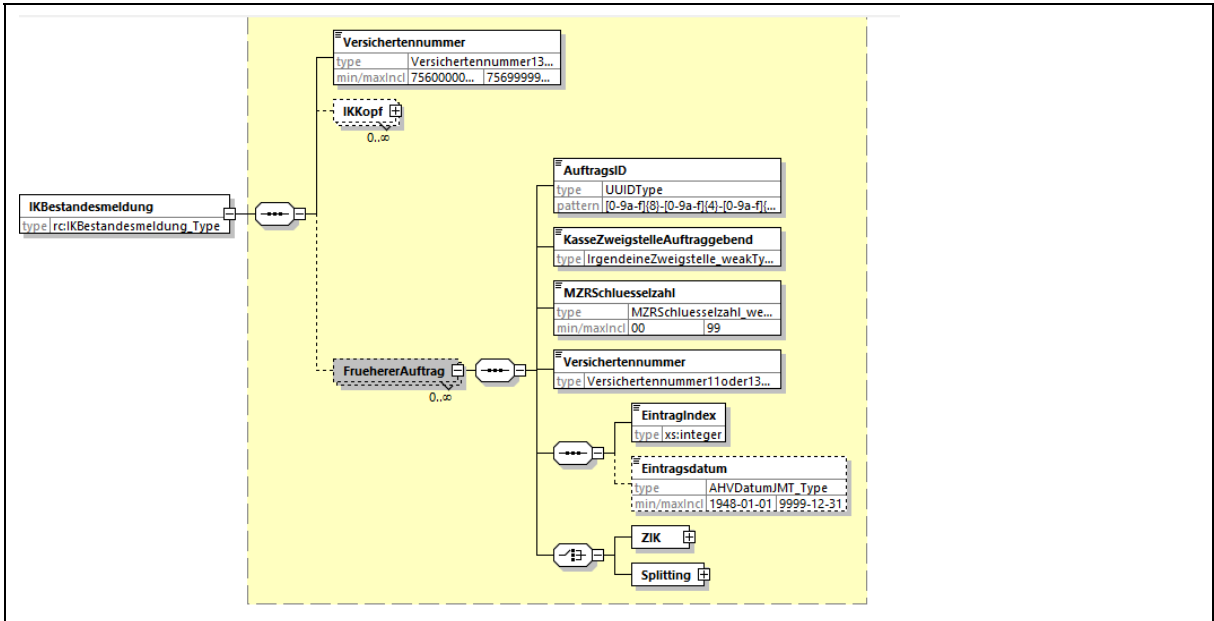


Figure 20 : Schéma « État des CI de la CdC »

## 3.3.17 Annonce CI

<b>Fichier du schéma</b>	annonceCI-types.xsd
<b>ComplexType</b>	IKMeldung_Type
<b>ARC</b>	-
<b>Domaine d'application</b>	38, 39
<b>Remarques</b>	<ul style="list-style-type: none"> <li>En présence de RCI avec les nombres-clés ARC 71, 75 et 79 ainsi que d'annonces avec les nombres-clés ARC 92, 94, 95, 97 et 98, toutes les données CI doivent être transmises à la CC commettante via la CdC.</li> <li>Lors de l'annonce d'inscriptions au CI consécutive à un ordre de splitting, les informations complémentaires doivent être transmises si des revenus du CI correspondant ont été effectivement partagés.</li> </ul>

Élément	Explication	Remarque
<b>Auftrag</b> <ul style="list-style-type: none"> <li>AuftragsID</li> <li>KasseZweigstelleAuftraggebend</li> <li>KasseneigenerHinweisAuftragsAK</li> <li>MZRSchlüsselzahl <ul style="list-style-type: none"> <li>ZIK <ul style="list-style-type: none"> <li>LeistungsberechtigtePerson <ul style="list-style-type: none"> <li>Versichertennummer</li> </ul> </li> <li>ZIKDatum</li> </ul> </li> <li>Splitting <ul style="list-style-type: none"> <li>VNrEhepartner</li> </ul> </li> </ul> </li> <li>Auftragsdatum</li> </ul>	<b>Ordre</b> <ul style="list-style-type: none"> <li>ID de l'ordre</li> <li>Numéro de la CC/l'agence commettante</li> <li>Référence interne de la CC commettante</li> <li>Nombre-clé ARC</li> <li>RCI</li> <li>Ayant droit</li> <li>Numéro AVS</li> <li>Date déterminante pour le RCI</li> <li>Splitting en cas de divorce</li> <li>Numéro d'assuré complémentaire (conjoint)</li> <li>Date de l'ordre</li> </ul>	-
<b>IKKopf</b> <ul style="list-style-type: none"> <li>KasseZweigstelleIKFuehrend</li> <li>Versichertennummer</li> <li>VersichertenAngaben <ul style="list-style-type: none"> <li>Namen</li> <li>Vornamen</li> <li>Geschlecht</li> <li>Geburtsdatum</li> <li>Heimatstaat</li> </ul> </li> </ul>	<b>En-tête de CI</b> <ul style="list-style-type: none"> <li>Numéro de la CC/l'agence tenant le CI</li> <li>Numéro AVS</li> <li>Données de l'assuré <ul style="list-style-type: none"> <li>Nom de famille</li> <li>Prénom</li> <li>Sexe</li> <li>Date de naissance</li> <li>État d'origine</li> </ul> </li> </ul>	-
<b>EintragungIKMeldung</b> <ul style="list-style-type: none"> <li>BuchungsID</li> <li>AKAbrechnungsNr</li> <li>SchlüsselzahlStornoeintrag</li> <li>SchlüsselzahlBeitragsart</li> <li>BesondereSchlüsselzahlIK</li> <li>BetreuungsgutschriftBruchteil</li> <li>SonderfallcodeIK</li> <li>Beitragsdauer <ul style="list-style-type: none"> <li>Anfangsmonat</li> <li>Endmonat</li> </ul> </li> <li>Beitragsjahr</li> <li>Einkommen</li> </ul>	<b>Inscription de l'annonce de CI</b> <ul style="list-style-type: none"> <li>ID univoque de chaque écriture</li> <li>Numéro d'affilié</li> <li>Chiffre-clé désignant les extournes</li> <li>Chiffre-clé du genre de cotisations</li> <li>Chiffre-clé particulier CI</li> <li>Part aux bonifications d'assistance</li> <li>Code spécial</li> <li>Durée de cotisations <ul style="list-style-type: none"> <li>Mois de cotisations (début)</li> <li>Mois de cotisations (fin)</li> </ul> </li> <li>Année de cotisations</li> <li>Revenu</li> </ul>	GUID <sup>7</sup> 2 3 4 6 5 1
<ul style="list-style-type: none"> <li>CodeADS</li> <li>CodeR</li> </ul>	<ul style="list-style-type: none"> <li>A : amortissement, B : exemption de cotisations, D : conjoint à l'étranger, S : sursis au paiement des cotisations (seulement CSC),</li> </ul>	9

<sup>7</sup> UUID selon RFC 4122

<ul style="list-style-type: none"> <li>• Erwerbszweig</li> <li>• Arbeitgeber <ul style="list-style-type: none"> <li>• Informationsteil</li> <li>• ArbeitgebersPostleitzahl <ul style="list-style-type: none"> <li>• PLZ</li> <li>• PLZKomplementaer</li> </ul> </li> </ul> </li> </ul>	<ul style="list-style-type: none"> <li>• R : remboursement des cotisations</li> <li>• Branche économique</li> <li>• Employeur <ul style="list-style-type: none"> <li>• Partie information</li> <li>• NPA employeur <ul style="list-style-type: none"> <li>• NPA</li> <li>• NPA complémentaire</li> </ul> </li> </ul> </li> </ul>	7 8
ZusatzInfo <ul style="list-style-type: none"> <li>• NachtragsIK</li> <li>• Splitting</li> <li>• Uebermittlungsdatum</li> </ul>	Information complémentaire <ul style="list-style-type: none"> <li>• CI : CI additionnel</li> <li>• Splitting en cas de divorce</li> <li>• Date de transmission</li> </ul>	-
Kontrollmeldung <ul style="list-style-type: none"> <li>• VorzeichenCode</li> <li>• TotalEinkommen</li> <li>• AnzahlIKEintragung</li> </ul>	Annonce contrôle <ul style="list-style-type: none"> <li>• Code-valeur</li> <li>• Total des revenus</li> <li>• Nombre d'inscriptions au CI</li> </ul>	-

Réf.	Description
1	Sans signe préalable.
2	<del>Les inscriptions des années 1948 à 1968 comportent obligatoirement le chiffre de la branche économique aux deux dernières positions (doc. 318.104.01 f, Appendice IX).</del>
3	Splitting en cas de divorce 1 = revenus partagés issus des années de jeunesse 2 = revenus partagés qui sont insérés dans une lacune de cotisations d'un conjoint s'étendant sur l'année entière, lacune qui peut être comblée en tenant compte d'une année de jeunesse 3 = revenus partagés qui sont insérés dans une lacune de cotisations d'un conjoint s'étendant sur l'année entière, lacune qui peut être comblée en tenant compte d'une année d'appoint 4 = revenu annuel moyen déterminant partagé pour les années civiles où l'un des conjoints était bénéficiaire d'une rente d'invalidité 5 = revenus partagés déjà pris en compte pour une rente
4	Part aux bonifications d'assistance par ex. 01 = bonification d'assistance entière 02 = demi-bonification d'assistance 03 = tiers de bonification d'assistance
6	Code spécial (si inutilisé, compléter par des zéros) <sup>8</sup> 1 = cotisation minimale acquittée par la collectivité publique 5 = renonciation à la franchise pour les rentiers
7	Nom et, le cas échéant, lieu de l'employeur
8	Facultatif. Si le numéro postal est indiqué, le lieu correspondant peut en être dérivé. Sinon, le lieu doit être mentionné dans la partie information.
9	Les inscriptions au CI qui sont transmises pour un RCI 79 ne doivent pas être identifiées par le CodeR lors de la première transmission.

Tableau 20 : Éléments « Annonce CI »

<sup>8</sup> La CSC utilise en outre les valeurs officielles 11-14. Aucun changement n'est actuellement prévu à cet égard.

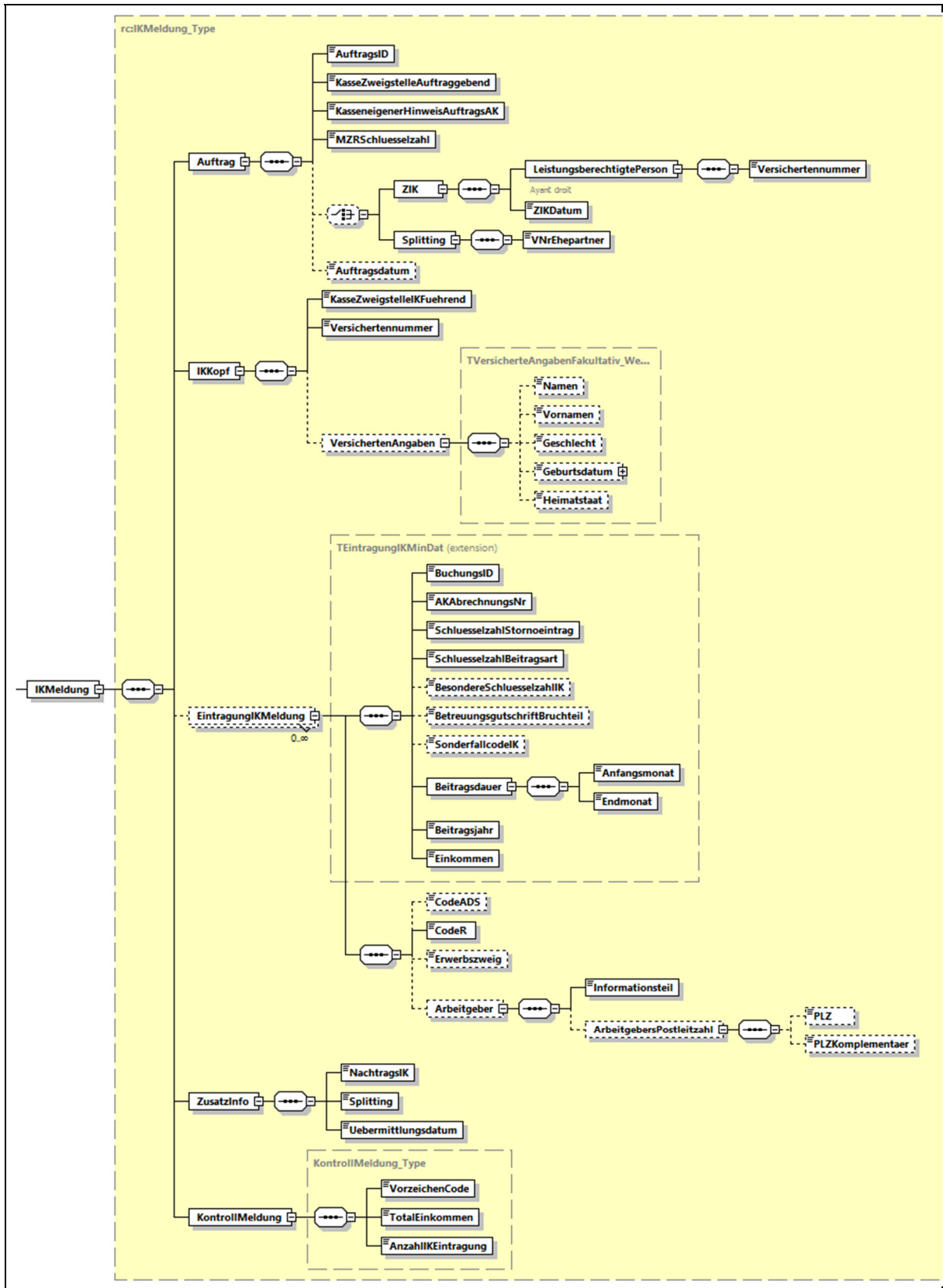


Figure 21 : Schéma « Annonce CI »

## 3.3.18 Annonce statistique CI

<b>Fichier du schéma</b>	annonceCI-types.xsd
<b>ComplexType</b>	IKStatistikMeldung_Type
<b>ARC</b>	-
<b>Domaine d'application</b>	

Élément	Explication	Remarque
KasseZweigstelleIKFuehrend	Numéro de la CC/l'agence tenant le CI	
Verarbeitungsjahr	Année d'inscription	
StandIKStatistikVorher <ul style="list-style-type: none"> <li>VorzeichenCode</li> <li>SummeEinkommen</li> </ul>	CI : état statistique CI avant <ul style="list-style-type: none"> <li>Code-valeur</li> <li>Somme des revenus</li> </ul>	
Aufzeichnungen <ul style="list-style-type: none"> <li>IKKopf <ul style="list-style-type: none"> <li>Versichertennummer</li> <li>AnzahlVersicherte</li> </ul> </li> <li>EintragungIKMeldung <ul style="list-style-type: none"> <li>BuchungsID</li> <li>AKAbrechnungsNr</li> <li>SchluesselzahlStornoeintrag</li> <li>SchluesselzahlBeitragsart</li> <li>BesondereSchluesselzahlIK</li> <li>BetreuungsgutschriftBruchteil</li> <li>SonderfallcodeIK</li> <li>Beitragsdauer <ul style="list-style-type: none"> <li>Anfangsmonat</li> <li>Endmonat</li> </ul> </li> <li>Beitragsjahr</li> <li>Einkommen</li> <li>Verarbeitungsjahr</li> </ul> </li> </ul>	Notes <ul style="list-style-type: none"> <li>En-tête de CI <ul style="list-style-type: none"> <li>Numéro AVS</li> <li>Nombre d'assurés</li> </ul> </li> <li>Inscription de l'annonce CI <ul style="list-style-type: none"> <li>ID univoque de chaque écriture</li> <li>Numéro d'affilié</li> <li>Chiffre-clé désignant les extournes</li> <li>Chiffre-clé du genre de cotisations</li> <li>Chiffre-clé particulier CI</li> <li>Part aux bonifications d'assistance</li> <li>Code spécial</li> <li>Durée de cotisations <ul style="list-style-type: none"> <li>Mois de cotisations (début)</li> <li>Mois de cotisations (fin)</li> </ul> </li> <li>Année de cotisations</li> <li>Revenu</li> <li>Année d'inscription</li> </ul> </li> </ul>	GUID <sup>9</sup>  1 3 2
StandIKStatistikNachher <ul style="list-style-type: none"> <li>VorzeichenCode</li> <li>SummeEinkommen</li> <li>LetzteMeldung</li> </ul>	CI : état statistique CI ensuite <ul style="list-style-type: none"> <li>Code-valeur</li> <li>Somme des revenus</li> <li>Dernière annonce <ul style="list-style-type: none"> <li>1= annonce intercalaire</li> <li>2= dernière annonce de l'année</li> </ul> </li> </ul>	

---

<sup>9</sup> UUID selon RFC 4122

Réf.	Description
1.	Splitting en cas de divorce 1 = revenus partagés issus des années de jeunesse 2 = revenus partagés qui sont insérés dans une lacune de cotisations d'un conjoint s'étendant sur l'année entière, lacune qui peut être comblée en tenant compte d'une année de jeunesse 3 = revenus partagés qui sont insérés dans une lacune de cotisations d'un conjoint s'étendant sur l'année entière, lacune qui peut être comblée en tenant compte d'une année d'appoint 4 = revenu annuel moyen déterminant partagé pour les années civiles où l'un des conjoints était bénéficiaire d'une rente d'invalidité 5 = revenus partagés déjà pris en compte pour une rente
2.	Code spécial (si inutilisé, compléter par des zéros) 01 = cotisation minimale acquittée par la collectivité publique 05 = renonciation à la franchise pour les rentiers
3.	Part aux bonifications d'assistance, par ex. 01 = bonification d'assistance entière 02 = demi-bonification d'assistance 03 = tiers de bonification d'assistance

Tableau 21 : Éléments « Annonce statistique CI »

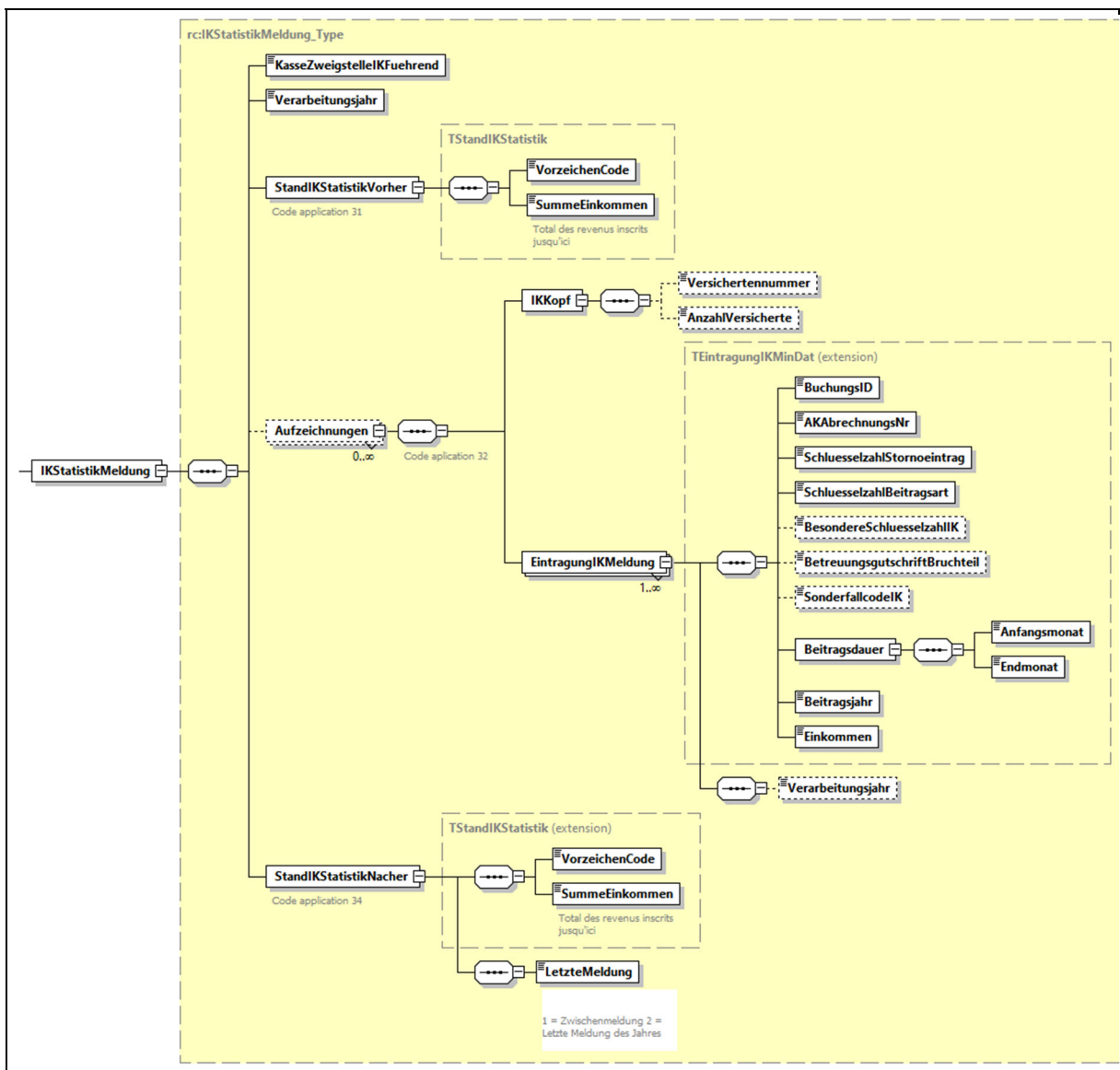


Figure 22 : Schéma « Annonce statistique CI »



## 3.3.19 Annonce des indemnités AC

Fichier du schéma	annonceCI-types.xsd
ComplexType	ALVEntschaedigungenMeldung_Type
ARC	
Domaine d'application	

Élément	Explication	Remarque
KasseZweigstelleIKFuehrend	Numéro de la CC/l'agence tenant le CI	
Verarbeitungsjahr	Année d'inscription	
Aufzeichnungen <ul style="list-style-type: none"> <li>• IKKopf <ul style="list-style-type: none"> <li>• Versichertennummer</li> </ul> </li> <li>• EintragungIKMeldung <ul style="list-style-type: none"> <li>• AKAbrrechnungsNr</li> <li>• SchluesselzahlStornoeintrag</li> <li>• SchluesselzahlBeitragsart</li> <li>• Beitragsdauer <ul style="list-style-type: none"> <li>• Anfangsmonat</li> <li>• Endmonat</li> </ul> </li> <li>• Beitragsjahr</li> <li>• Einkommen</li> <li>• Verarbeitungsjahr</li> </ul> </li> </ul>	Notes <ul style="list-style-type: none"> <li>• En-tête de CI <ul style="list-style-type: none"> <li>• Numéro AVS</li> </ul> </li> <li>• Inscription de l'annonce CI <ul style="list-style-type: none"> <li>• Numéro d'affilié</li> <li>• Chiffre-clé désignant les extournes</li> <li>• Chiffre-clé du genre de cotisations</li> <li>• Durée de cotisations <ul style="list-style-type: none"> <li>• Mois de cotisations (début)</li> <li>• Mois de cotisations (fin)</li> </ul> </li> <li>• Année de cotisations</li> <li>• Revenu</li> <li>• Année d'inscription</li> </ul> </li> </ul>	
StandIKStatistikNacher <ul style="list-style-type: none"> <li>• VorzeichenCode</li> <li>• SummeEinkommen</li> </ul>	CI : état statistique CI ensuite <ul style="list-style-type: none"> <li>• Code-valeur</li> <li>• Somme des revenus</li> </ul>	-

Tableau 22 : Éléments « Annonce des indemnités AC »

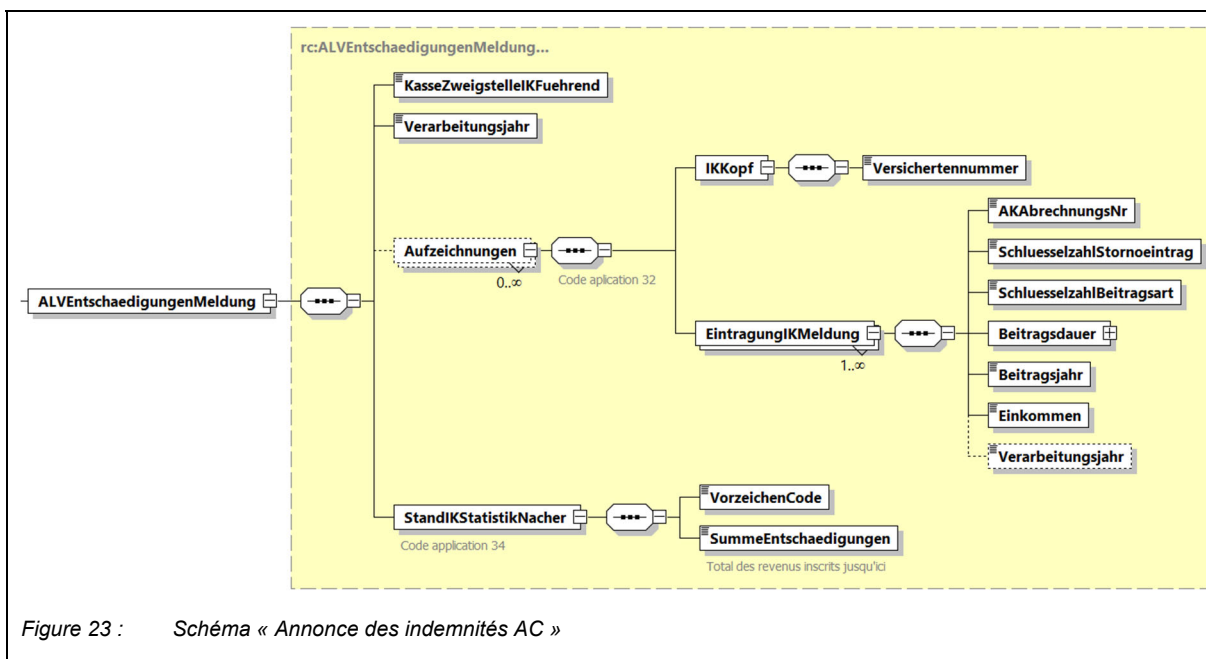


Figure 23 : Schéma « Annonce des indemnités AC »

3.3.20 Annonce « Confirmation d'annonce CI »<sup>10</sup>

Fichier du schéma	annoncesAccuseReceptionCI-types.xsd
ComplexType	IKMeldungsbestaetigung_Type
ARC	
Domaine d'application	

Élément	Explication	Remarque
KasseZweigstelle	Numéro de la CC/l'agence tenant le CI ou de la CC/l'agence commettante	
Auftrag <ul style="list-style-type: none"> <li>KasseZweigstelleAuftraggebend</li> <li>AuftragsID</li> </ul>	Ordre <ul style="list-style-type: none"> <li>Numéro de la CC/l'agence commettante</li> <li>ID de l'ordre</li> </ul>	
IKKopf <ul style="list-style-type: none"> <li>KasseZweigstelleIKFuehrend</li> <li>Versichertenummer</li> </ul>	En-tête de CI <ul style="list-style-type: none"> <li>Numéro de la CC/l'agence tenant le CI</li> <li>Numéro AVS</li> </ul>	
<ul style="list-style-type: none"> <li>Uebermittlungsdatum</li> <li>Verarbeitungscode</li> <li>PlausibilitaetID</li> <li>BuchungsID</li> </ul>	<ul style="list-style-type: none"> <li>Date de transmission</li> <li>Code de traitement</li> <li>ID de la plausibilité</li> <li>ID de l'écriture erronée</li> </ul>	

Tableau 23 : Éléments « Confirmation d'annonce CI »

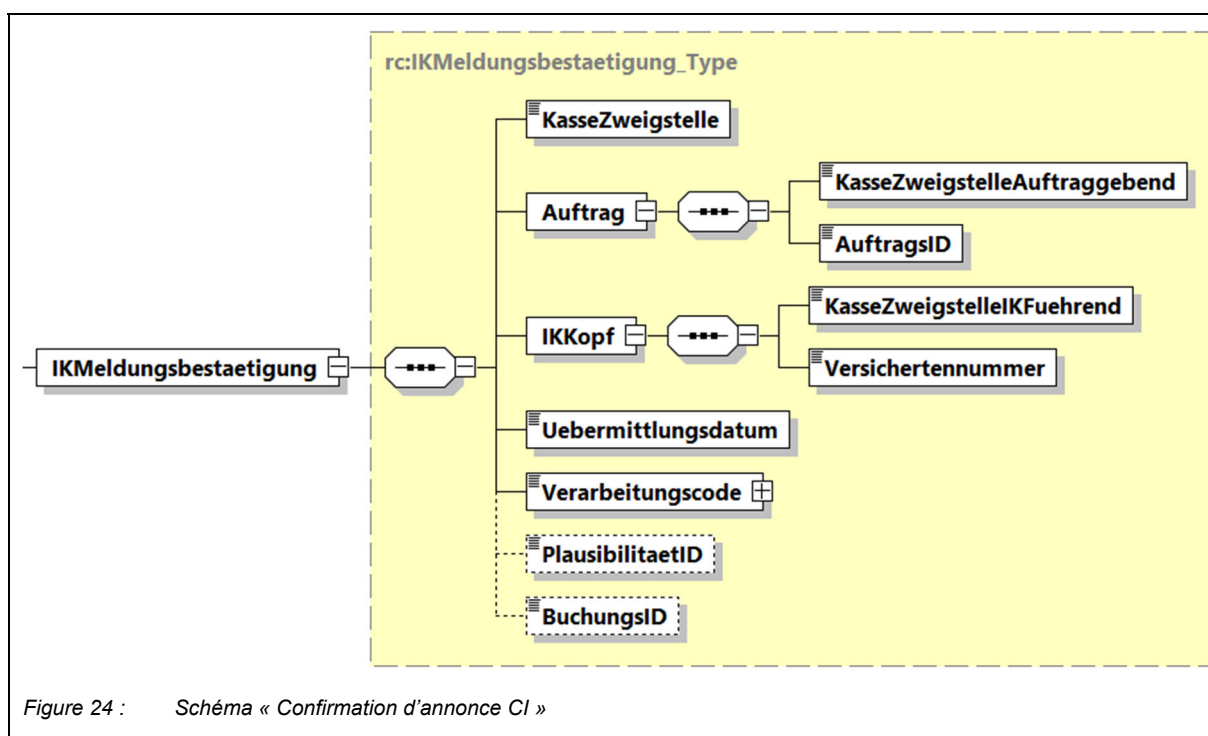


Figure 24 : Schéma « Confirmation d'annonce CI »

<sup>10</sup> La CdC établit cette annonce dès le 1.1.2024, mais ne l'envoie qu'à la demande d'une CC (voir dispositions transitoires).

## 4 Contrôles de plausibilité

Le présent chapitre porte sur les contrôles de plausibilité relatifs au registre des assurés et à l'échange de données avec les caisses de compensation. Zone protégée, réservée au personnel autorisé du projet et aux organisations chargées de la mise en œuvre.

Réf.	Titre	Description	Référence
1.	Contrôle de plausibilité de l'annonce statistique CI	Lorsqu'il y a peu d'erreurs, celles-ci sont ignorées et ne sont pas envoyées. En présence d'un plus grand nombre d'erreurs, la caisse est contactée en vue d'y remédier, puis doit retourner les jeux de données erronés.	VolumeCIStat_V01.1.pdf <sup>11</sup>
2.	Contrôle de plausibilité de l'annonce CI (transmission CI)	Se réfère à l'annonce actuellement effectuée sur papier.	ControlesCIStructure.pdf <sup>12</sup> <a href="#">RA-AVS-D-RA-IKMeldung-Plauses-V1.3</a>
3.	Contrôle de plausibilité de l'ARC (RCI, splitting, révocation, nouvel assuré, changement de caisse) : voir 3.3.1 – 3.3.10		<a href="#">RA-AVS21-D-RA-VAIKMeldung-Plauses-v1.2 d+f</a>

Tableau 24 : Contrôles de plausibilité

<sup>11</sup> Le document est remanié/adapté aux nouvelles conditions de la réforme AVS 21. Faute de temps, après la réforme AVS 21.

<sup>12</sup> Le document est modifié en mai 2023. Adapter l'actuelle version reposant sur des fichiers PDF serait très fastidieux, tandis que modifier un document équivalent sous forme de fichier XML serait moins complexe.

## 5 Dispositions transitoires AVS 21

### 5.1 Noms de famille et prénoms écrits avec des caractères spéciaux

L'ARC se limite aux caractères en lettres majuscules pour les noms de famille et prénoms. La suppression de cette restriction est souhaitée, mais ne peut pas être instaurée par tous simultanément à la réforme AVS 21 faute de temps. Certaines caisses veulent néanmoins profiter de l'AVS 21 pour procéder à des échanges en lettres majuscules/minuscules et caractères spéciaux avec la CdC. Ces caisses pourraient :

- *afin d'envoyer des informations au registre central des assurés* : utiliser l'interface eCH-0084 pour les Use Cases suivants :
  - UC01 - Enregistrement d'un nouvel assuré
  - UC02 - Changement des données de l'assuré
  - UC03 - Fusion de numéros AVS d'un assuré
- *afin de recevoir des informations du registre central des assurés* : utiliser les interfaces eCH-0085, eCH-0086 et eCH-0212.

Les caisses en question doivent prendre contact avec la CdC de façon à pouvoir coordonner les tests et la mise en service.

## 6 Annexe : noms des use cases en français et en allemand

<b>Versicherte verwalten</b>	<b>Gestion des assurés</b>
01 - Neuen Versicherten erstellen	01 - Enregistrement d'un nouvel assuré
02 - Daten des Versicherten ändern	02 - Changement des données de l'assuré
03 - Versicherte verketten	03 - Fusion de numéros AVS d'un assuré
[04] - Versicherte entketten	[04] - Fission d'assurés
05 - Versicherte verwalten	05 - Gestion des assurés
<b>Kassenwechsel</b>	<b>Changement de caisse</b>
06 - Kassenwechsel beantragen	06 - Demande de changement de caisse
07 - ZIK Antrag Kassenwechsel bestätigen	07 - Confirmation de demande de changement de caisse RCI
Danach: UC72/73/32	Ensuite : UC72/73/32
<b>Versicherungsausweis erstellen</b>	<b>Établissement de certificat d'assurance</b>
10 - Versicherungsausweis erstellen	10 - Établissement de certificat d'assurance
11 - Erstellung Versicherungsausweis bestätigen	11 - Confirmation d'établissement de certificat d'assurance
<b>Individuelles Konto (IK) eröffnen</b>	<b>Ouverture de compte individuel (CI)</b>
20 - IK-Eröffnung beantragen	20 - Demande d'ouverture de CI
21 - IK-Eröffnung bewilligen	21 - Approbation d'ouverture de CI
[22] - IK eröffnen	[22] - Ouverture de CI
Danach: UC72/73 oder UC63/63 und UC32	Ensuite : UC 72/73 ou UC63/63 et UC32
<b>IK-Eintrag</b>	<b>Inscription au CI</b>
[30] - IK-Eintrag/Korrektur vornehmen	[30] – Réalisation/correction d'une inscription au CI
31 - IK-Nachtrag melden	31 - Annonce de CI additionnel
32 - IK-Meldung plausibilisieren	31 - Contrôle de plausibilité de l'annonce CI
[33] - Befreiung und Wiederinkraftsetzung der AHV/IV Pflicht	[33] - Exonération et réactivation de l'obligation de cotiser à l'AVS/AI
34 - ALV Einträge übermitteln	34 - Communication des enregistrements AC
[30] - IK-Eintrag vornehmen	[30] - Exécution de l'inscription au CI
<b>IK-Auszug einfordern</b>	<b>Demande d'extrait de CI</b>
[50] - IK-Auszug einfordern	[50] - Demande d'extrait de CI
Danach: UC70/71/72 und UC32	Ensuite : UC70/71/72 et UC32
[51] - IK-Auszug zusammenstellen	[51] – Établissement d'extrait de CI
<b>IK Berichtigungen durchführen</b>	<b>Traitement de rectifications de CI</b>
[52] - Berichtigungsbegehren einreichen	[52] - Dépôt de demande de rectification
[53] - Berichtigungsbegehren prüfen	[53] - Examen de demande de rectification
54 - Berichtigung vornehmen	54 - Exécution de la rectification
Situativ: UC30ff	Selon la situation : UC30 ss.

<b>Splitting durchführen</b>	<b>Traitement de splitting</b>
60 - Splitting beantragen	60 - Demande de splitting
61 - Splitting Antrag bestätigen	61 - Confirmation de demande de splitting
62 - Splitting beauftragen	62 - Ordre de splitting
63 - Splitting ausführen	63 - Réalisation du splitting
32 - IK-Meldung plausibilisieren	32 - Contrôle de plausibilité de l'annonce CI
<b>Splitting Storno ausführen</b>	<b>Traitement de révocation de splitting</b>
64 - Splitting Storno beantragen	64 - Demande de révocation de splitting
65 - Splitting Storno beauftragen	65 - Ordre de révocation de splitting
[66] - Splitting Storno ausführen	[66] - Exécution de la révocation de splitting
<b>IK Zusammenrufen (ZIK)</b>	<b>Rassemblement des CI (RCI)</b>
70 - ZIK beantragen	70 - Demande de RCI
71 - ZIK Antrag bestätigen	71 - Confirmation de demande de RCI
72 - ZIK beauftragen	72 - Ordre de RCI
73 - ZIK ausführen	73 - Exécution du RCI
32 - IK-Meldung plausibilisieren	32 - Contrôle de plausibilité de l'annonce CI
<b>ZIK stornieren</b>	<b>Révocation du RCI</b>
74 - ZIK Storno beantragen	74 - Demande de révocation du RCI
75 - ZIK Storno beauftragen	75 - Ordre de révocation du RCI
[76] - ZIK Storno ausführen	[76] - Exécution de la révocation du RCI
<b>IK-Statistik</b>	<b>Statistique CI</b>
80 - IK-Statistik Meldung	80 - Annonce statistique CI
<b>Bereinigung der Systeme</b>	<b>Actualisation des systèmes</b>
90 - Mutationen der Versichertendaten täglich zur Verfügung zu stellen	90 - Mise à disposition quotidienne des mutations de données d'assurés
91 - Gesamtbestand der Versichertendaten monatlich zur Verfügung zu stellen	91 - Mise à disposition mensuelle de l'état complet des données d'assurés
92 - IK-Kopf abgleichen	92 - Comparaison des données des en-têtes de CI