



Schweizerische Eidgenossenschaft
Confédération suisse
Confederazione Svizzera
Confederaziun svizra

Eidgenössisches Departement des Innern EDI
Bundesamt für Sozialversicherungen BSV
Mathematik, Analysen, Statistik

Berechnung der eintrittsabhängigen pauschalen Aufwertungsfaktoren für Neurentner/innen

Gültig ab 1. Januar 2012

1 Erläuterungen

Die vorliegenden Berechnungsvorschriften dienen der Ermittlung der eintrittsabhängigen pauschalen Aufwertungsfaktoren, die gemäss Artikel 30 Absatz 1 AHVG jährlich bestimmt werden. Diese Faktoren sind nach den folgenden Vorschriften zu errechnen, die in Artikel 51^{bis} Absatz 2 AHVV festgehalten sind:

Die Aufwertungsfaktoren werden ermittelt, indem der Rentenindex nach Artikel 33^{ter} Absatz 2 AHVG durch den mit 1,1 gewichteten Durchschnitt der Lohnindizes aller Kalenderjahre von der ersten Eintragung in das individuelle Konto des/der Versicherten bis zum Vorjahr des Eintritts des Versicherungsfalles geteilt wird.

2 Bezeichnungen

T := Jahr des Eintritts des Versicherungsfalles

R(T) := Rentenindex nach Art. 4 der jeweils gültigen Verordnung über Anpassungen an die Lohn- und Preisentwicklung bei der AHV/IV (Verordnung 11: 210,9). Der Rentenindex entspricht dem 5,5ten Teil des monatlichen Mindestbetrages der Vollrente (gerundet auf eine Nachkommastelle)

I(t) := Lohnindex im Jahre t. Die Lohnindexwerte für die Jahre T-2 und T-1 sind jeweils beim BSV zu erfragen; vgl. hierzu den Anhang mit den für 2012 gültigen Lohnindexwerten.

AF(t) := Aufwertungsfaktor mit anrechenbarem erstem IK-Eintrag im Jahre t

| | |
|----------|---|
| B := ... | n |
|----------|---|

Diese Anweisung bedeutet, dass genau die ersten n Nachkommastellen des rechts vom Gleichheitszeichen stehenden Ausdruckes (ohne Rundung) zu berücksichtigen sind.

z.B.

| | |
|-------------------|---|
| B := 1.2782 + 0.5 | 2 |
|-------------------|---|

 ergibt B := 1.77

| | |
|---------------------|---|
| B := 2 * 7.09 + 0.5 | 1 |
|---------------------|---|

 ergibt B := 14.6

Es kann mit mehr als n Nachkommastellen gerechnet werden; weitere Stellen, als in der Angabe über die Rechengenauigkeit angegeben, sind in diesem Fall mit Nullen zu füllen.

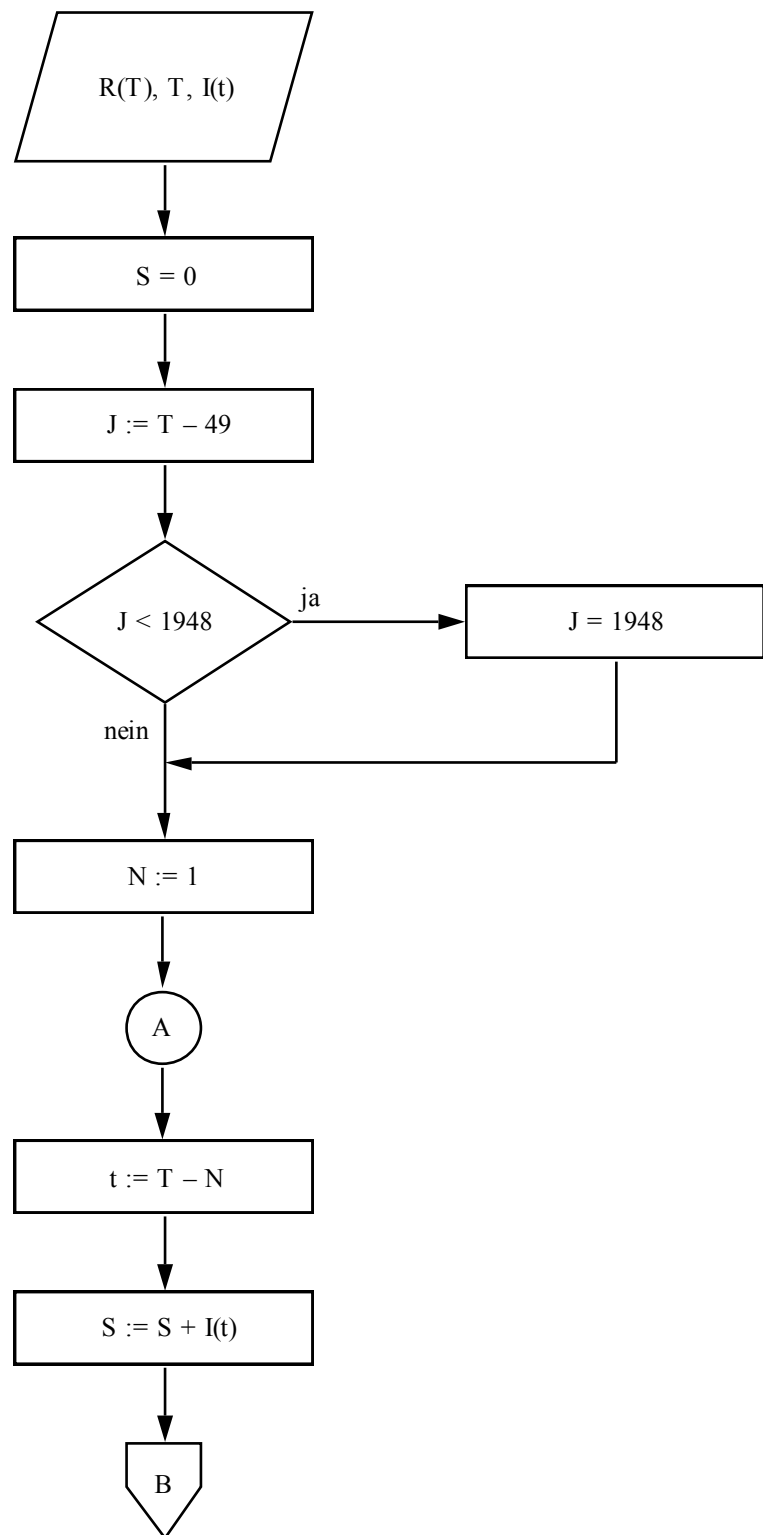
3 Formale Darstellung

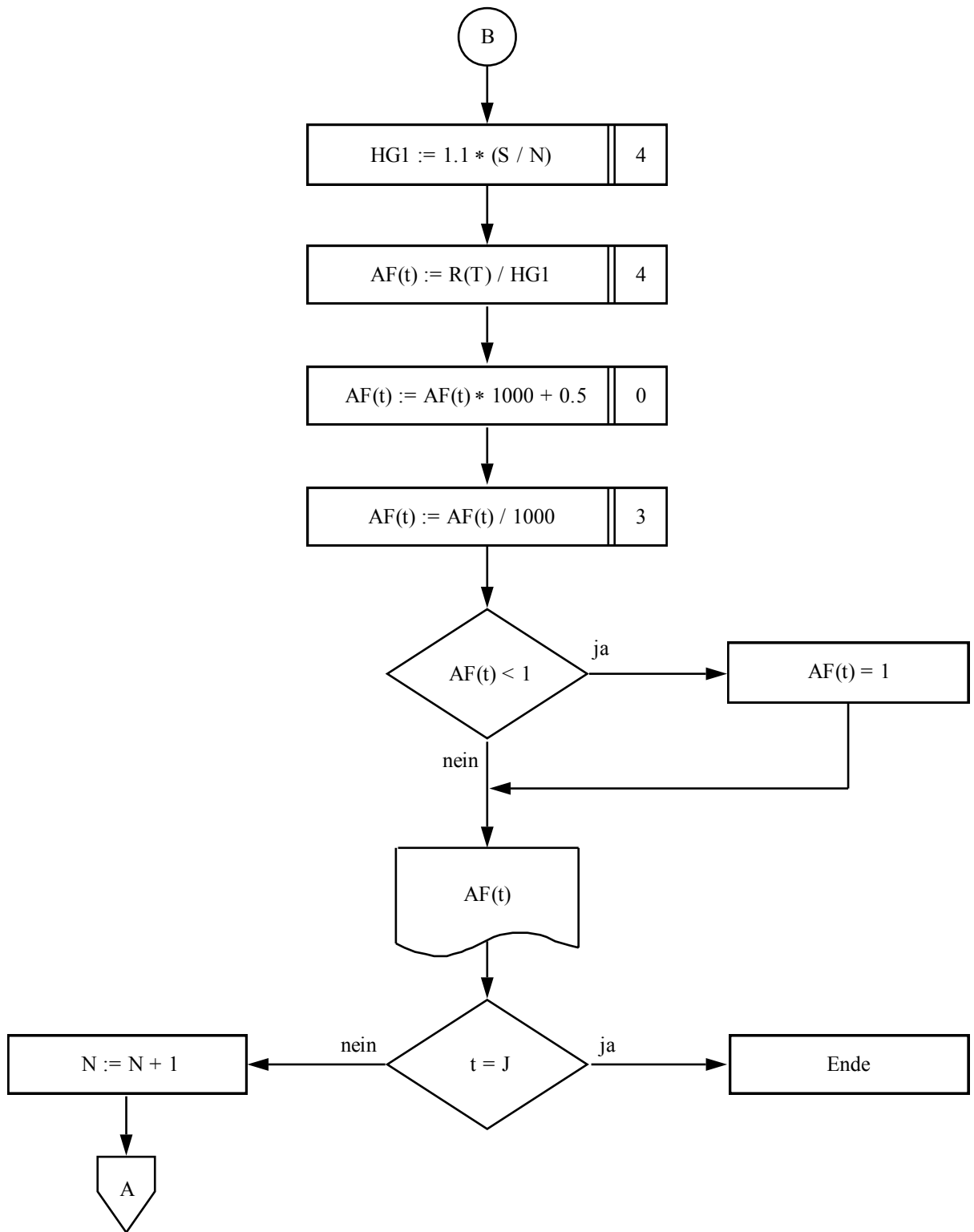
Mit Hilfe der oben eingeführten Bezeichnungen kann die Vorschrift von Artikel 51^{bis} Absatz 2 AHVV formal wie folgt dargestellt werden:

$$AF(t) := \frac{R(T)}{1.1 * \frac{1}{N} * \sum_{j=t}^{T-1} I(j)} ; N := T - t$$

Das nun folgende Flussdiagramm enthält die einzelnen Rechenschritte mit den jeweils erforderlichen Rundungsregeln:

4 Flussdiagramm





Diese Tabelle ist nur gültig bei Eintritt des Versicherungsfalles im Jahre 2012.
Für die folgenden Jahre werden jeweils angepasste Tabellen herausgegeben.

| Vollständige Lohnindexreihe zur Ermittlung der eintrittsabhängigen pauschalen Aufwertungsfaktoren für das Jahr 2012 | | Eintrittsabhängige pauschale Aufwertungsfaktoren für das Jahr 2012 | |
|--|---------------------------------|---|---------------------|
| Jahr | Lohnindex (Basis 1979 = 100) | Erster IK-Eintrag im Jahre | Aufwertungsfaktoren |
| 1963 | 30.0 | 1963 | 1.389 |
| 1964 | 33.2 | 1964 | 1.366 |
| 1965 | 36.0 | 1965 | 1.344 |
| 1966 | 39.1 | 1966 | 1.323 |
| 1967 | 41.3 | 1967 | 1.302 |
| 1968 | 44.6 | 1968 | 1.281 |
| 1969 | 47.1 | 1969 | 1.260 |
| 1970 | 52.3 | 1970 | 1.240 |
| 1971 | 59.8 | 1971 | 1.220 |
| 1972 | 66.7 | 1972 | 1.202 |
| 1973 | 73.5 | 1973 | 1.184 |
| 1974 | 84.9 | 1974 | 1.167 |
| 1975 | 90.2 | 1975 | 1.152 |
| 1976 | 92.3 | 1976 | 1.138 |
| 1977 | 94.8 | 1977 | 1.123 |
| 1978 | 97.1 | 1978 | 1.109 |
| 1979 | 100.0 ¹ | 1979 | 1.094 |
| 1980 | 105.4 | 1980 | 1.080 |
| 1981 | 112.0 | 1981 | 1.066 |
| 1982 | 119.8 | 1982 | 1.052 |
| 1983 | 124.3 | 1983 | 1.040 |
| 1984 | 127.8 | 1984 | 1.028 |
| 1985 | 131.8 | 1985 | 1.016 |
| 1986 | 136.5 | 1986 | 1.005 |
| 1987 | 139.7 | 1987 | 1.000 |
| 1988 | 144.6 | 1988 | 1.000 |
| 1989 | 150.1 | 1989 | 1.000 |
| 1990 | 158.9 | 1990 | 1.000 |
| 1991 | 169.9 | 1991 | 1.000 |
| 1992 | 178.1 | 1992 | 1.000 |
| 1993 | 182.9 | 1993 | 1.000 |
| 1994 | 185.5 | 1994 | 1.000 |
| 1995 | 187.9 | 1995 | 1.000 |
| 1996 | 190.2 | 1996 | 1.000 |
| 1997 | 191.1 | 1997 | 1.000 |
| 1998 | 192.4 | 1998 | 1.000 |
| 1999 | 193.0 | 1999 | 1.000 |
| 2000 | 195.5 | 2000 | 1.000 |
| 2001 | 200.3 | 2001 | 1.000 |
| 2002 | 203.9 | 2002 | 1.000 |
| 2003 | 206.8 | 2003 | 1.000 |
| 2004 | 208.7 | 2004 | 1.000 |
| 2005 | 210.7 | 2005 | 1.000 |
| 2006 | 213.1 | 2006 | 1.000 |
| 2007 | 216.6 | 2007 | 1.000 |
| 2008 | 221.0 | 2008 | 1.000 |
| 2009 | 225.7 | 2009 | 1.000 |
| 2010 | 227.5 | 2010 | 1.000 |
| 2011 | 231.4 | 2011 | 1.000 |

¹ Entspricht dem BIGA-Nominallohnindex von 1004 (Basis 1939 = 100), Art. 51^{ter} AHVV, bis 1978, AHV-Lohnindizes.