



Schweizerische Eidgenossenschaft  
Confédération suisse  
Confederazione Svizzera  
Confederaziun svizra

Eidgenössisches Departement des Innern EDI  
**Bundesamt für Sozialversicherungen BSV**  
Mathematik, Analysen, Statistik

# **Berechnung der eintrittsabhängigen pauschalen Aufwertungsfaktoren für Neurentner/innen**

Gültig ab 1. Januar 2010

# 1 Erläuterungen

Die vorliegenden Berechnungsvorschriften dienen der Ermittlung der eintrittsabhängigen pauschalen Aufwertungsfaktoren, die gemäss Artikel 30 Absatz 1 AHVG jährlich bestimmt werden. Diese Faktoren sind nach den folgenden Vorschriften zu errechnen, die in Artikel 51<sup>bis</sup> Absatz 2 AHVV festgehalten sind:

Die Aufwertungsfaktoren werden ermittelt, indem der Rentenindex nach Artikel 33<sup>ter</sup> Absatz 2 AHVG durch den mit 1,1 gewichteten Durchschnitt der Lohnindizes aller Kalenderjahre von der ersten Eintragung in das individuelle Konto des/der Versicherten bis zum Vorjahr des Eintritts des Versicherungsfalles geteilt wird.

## 2 Bezeichnungen

T := Jahr des Eintritts des Versicherungsfalles

R(T) := Rentenindex nach Art. 4 der jeweils gültigen Verordnung über Anpassungen an die Lohn- und Preisentwicklung bei der AHV/IV (Verordnung 09: 207,3). Der Rentenindex entspricht dem 5,5ten Teil des monatlichen Mindestbetrages der Vollrente (gerundet auf eine Nachkommastelle)

I(t) := Lohnindex im Jahre t. Die Lohnindexwerte für die Jahre T-2 und T-1 sind jeweils beim BSV zu erfragen; vgl. hierzu den Anhang mit den für 2010 gültigen Lohnindexwerten.

AF(t) := Aufwertungsfaktor mit anrechenbarem erstem IK-Eintrag im Jahre t

B := ...	n
----------	---

Diese Anweisung bedeutet, dass genau die ersten n Nachkommastellen des rechts vom Gleichheitszeichen stehenden Ausdruckes (ohne Rundung) zu berücksichtigen sind.

z.B. 

B := 1.2782 + 0.5	2
-------------------	---

 ergibt B := 1.77

B := 2 * 7.09 + 0.5	1
---------------------	---

 ergibt B := 14.6

Es kann mit mehr als n Nachkommastellen gerechnet werden; weitere Stellen, als in der Angabe über die Rechengenauigkeit angegeben, sind in diesem Fall mit Nullen zu füllen.

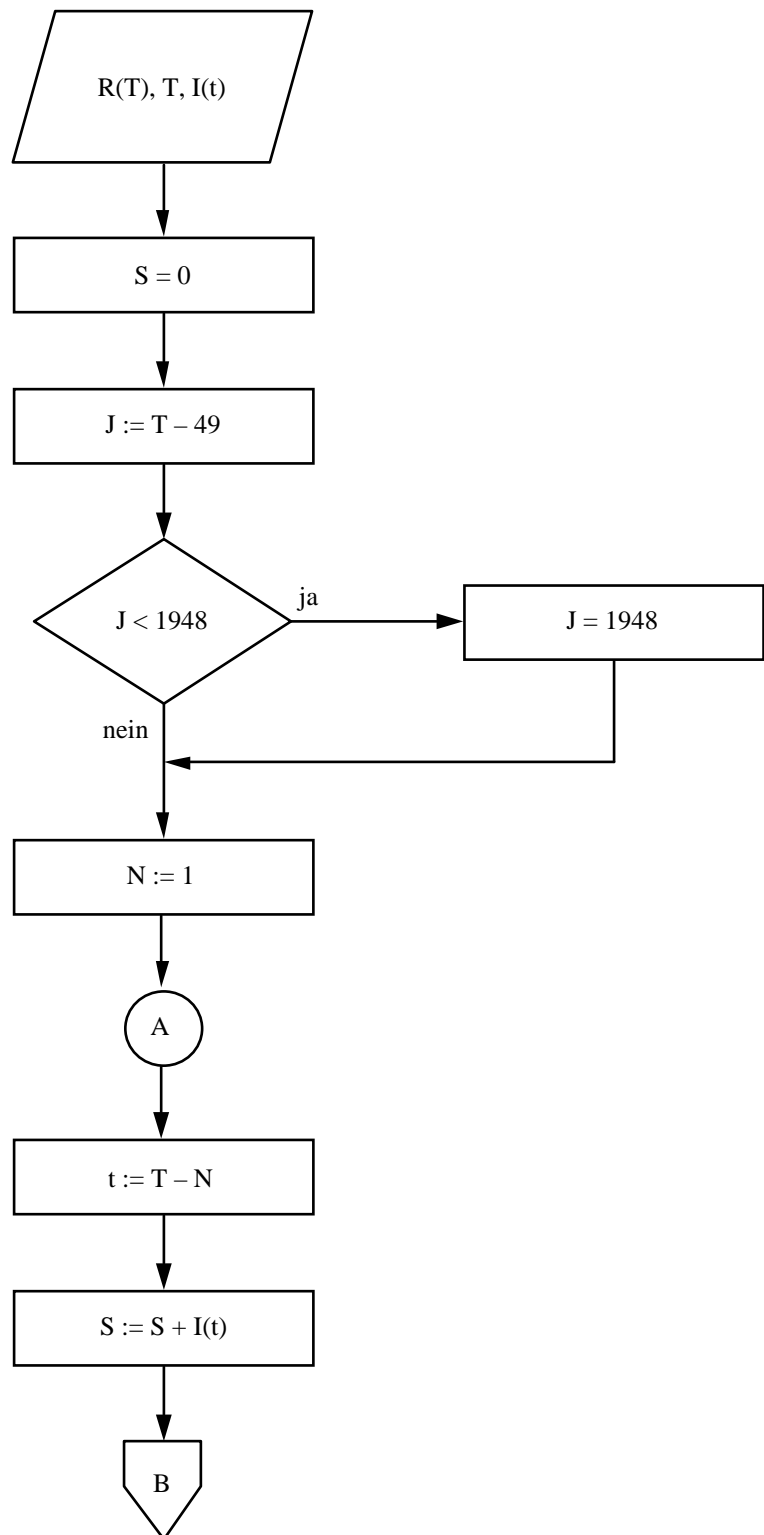
## 3 Formale Darstellung

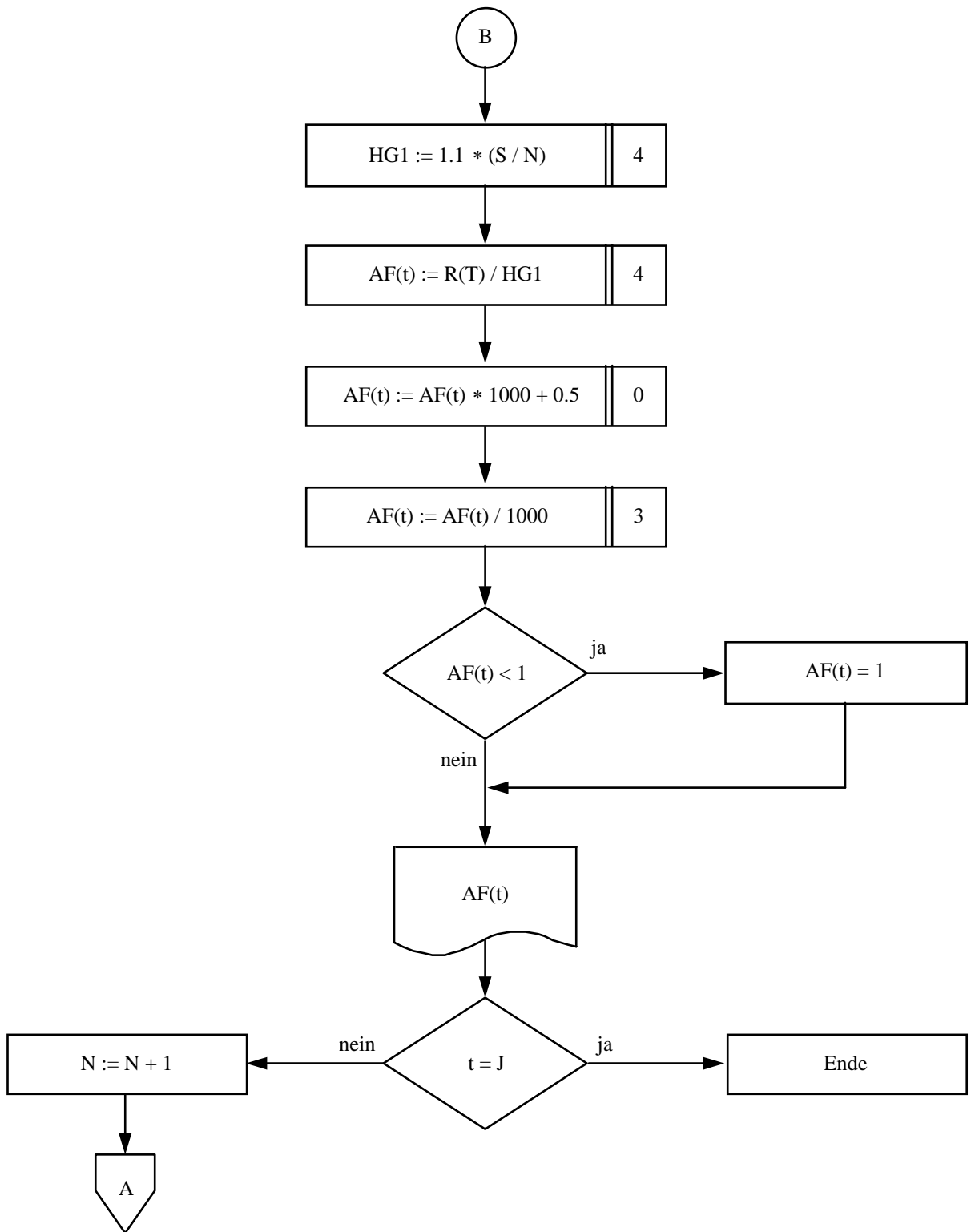
Mit Hilfe der oben eingeführten Bezeichnungen kann die Vorschrift von Artikel 51<sup>bis</sup> Absatz 2 AHVV formal wie folgt dargestellt werden:

$$AF(t) := \frac{R(T)}{1.1 * \frac{1}{N} * \sum_{j=t}^{T-1} I(j)} ; N := T - t$$

Das nun folgende Flussdiagramm enthält die einzelnen Rechenschritte mit den jeweils erforderlichen Rundungsregeln:

## 4 Flussdiagramm





Diese Tabelle ist nur gültig bei Eintritt des Versicherungsfalles im Jahre 2010.  
Für die folgenden Jahre werden jeweils angepasste Tabellen herausgegeben.

<b>Vollständige Lohnindexreihe zur Ermittlung der eintrittsabhängigen pauschalen Aufwertungsfaktoren für das Jahr 2010</b>		<b>Eintrittsabhängige pauschale Aufwertungsfaktoren für das Jahr 2010</b>	
Jahr	Lohnindex	Erster IK-Eintrag im Jahre	Aufwertungsfaktoren
1961	25.8	1961	1.452
1962	27.9	1962	1.428
1963	30.0	1963	1.404
1964	33.2	1964	1.381
1965	36.0	1965	1.358
1966	39.1	1966	1.336
1967	41.3	1967	1.314
1968	44.6	1968	1.292
1969	47.1	1969	1.270
1970	52.3	1970	1.249
1971	59.8	1971	1.228
1972	66.7	1972	1.209
1973	73.5	1973	1.191
1974	84.9	1974	1.173
1975	90.2	1975	1.157
1976	92.3	1976	1.142
1977	94.8	1977	1.127
1978	97.1	1978	1.112
1979	100.0	1979	1.097
1980	105.4	1980	1.082
1981	112.0	1981	1.068
1982	119.8	1982	1.054
1983	124.3	1983	1.041
1984	127.8	1984	1.029
1985	131.8	1985	1.016
1986	136.5	1986	1.004
1987	139.7	1987	1.000
1988	144.6	1988	1.000
1989	150.1	1989	1.000
1990	158.9	1990	1.000
1991	169.9	1991	1.000
1992	178.1	1992	1.000
1993	182.9	1993	1.000
1994	185.5	1994	1.000
1995	187.9	1995	1.000
1996	190.2	1996	1.000
1997	191.1	1997	1.000
1998	192.4	1998	1.000
1999	193.0	1999	1.000
2000	195.5	2000	1.000
2001	200.3	2001	1.000
2002	203.9	2002	1.000
2003	206.8	2003	1.000
2004	208.7	2004	1.000
2005	210.7	2005	1.000
2006	213.1	2006	1.000
2007	216.6	2007	1.000
2008	221.0	2008	1.000
2009	225.7	2009	1.000