



Schweizerische Eidgenossenschaft
Confédération suisse
Confederazione Svizzera
Confederaziun svizra

Eidgenössisches Departement des Innern EDI
Bundesamt für Sozialversicherungen BSV
Mathematik, Analysen, Statistik und Standards

Berechnung der eintrittsabhängigen pauschalen Aufwertungsfaktoren für Neurentner/innen

Gültig ab 1. Januar 2021

1 Erläuterungen

Die vorliegenden Berechnungsvorschriften dienen der Ermittlung der eintrittsabhängigen pauschalen Aufwertungsfaktoren, die gemäss Artikel 30 Absatz 1 AHVG jährlich bestimmt werden. Diese Faktoren sind nach den folgenden Vorschriften zu errechnen, die in Artikel 51^{bis} Absatz 2 AHVV festgehalten sind:

Die Aufwertungsfaktoren werden ermittelt, indem der Rentenindex nach Artikel 33^{ter} Absatz 2 AHVG durch den mit 1,1 gewichteten Durchschnitt der Lohnindizes aller Kalenderjahre von der ersten Eintragung in das individuelle Konto des/der Versicherten bis zum Vorjahr des Eintritts des Versicherungsfalles geteilt wird. Der Lohnindex entspricht bis 1978 dem AHV-Lohnindex, ab 1979 dem BFS-Nominallohnindex¹.

2 Bezeichnungen

T := Jahr des Eintritts des Versicherungsfalles

R(T) := Rentenindex nach Art. 4 der jeweils gültigen Verordnung über Anpassungen an die Lohn- und Preisentwicklung bei der AHV/IV (Verordnung 21: 217,3). Der Rentenindex entspricht dem 5,5ten Teil des monatlichen Mindestbetrages der Vollrente (gerundet auf eine Nachkommastelle)

I(t) := Lohnindex im Jahre t. Die Lohnindexwerte für die Jahre T-2 und T-1 sind jeweils beim BSV zu erfragen; vgl. hierzu den Anhang mit den für 2019 gültigen Lohnindexwerten.

AF(t) := Aufwertungsfaktor mit anrechenbarem erstem IK-Eintrag im Jahre t

B := ...	n
----------	---

Diese Anweisung bedeutet, dass genau die ersten n Nachkommastellen des rechts vom Gleichheitszeichen stehenden Ausdruckes (ohne Rundung) zu berücksichtigen sind.

z.B.

B := 1.2782 + 0.5	2
-------------------	---

 ergibt B := 1.77

B := 2 * 7.09 + 0.5	1
---------------------	---

 ergibt B := 14.6

Es kann mit mehr als n Nachkommastellen gerechnet werden; weitere Stellen, als in der Angabe über die Rechengenauigkeit angegeben, sind in diesem Fall mit Nullen zu füllen.

3 Formale Darstellung

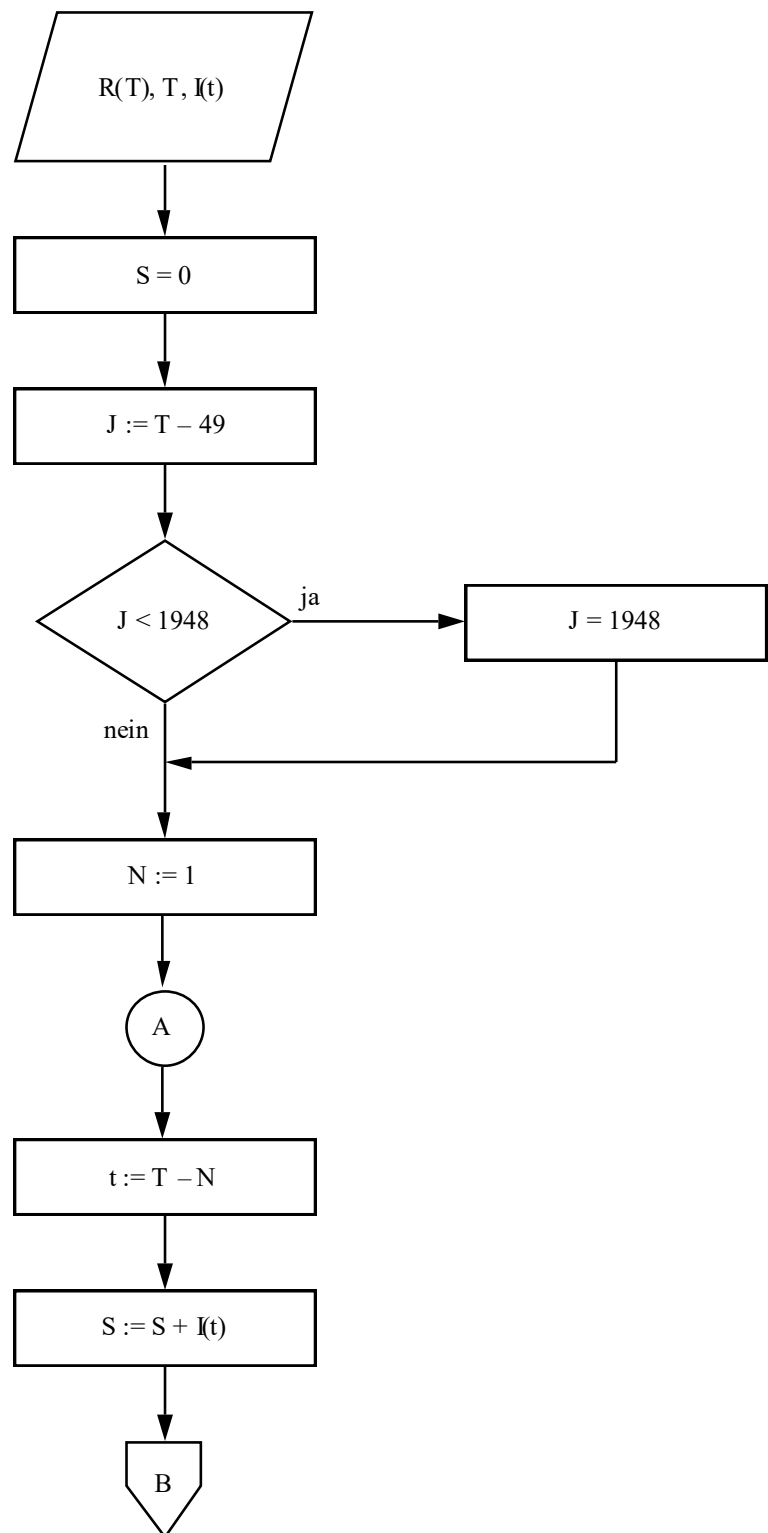
Mit Hilfe der oben eingeführten Bezeichnungen kann die Vorschrift von Artikel 51^{bis} Absatz 2 AHVV formal wie folgt dargestellt werden:

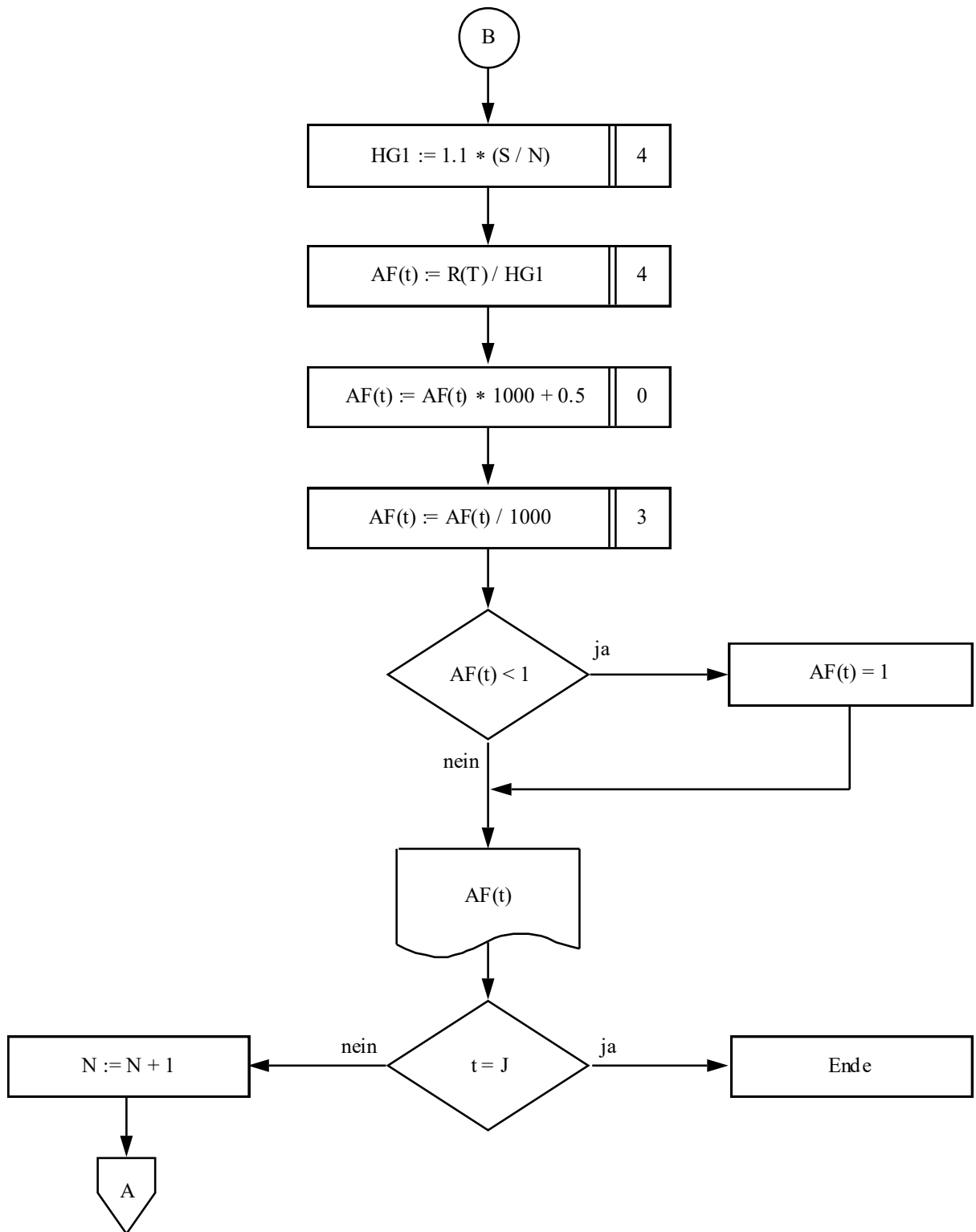
$$AF(t) := \frac{R(T)}{1.1 * \frac{1}{N} * \sum_{j=t}^{T-1} I(j)} ; N := T - t$$

Das nun folgende Flussdiagramm enthält die einzelnen Rechenschritte mit den jeweils erforderlichen Rundungsregeln:

¹: <https://www.bfs.admin.ch/bfs/de/home/statistiken/arbeit-erwerb/loehne-erwerbseinkommen-arbeitskosten/lohnentwicklung/serie-1939-100.assetdetail.13067305.html>

4 Flussdiagramm





Diese Tabelle ist nur gültig bei Eintritt des Versicherungsfalles im Jahre 2021.
Für die folgenden Jahre werden jeweils angepasste Tabellen herausgegeben.

Vollständige Lohnindexreihe zur Ermittlung der eintrittsabhängigen pauschalen Aufwertungsfaktoren für das Jahr 2021		Eintrittsabhängige pauschale Aufwertungsfaktoren für das Jahr 2021	
Jahr	Lohnindex (Basis 1979 = 100)	Erster IK-Eintrag im Jahre	Aufwertungsfaktoren
1972	66.7	1972	1.136
1973	73.5	1973	1.122
1974	84.9	1974	1.108
1975	90.2	1975	1.096
1976	92.3	1976	1.084
1977	94.8	1977	1.072
1978	97.1	1978	1.060
1979	100.0	1979	1.048
1980	105.4	1980	1.036
1981	112.0	1981	1.024
1982	119.8	1982	1.013
1983	124.3	1983	1.003
1984	127.8	1984	1.000
1985	131.8	1985	1.000
1986	136.5	1986	1.000
1987	139.7	1987	1.000
1988	144.6	1988	1.000
1989	150.1	1989	1.000
1990	158.9	1990	1.000
1991	169.9	1991	1.000
1992	178.1	1992	1.000
1993	182.9	1993	1.000
1994	185.5	1994	1.000
1995	187.9	1995	1.000
1996	190.2	1996	1.000
1997	191.1	1997	1.000
1998	192.4	1998	1.000
1999	193.0	1999	1.000
2000	195.5	2000	1.000
2001	200.3	2001	1.000
2002	203.9	2002	1.000
2003	206.8	2003	1.000
2004	208.7	2004	1.000
2005	210.7	2005	1.000
2006	213.1	2006	1.000
2007	216.6	2007	1.000
2008	221.0	2008	1.000
2009	225.7	2009	1.000
2010	227.6	2010	1.000
2011	229.7	2011	1.000
2012	231.7	2012	1.000
2013	233.4	2013	1.000
2014	235.2	2014	1.000
2015	236.1	2015	1.000
2016	237.6	2016	1.000
2017	238.5	2017	1.000

Vollständige Lohnindexreihe zur Ermittlung der eintrittsabhängigen pauschalen Aufwertungsfaktoren für das Jahr 2021		Eintrittsabhängige pauschale Aufwertungsfaktoren für das Jahr 2021	
Jahr	Lohnindex (Basis 1979 = 100)	Erster IK-Eintrag im Jahre	Aufwertungsfaktoren
2018	239.7	2018	1.000
2019	241.9	2019	1.000
2020	243.8 ²	2020	1.000

² Schätzung für das Jahr 2020