



Schweizerische Eidgenossenschaft  
Confédération suisse  
Confederazione Svizzera  
Confederaziun svizra

Eidgenössisches Departement des Innern EDI

**Bundesamt für Sozialversicherungen BSV**

Mathematik, Analysen, Statistik

# **Berechnungsvorschriften der EO-Tagesentschädigungen**

**Gültig ab 1. Juli 2021**

Das nachstehend beschriebene Programm «**EO-Entschädigung**», bestehend aus den Prozeduren:

- **Bereitstellung**
- **Tageslohn**
- **Rekruten ohne Kinder**
- **Normaldienst oder Rekruten mit Kindern**
- **Beförderungsdienst**
- **Durchdiener**
- **Mutterschaft**
- **Vaterschaftsurlaub**
- **Betreuende Angehörige**

berechnet die EO-Tagesentschädigungen, soweit sie nicht Betriebszulagen und Betreuungskosten betreffen. Dieses Programm ist unabhängig von der Festsetzung der Höchstgrenze der Gesamtentschädigung.

Über die Bedeutung von Rechensymbolen und Abkürzungen gibt der Anhang Auskunft.

Allfällige Anfragen sind zu richten an:

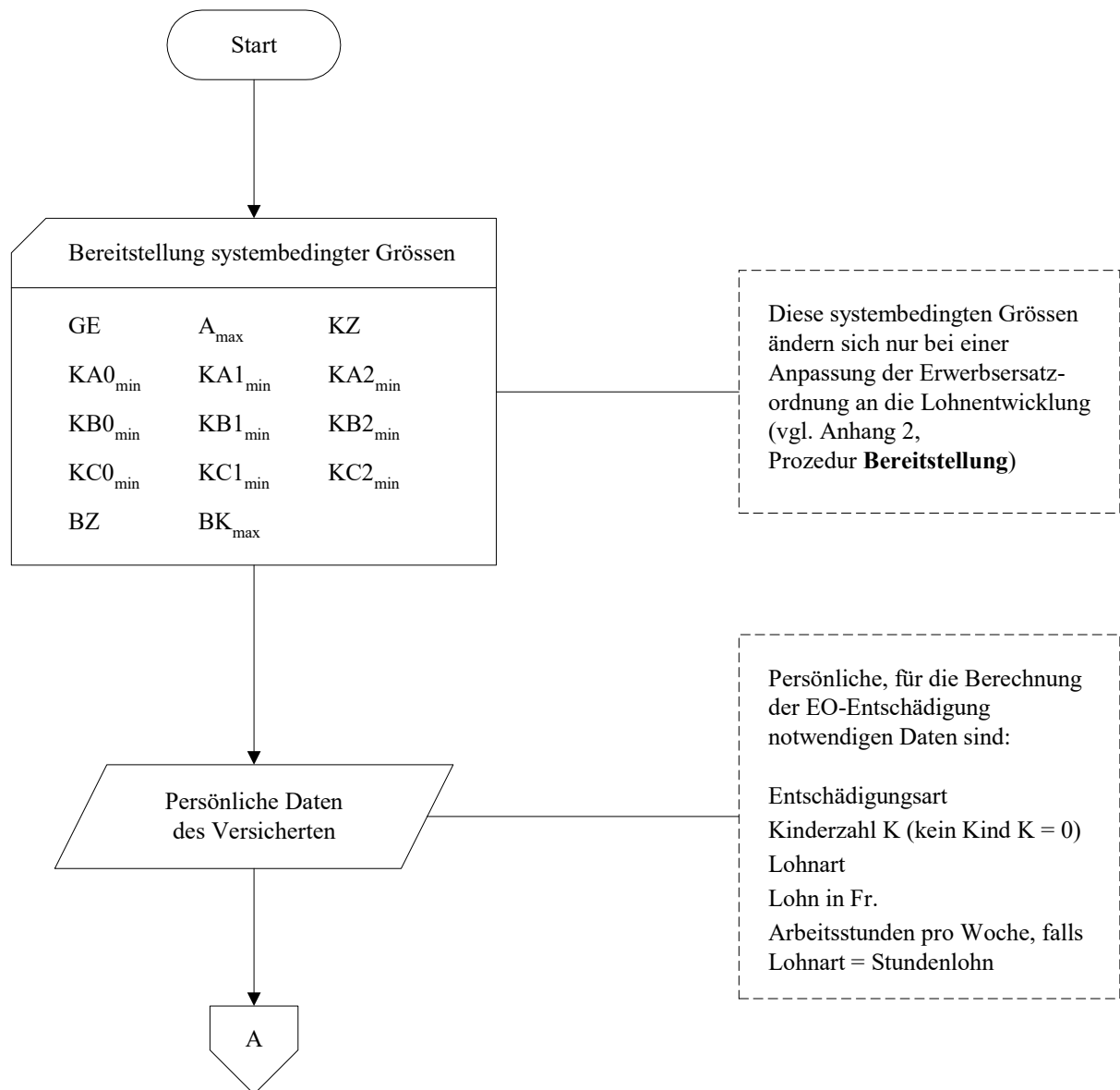
Bereich Mathematik

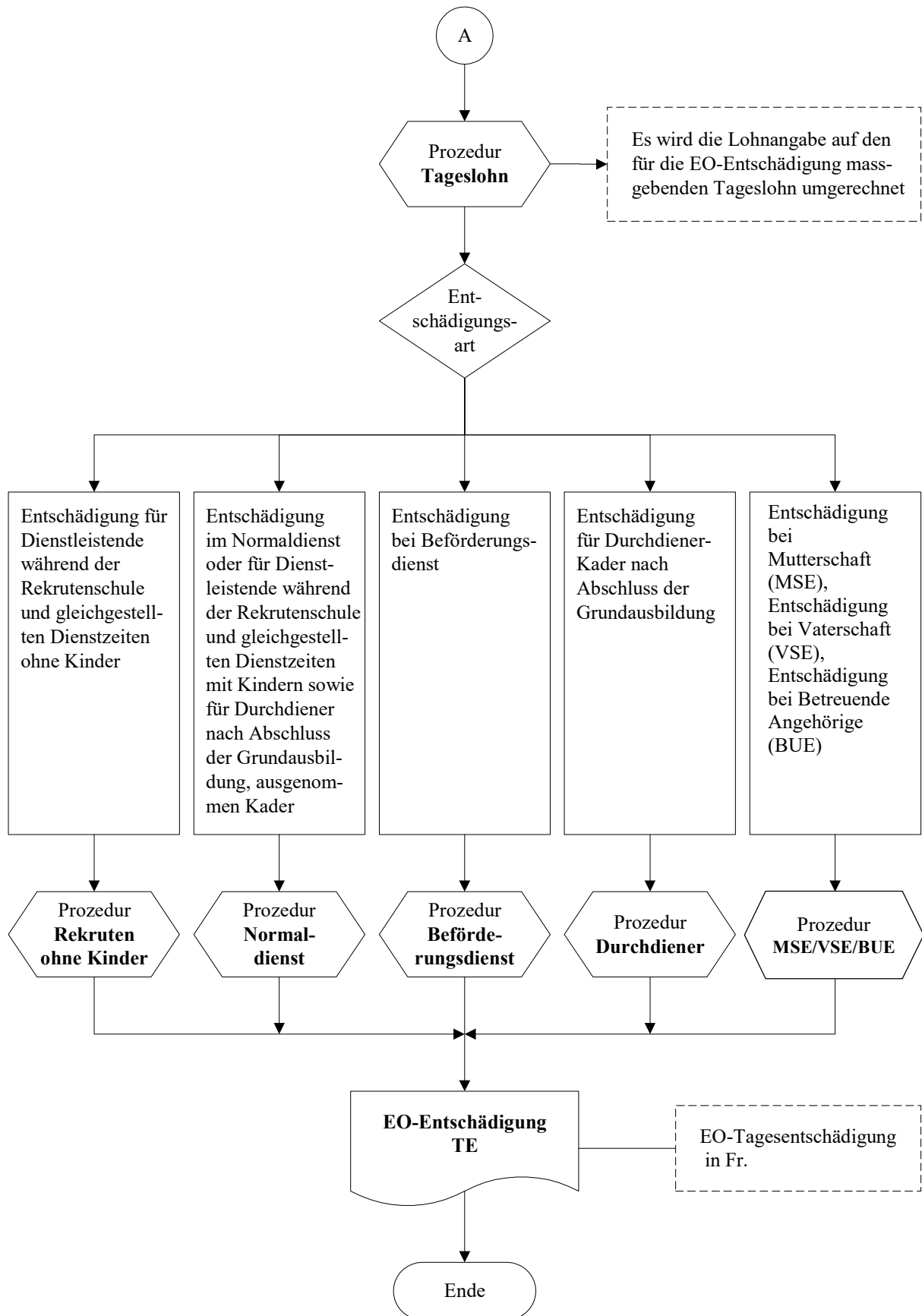
Maya Polanco

Tel.: 058 462 90 08

Mail: [maya.polanco@bsv.admin.ch](mailto:maya.polanco@bsv.admin.ch)

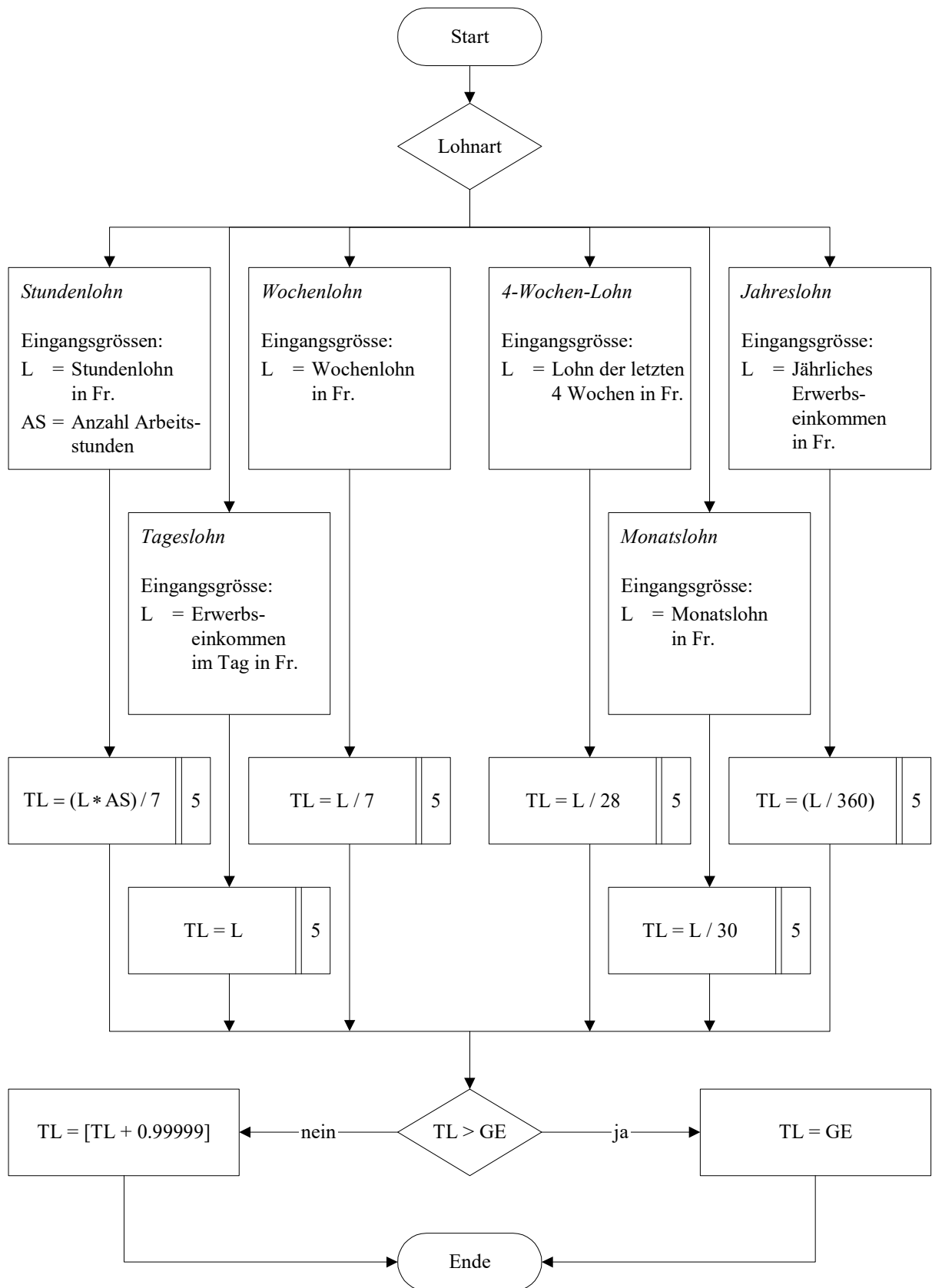
---

Programm **EO-Entschädigung**



## Bestimmung des massgebenden Tageslohnes

Prozedurname:

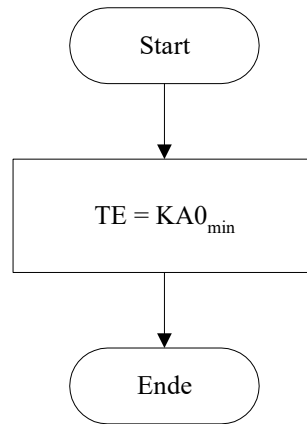
**Tageslohn**

---

Berechnung der EO-Tagesentschädigung für Dienstleistende während der Rekrutenschule und gleichgestellten Dienstzeiten ohne Kinder

Prozedurname:

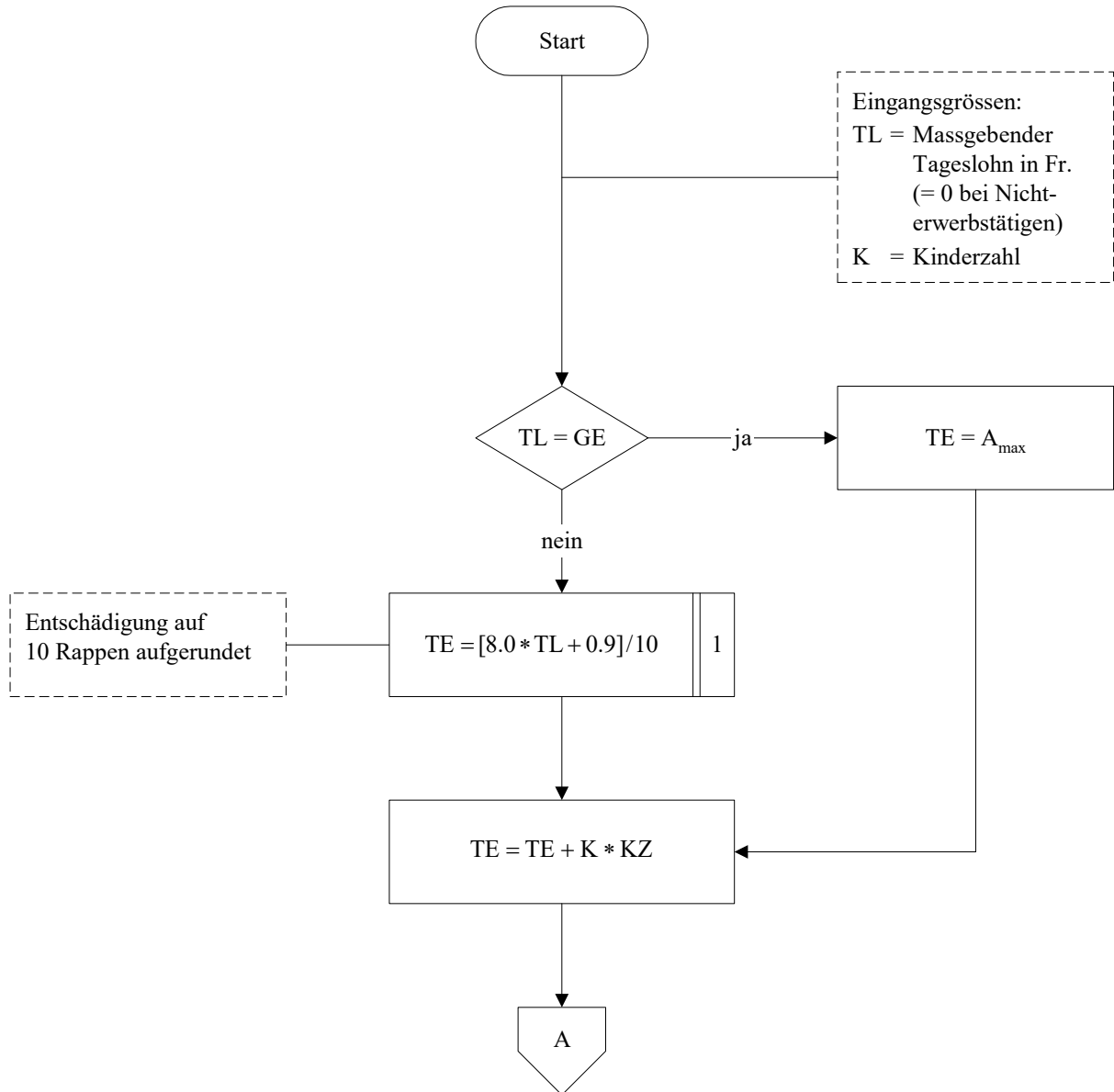
**Rekruten ohne Kinder**

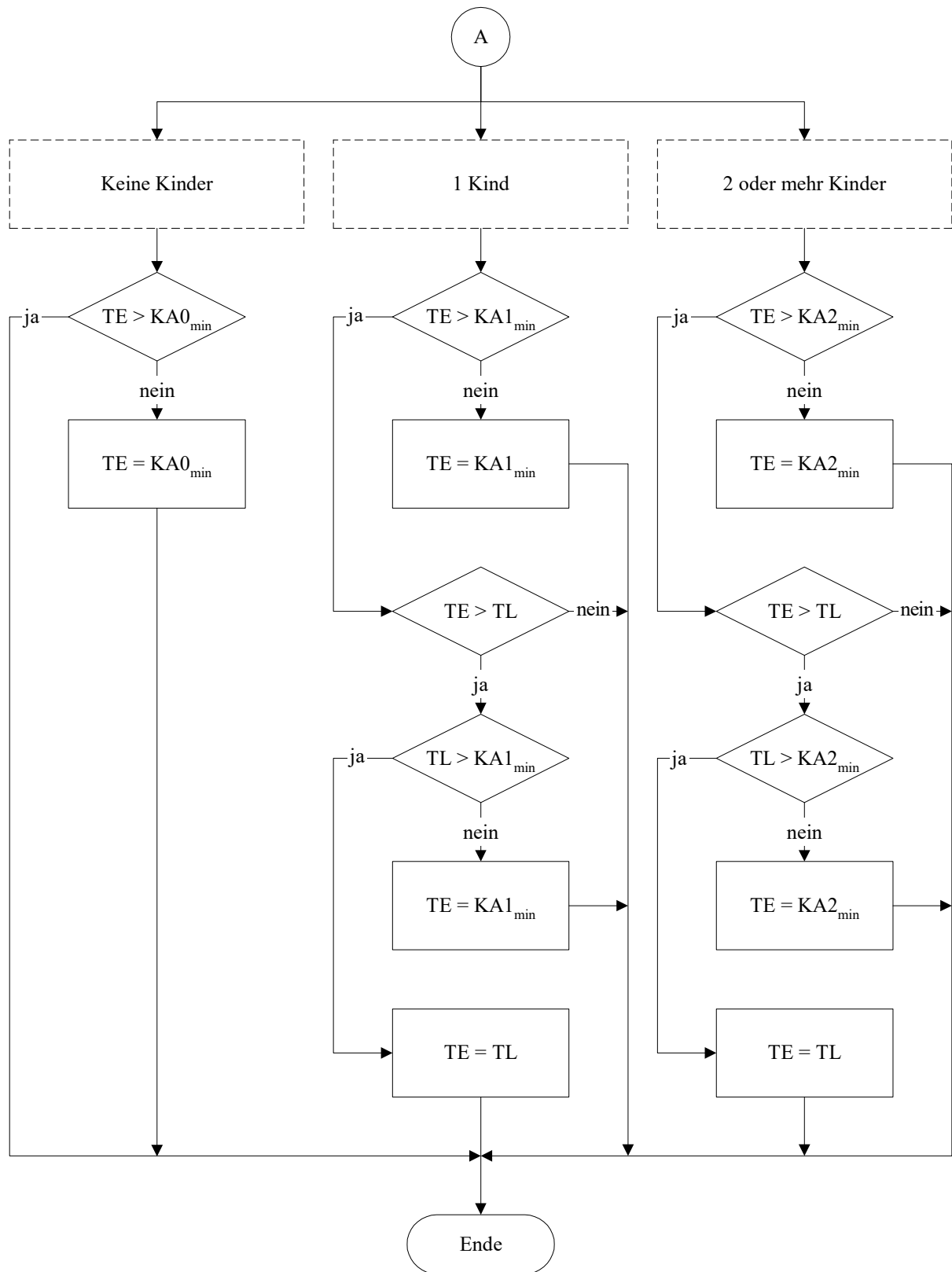


Berechnung der EO-Tagesentschädigung im Normaldienst oder für Dienstleistende während der Rekrutenschule und gleichgestellten Dienstzeiten mit Kindern sowie für Durchdiener nach Abschluss der Grundausbildung, ausgenommen Kader

Prozedurname:

### Normaldienst

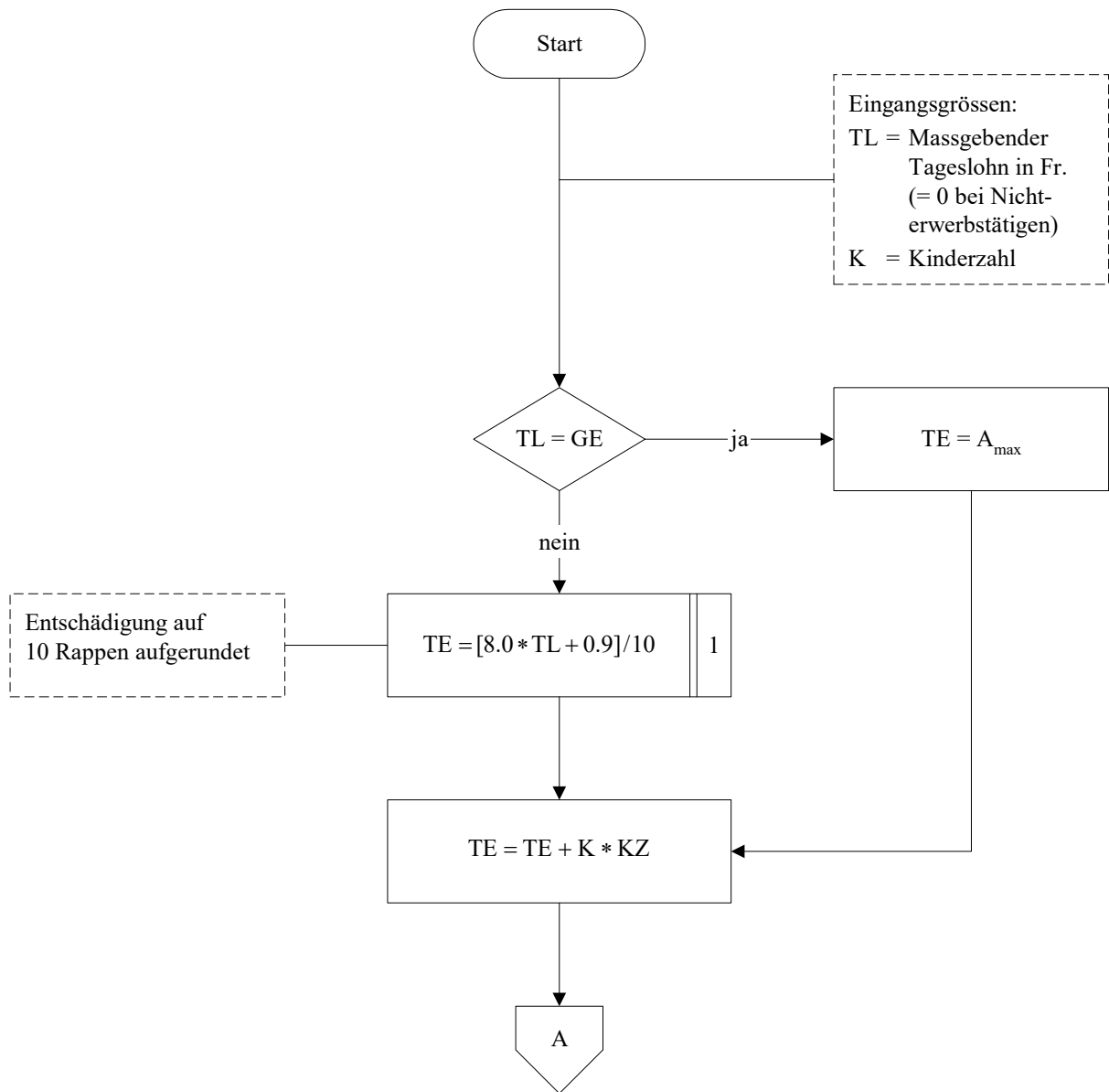


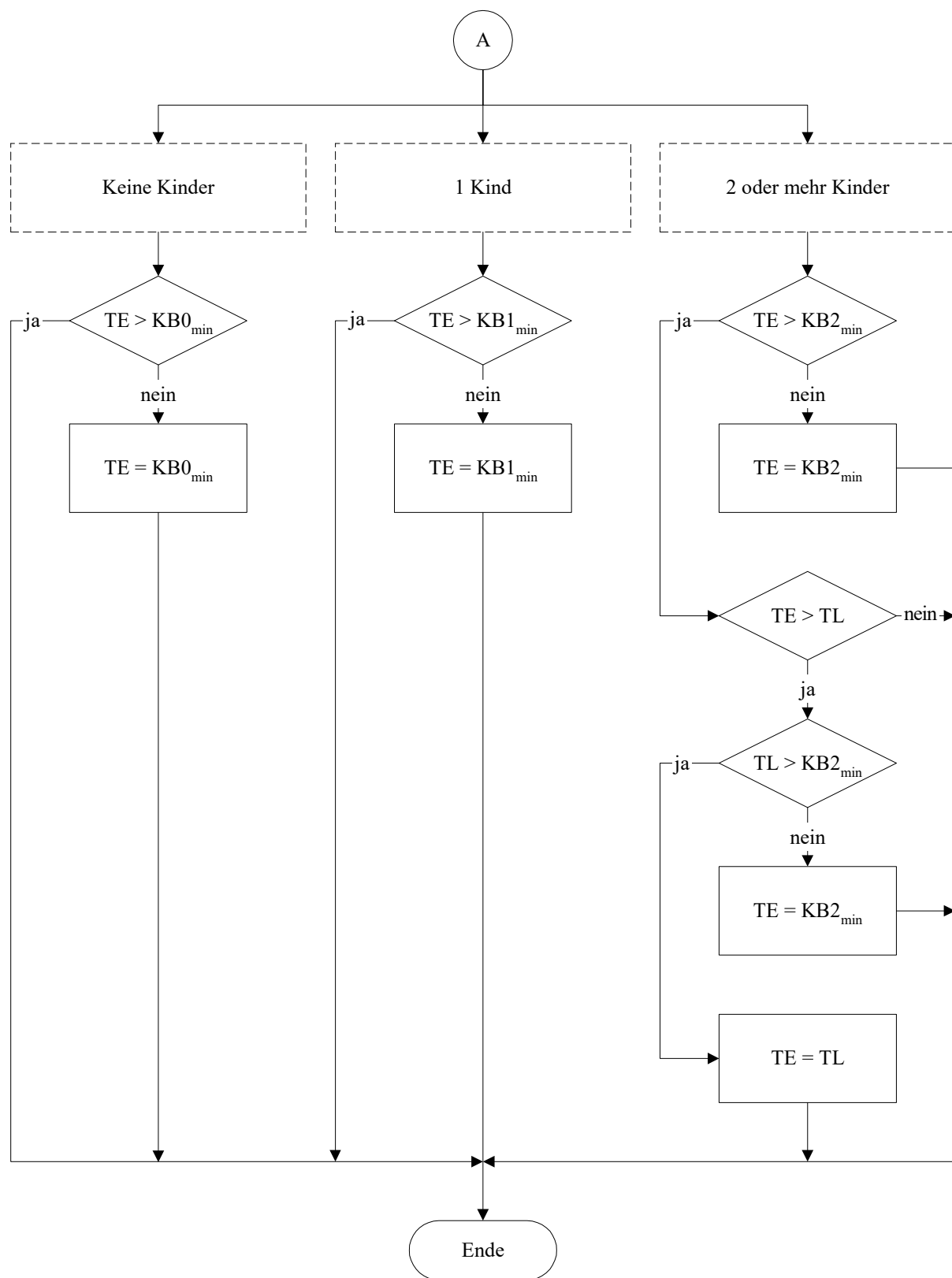




## Berechnung der EO-Tagesentschädigung für Beförderungsdienste

Prozedurname:

**Beförderungsdienst**

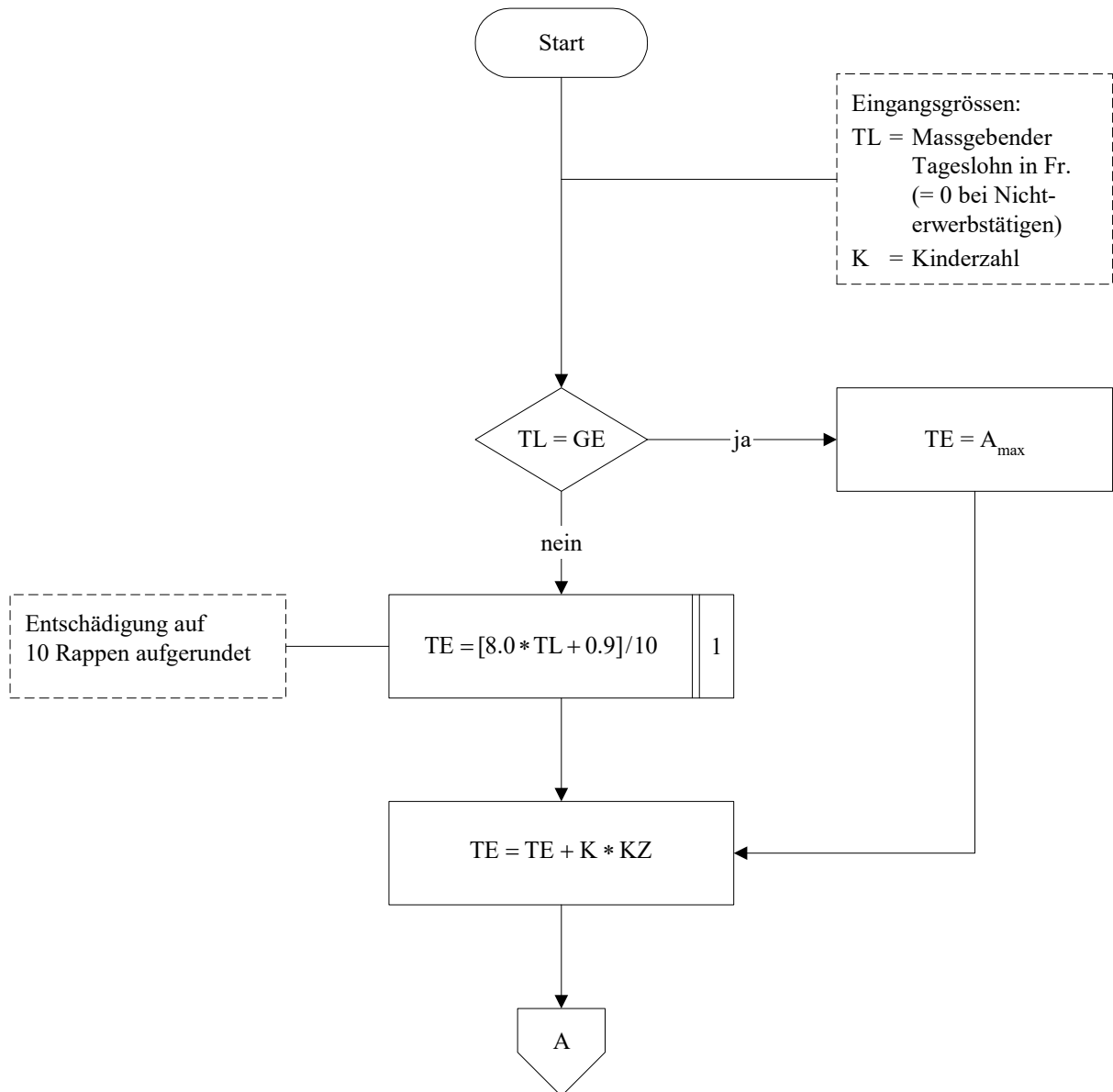


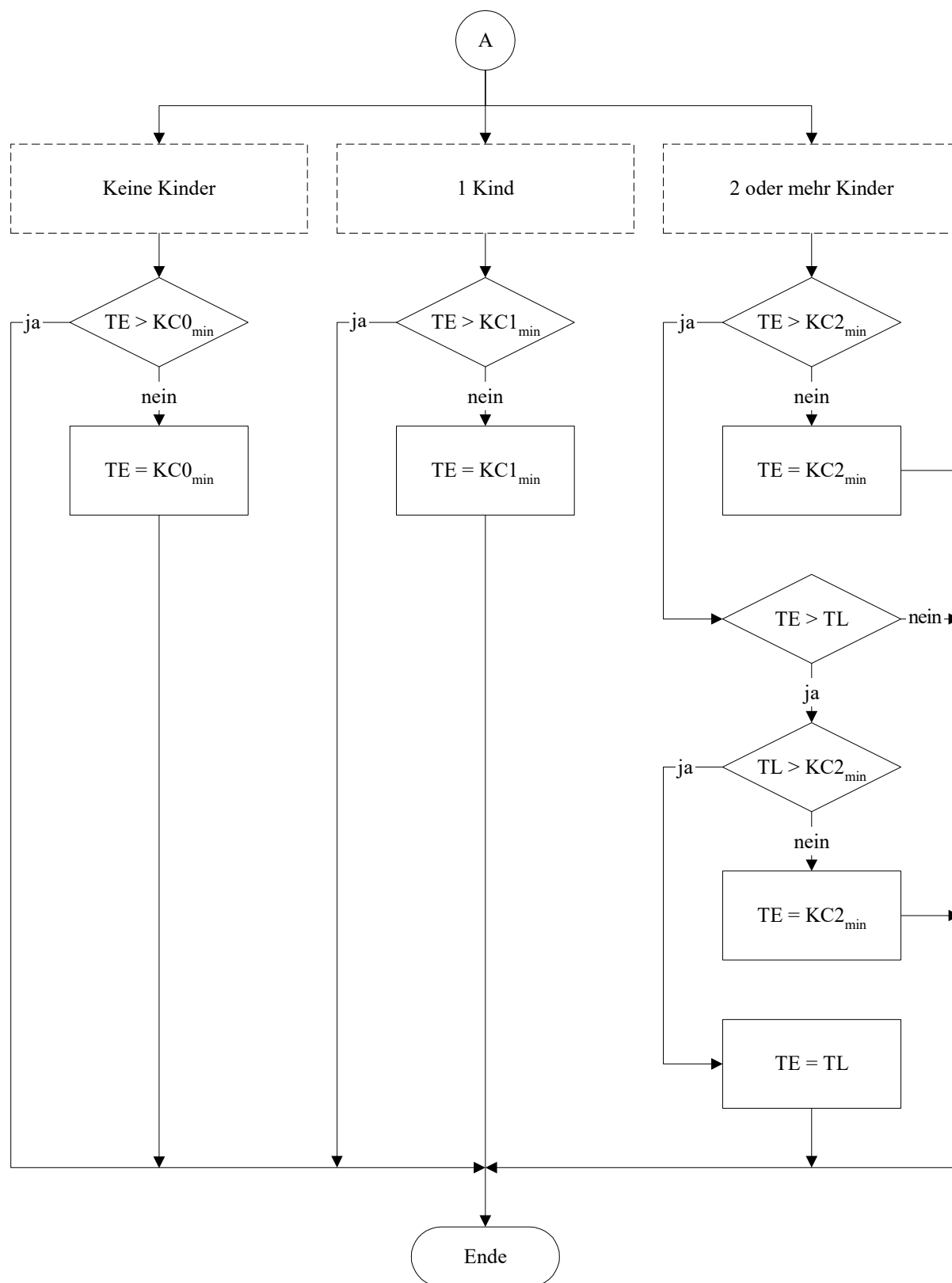
---

Berechnung der EO-Tagesentschädigung bei Durchdiener-Kader nach Abschluss der Grundausbildung

Prozedurname:

**Durchdiener**

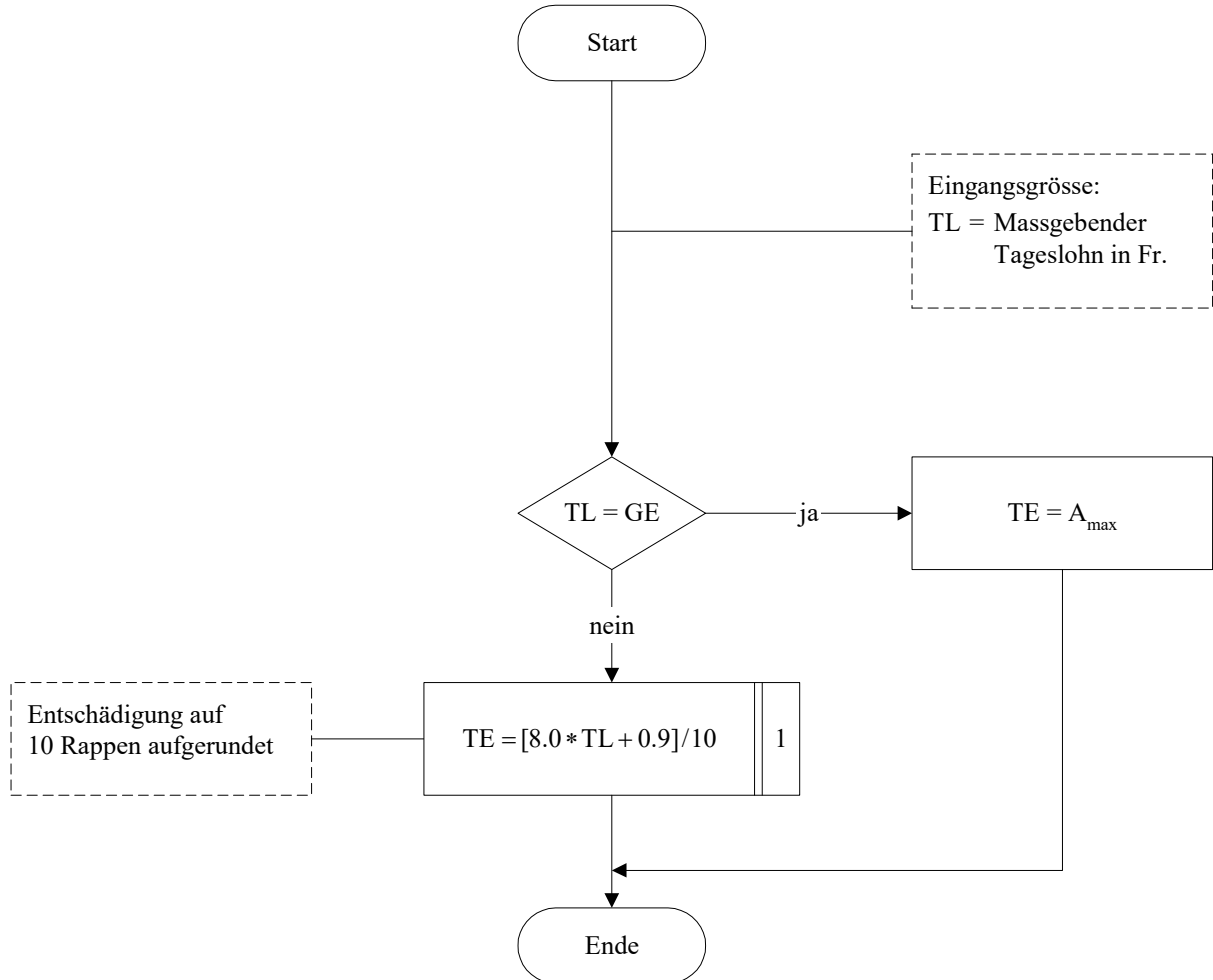




---

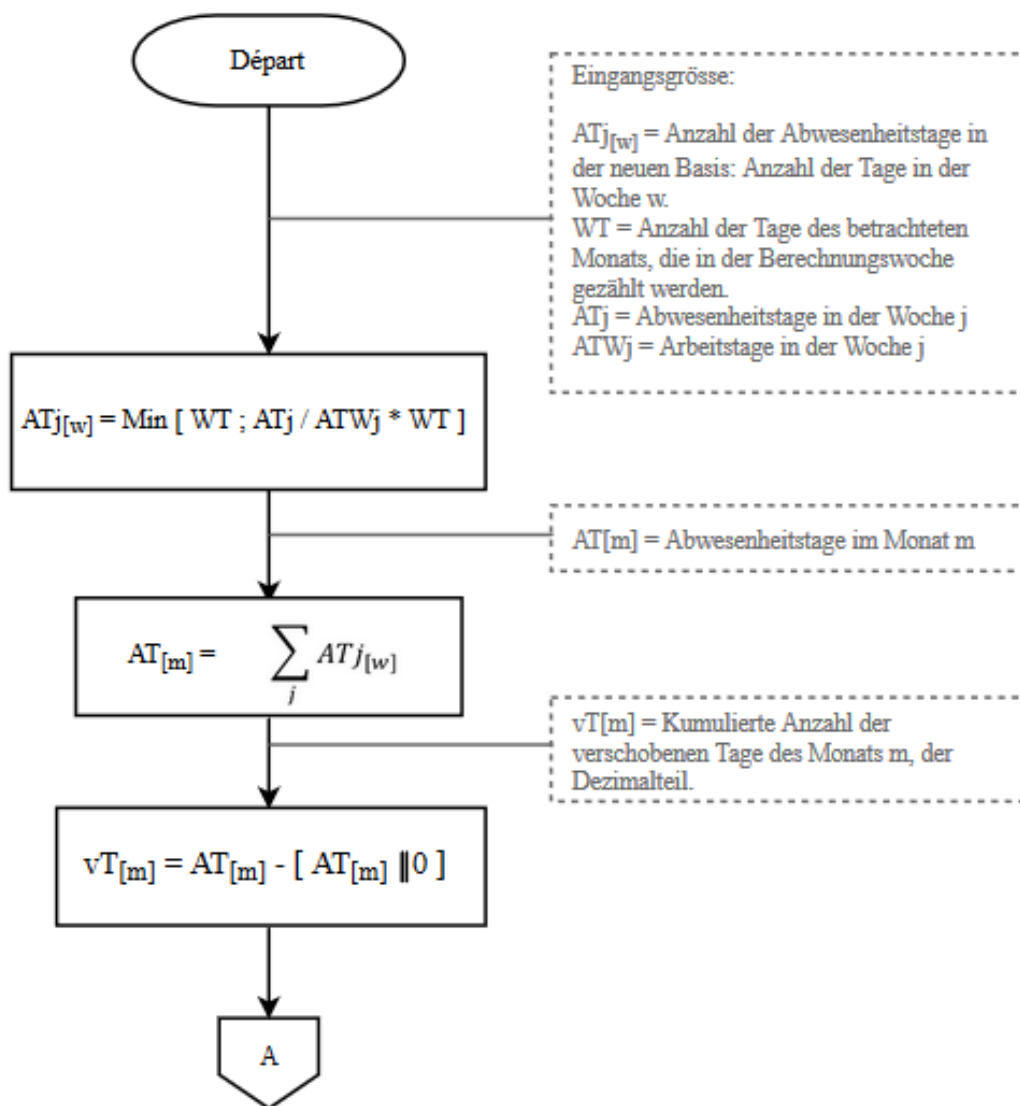
Berechnung der EO-Tagesentschädigung bei Mutterschaft, Vaterschaftsurlaub und  
Betreuende Angehörige

Prozedurname: **EO-Tagesentschädigung** (Mutterschaft, Vaterschaftsurlaub, Betreuende  
Angehörige)



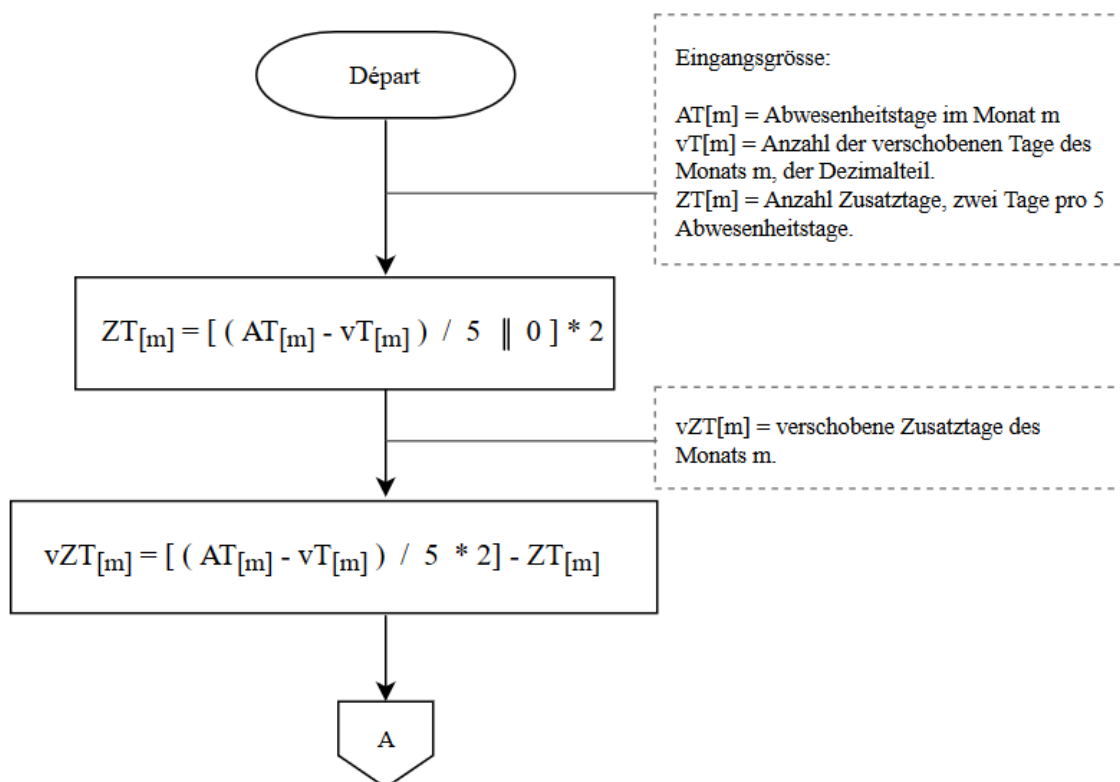
Berechnung der Gesamtzahl der Taggelder bei Vaterschaft und bei Betreuung eines schwerkranken Kindes

Prozedurname: **Anzahl Abwesenheitstage bei 1 Arbeitgeber** (Vaterschaft und betreuende Angehörige)



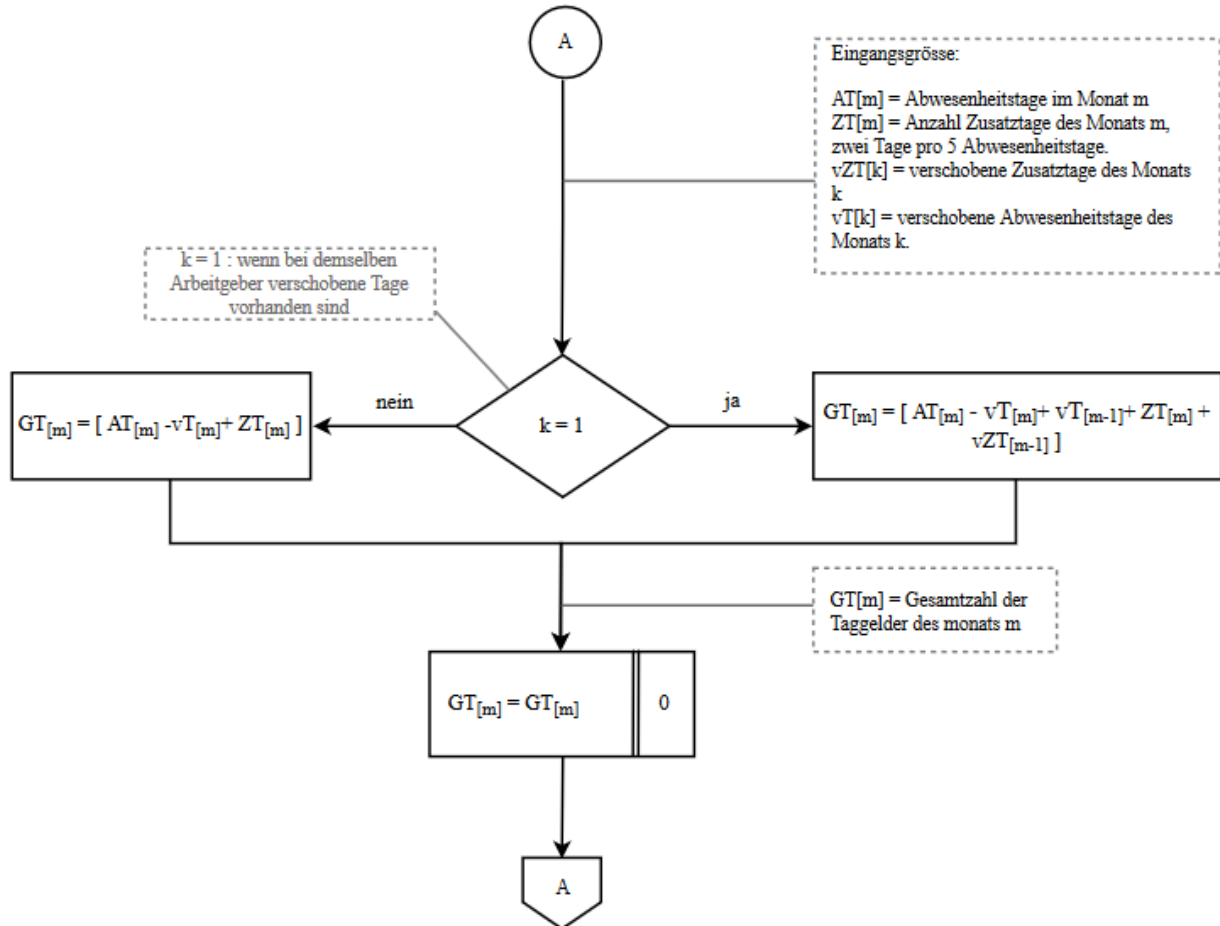
Berechnung der Gesamtzahl der Taggelder bei Vaterschaft und bei Betreuung eines schwerkranken Kindes

Prozedurname: **Anzahl Zusatztage bei 1 Arbeitgeber** (Vaterschaft und betreuende Angehörige)



Berechnung der Gesamtzahl der Taggelder bei Vaterschaft und bei Betreuung eines schwerkranken Kindes

Prozedurname: **Gesamtzahl der Taggelder** (Vaterschaft und betreuende Angehörige)

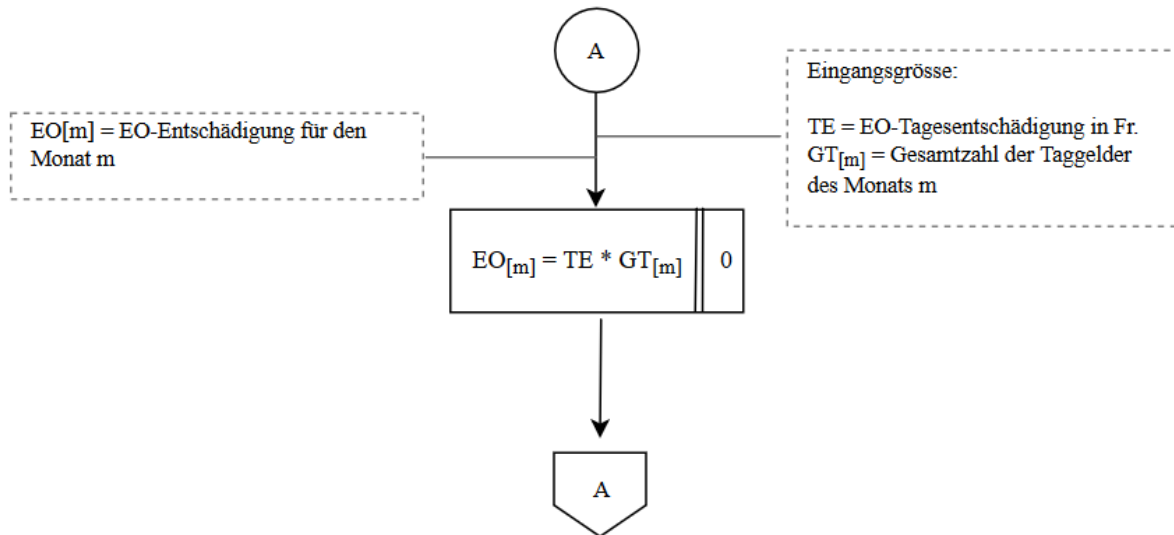




---

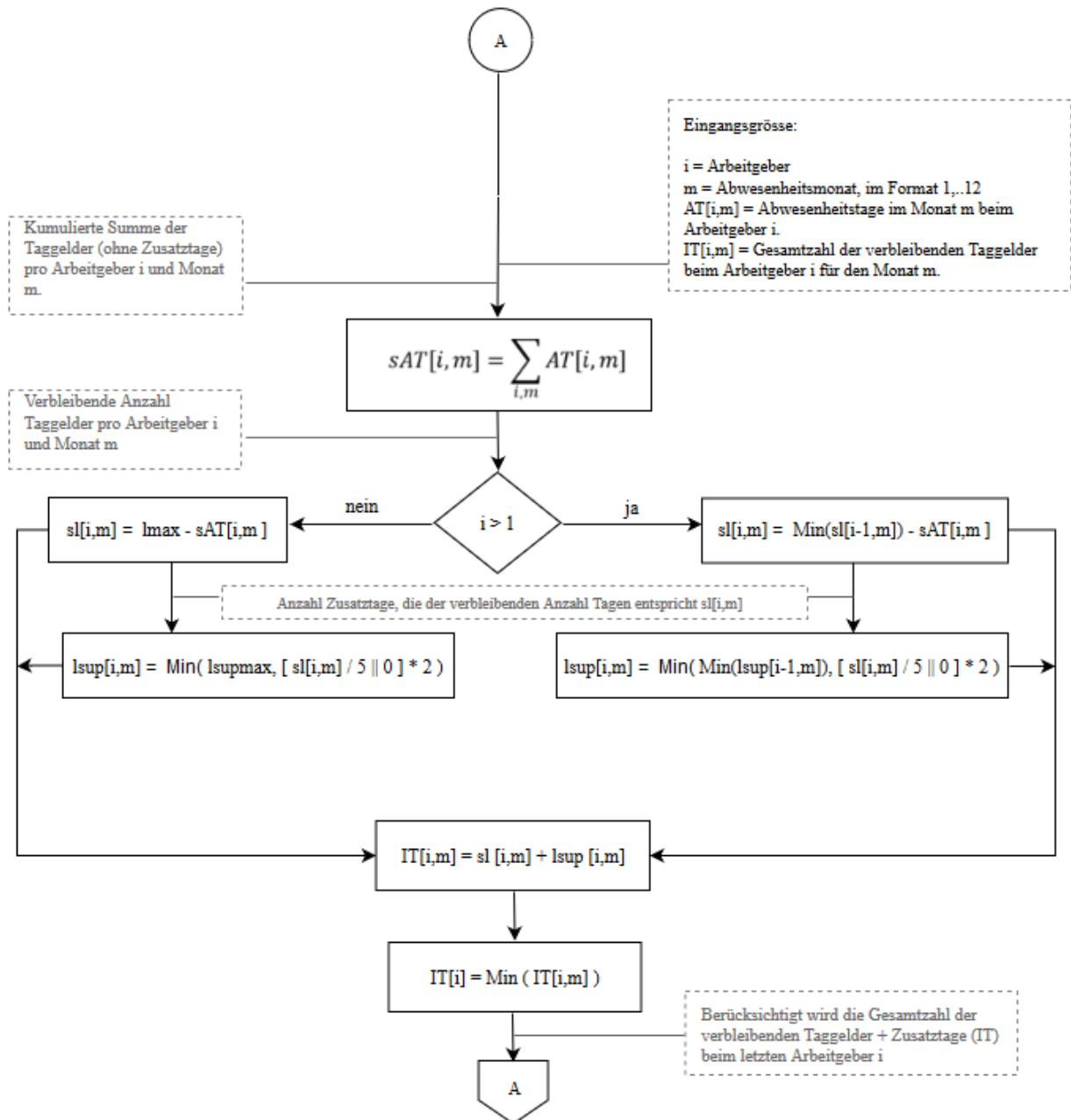
Berechnung der Gesamtzahl der Taggelder bei Vaterschaft und bei Betreuung eines schwerkranken Kindes

Prozedurname: **Gesamtbetrag des Taggeldes** (Vaterschaft und betreuende Angehörige)



Berechnung der verbleibenden Anzahl Taggelder bei Vaterschaft und bei Betreuung eines schwerkranken Kindes

Prozedurname: **Verbleibende Anzahl Taggelder** (Vaterschaft und betreuende Angehörige)



---

**Anhang 1 Abkürzungen/Bezeichnungen**

AS	=	Arbeitsstunden pro Woche (z.B. 42.5)
AT <sub>j</sub>	=	Abwesenheitstage in der Woche j (gemäss Formular)
ATW <sub>j</sub>	=	Arbeitstage in der Woche j
AT[m] oder AT[i,m]	=	Abwesenheitstage im Monat m. Kann auch in Anzahl i (= Arbeitgeber) angegeben werden
AT <sub>j</sub> [w]	=	Abwesenheitstage in der neuen Basis (Anzahl Tage in der Woche w)
GT[m] oder GT[i,m]	=	Gesamtzahl der Taggelder des Monats m (inkl. Zusatztage). Kann auch in Anzahl i (= Arbeitgeber) angegeben werden.
i	=	Ordnungszahl zur Bezeichnung des Arbeitgebers
IT oder IT[i,m] oder IT[i]	=	Gesamtzahl der verbleibenden Taggelder, beim Arbeitgeber i für den Monat m. Für das Register wird die Anzahl Tage pro Arbeitgeber angegeben.
k = 1	=	Wenn bei demselben Arbeitgeber verschobene Tage vorhanden sind.
K	=	Anzahl Kinder, die für die Kinderzulage in Betracht kommen
L	=	Lohn in Fr. (z.B. 13.19)
lsup[i,m]	=	Anzahl Zusatztage, die der verbleibenden Anzahl Tage entspricht sl[i,m]
m	=	Monat, in dem die Absenz verzeichnet wurde.
sAT[i,m]	=	Kumulierte Summe der Taggelder (ohne Zusatztage) pro Arbeitgeber i und Monat m.
sl[i,m]	=	Verbleibende Anzahl Taggelder pro Arbeitgeber i und pro Monat m
TL	=	Tageslohn in Fr. (z.B. 82.50)
TE	=	EO-Tagesentschädigung in Fr. (z.B. 73.30)
vT[m]	=	Kumulierte Anzahl der verschobenen Tage des Monats m, der Dezimalteil.
vZT[m]	=	verschobene Zusatztage des Monats m
WT	=	Anzahl der Tage des betrachteten Monats, die in der Berechnungswoche gezählt werden.
ZT[m]	=	Anzahl Zusatztage des Monats m, zwei Tage pro 5 Abwesenheitstage.
GE	=	siehe Anhang 2
A <sub>max</sub>	=	siehe Anhang 2
KA0 <sub>min</sub>	=	siehe Anhang 2
KA1 <sub>min</sub>	=	siehe Anhang 2
KA2 <sub>min</sub>	=	siehe Anhang 2
KB0 <sub>min</sub>	=	siehe Anhang 2
KB1 <sub>min</sub>	=	siehe Anhang 2
KB2 <sub>min</sub>	=	siehe Anhang 2
KC0 <sub>min</sub>	=	siehe Anhang 2
KC1 <sub>min</sub>	=	siehe Anhang 2
KC2 <sub>min</sub>	=	siehe Anhang 2
KZ	=	siehe Anhang 2
BZ	=	siehe Anhang 2
BK <sub>max</sub>	=	siehe Anhang 2
l <sub>max</sub>	=	siehe Anhang 2
lsup <sub>max</sub>	=	siehe Anhang 2

---

[A] = grösste ganze Zahl, welche nicht grösser als A ist  
 z.B.  $12 * [2 * 4.24 + 0.5] = 12 * [8.48 + 0.5]$   
 $= 12 * [8.98] = 12 * 8 = 96$

Die eckigen Klammern bedeuten also:

- (1) Der Ausdruck innerhalb der eckigen Klammern ist zuerst **genau** zu berechnen.
- (2) Anschliessend sind die Nachkommastellen des gemäss (1) berechneten Ausdruckes abzuschneiden.

B = . . . .	n
-------------	---

Diese Anweisung bedeutet, dass genau die ersten n Nachkommastellen des rechts vom Gleichheitszeichen stehenden Ausdruckes (bei Festkommadarstellung) zu berücksichtigen sind.

Zum Beispiel:

$B = 1.2782 + 2$	2	ergibt B = 3.27
------------------	---	-----------------

$B = 2 * 7.09 + 0.5$	0	ergibt B = 14
----------------------	---	---------------

## Anhang 2 Bereitstellung systembedingter Grössen

Die EO kennt folgende Leistungen:

- Grundentschädigung während der Rekrutenschule und gleichgestellten Dienstzeiten
- Grundentschädigung im Allgemeinen
- Grundentschädigung während Beförderungsdiensten
- Grundentschädigung bei Durchdiener-Kader
- Mutterschaftsentschädigung
- Vaterschaftsentschädigung
- Betreuungsentschädigung
- Kinderzulage
- Betriebszulage\*
- Zulage für Betreuungskosten\*

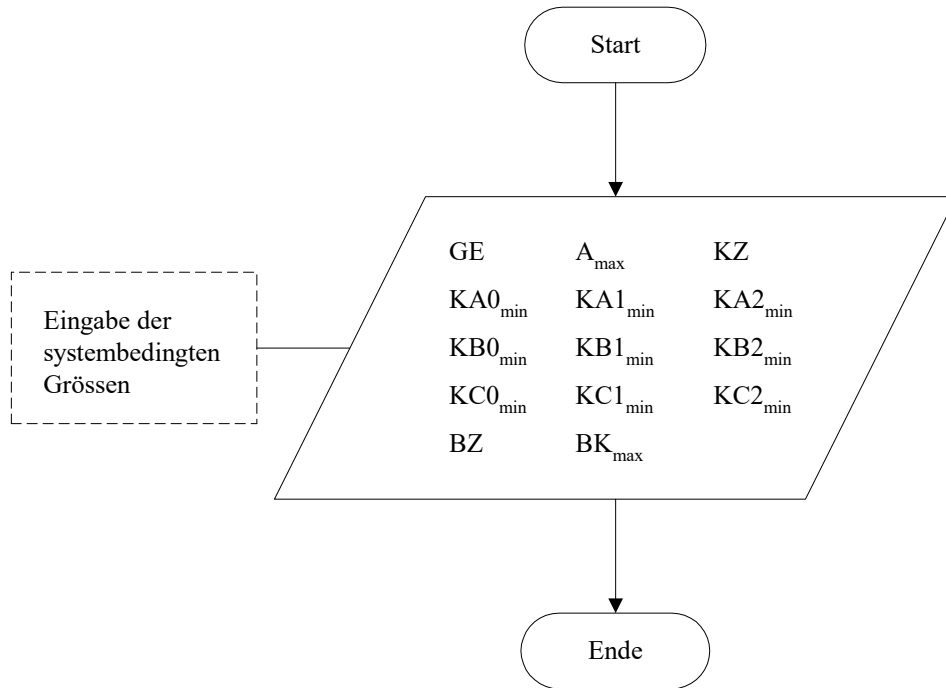
Bei der Berechnung einer EO-Entschädigung sind Mindestgarantien und Höchstbeträge zu respektieren. Die dazu benötigten Daten sind eindeutig ableitbar aus dem Höchstbetrag der Gesamtentschädigung nach Art. 16a EOG. Sie ändern sich also nur bei einer Änderung dieses Höchstbetrages, d.h. bei einer Anpassung der Erwerbersatzordnung an die Lohnentwicklung. Sie müssen deshalb nur zu Beginn einer «Entschädigungsperiode» bereitgestellt werden. Es handelt sich um die folgenden Grössen:

GE	=	Höchstbetrag der Gesamtentschädigung für die EO-Tagesentschädigung maximales massgebendes Erwerbseinkommen im Tag (gemäss Art. 16a Abs.1).	Fr.	245.–
A <sub>max</sub>	=	Maximale EO-Tagesentschädigung.....	Fr.	196.–
KZ	=	Kinderzulage gemäss Art. 18 EOG .....	Fr.	20.–
KA0 <sub>min</sub>	=	Minimalgarantie im Allgemeinen gemäss Art. 16 Abs. 3 EOG, ohne Kinder.....	Fr.	62.–
KA1 <sub>min</sub>	=	Minimalgarantie im Allgemeinen gemäss Art. 16 Abs. 3 EOG, 1 Kind .....	Fr.	98.–
KA2 <sub>min</sub>	=	Minimalgarantie im Allgemeinen gemäss Art. 16 Abs. 3 EOG, 2 und mehr Kinder .....	Fr.	123.–
KB0 <sub>min</sub>	=	Minimalgarantie bei Beförderungsdiensten gemäss Art. 16 Abs. 1 EOG, ohne Kinder.....	Fr.	111.–
KB1 <sub>min</sub>	=	Minimalgarantie bei Beförderungsdiensten gemäss Art. 16 Abs. 1 EOG, 1 Kind .....	Fr.	160.–
KB2 <sub>min</sub>	=	Minimalgarantie bei Beförderungsdiensten gemäss Art. 16 Abs. 1 EOG, 2 und mehr Kinder .....	Fr.	172.–
KC0 <sub>min</sub>	=	Minimalgarantie bei Durchdiener-Kader nach Abschluss der Grundausbildung gemäss Art. 16 Abs. 2 EOG, ohne Kinder.....	Fr.	91.–
KC1 <sub>min</sub>	=	Minimalgarantie bei Durchdiener-Kader nach Abschluss der Grundausbildung gemäss Art. 16 Abs. 2 EOG, 1 Kind.....	Fr.	135.–
KC2 <sub>min</sub>	=	Minimalgarantie bei Durchdiener-Kader nach Abschluss der Grundausbildung gemäss Art. 16 Abs. 2 EOG, 2 und mehr Kinder ...	Fr.	152.–
BZ	=	Betriebszulage pro Tag* gemäss Art. 8 Abs. 2 EOG .....	Fr.	67.–
BK <sub>max</sub>	=	Maximale Zulage für Betreuungskosten pro Tag* gemäss Art. 7 Abs. 1 EOG.....	Fr.	67.–
l <sub>max</sub>	=	Maximale Anzahl Taggelder .....		70 Tage
l <sub>supmax</sub>	=	Maximale Anzahl Zusatztage .....		28 Tage

Die Initialisierung dieser Grössen kann sowohl durch direkte Eingabe (siehe nachfolgend Variante 1) als auch durch Berechnung (siehe nachfolgend Variante 2) erfolgen.

\* Diese Zulagen sind nicht in das vorliegende Berechnungsschema einbezogen; sie sind gegebenenfalls noch zusätzlich zu berücksichtigen.

Prozedurname: **Bereitstellung (Variante 1)**



Prozedurname:

**Bereitstellung (Variante 2)**