



Schweizerische Eidgenossenschaft
Confédération suisse
Confederazione Svizzera
Confederaziun svizra

Eidgenössisches Departement des Innern EDI

Bundesamt für Sozialversicherungen BSV

Mathematik, Analysen, Statistik

Berechnungsvorschriften der EO-Tagesentschädigungen

Gültig ab 1. Januar 2009

Das nachstehend beschriebene Programm «**EO-Entschädigung**», bestehend aus den Prozeduren:

- **Bereitstellung**
- **Tageslohn**
- **Rekruten ohne Kinder**
- **Normaldienst oder Rekruten mit Kindern**
- **Beförderungsdienst**
- **Durchdiener**
- **Mutterschaft**

berechnet die EO-Tagesentschädigungen, soweit sie nicht Betriebszulagen und Betreuungskosten betreffen. Dieses Programm ist unabhängig von der Festsetzung der Höchstgrenze der Gesamtentschädigung.

Über die Bedeutung von Rechensymbolen und Abkürzungen gibt der Anhang Auskunft.

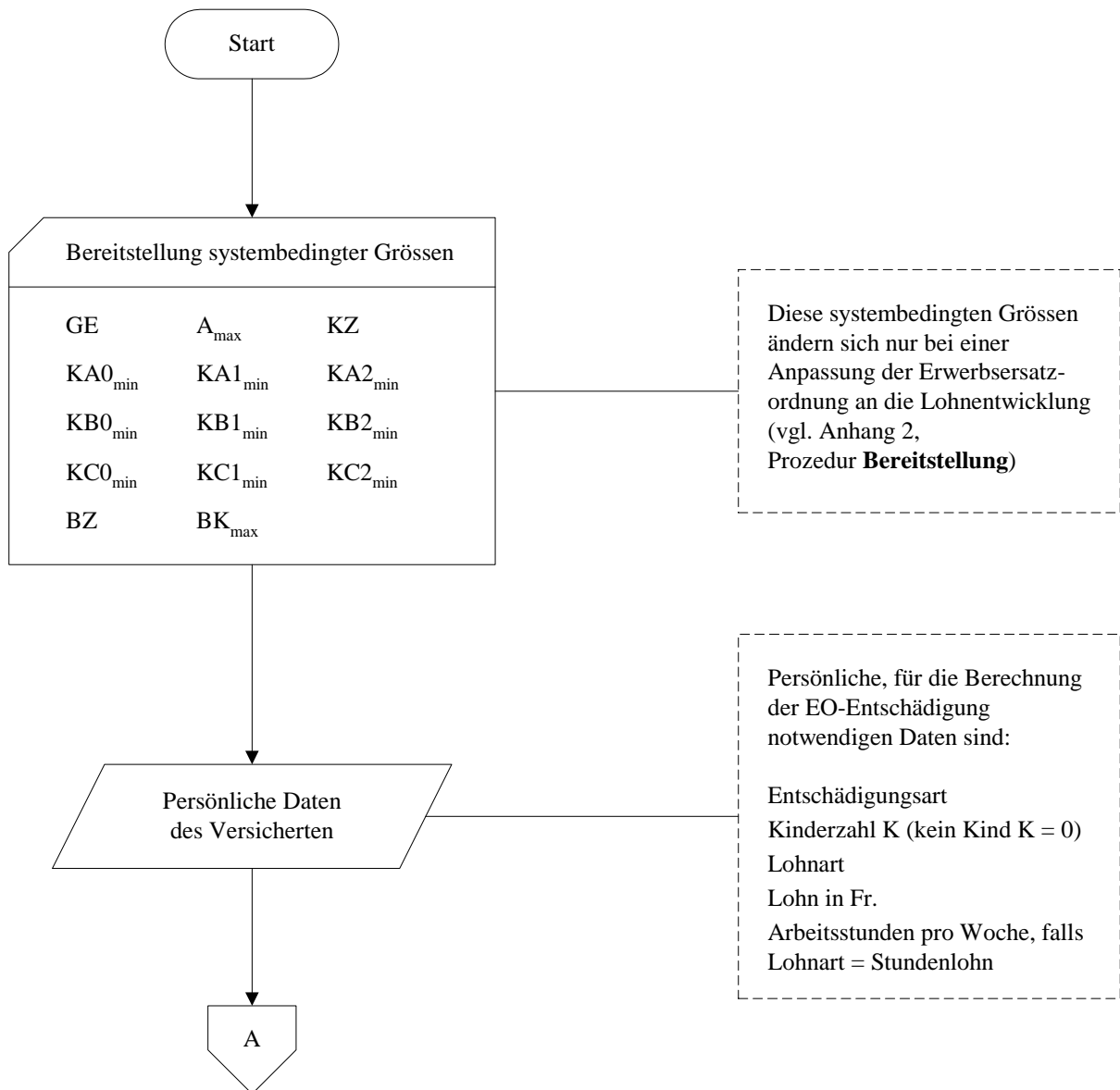
Allfällige Anfragen sind zu richten an:

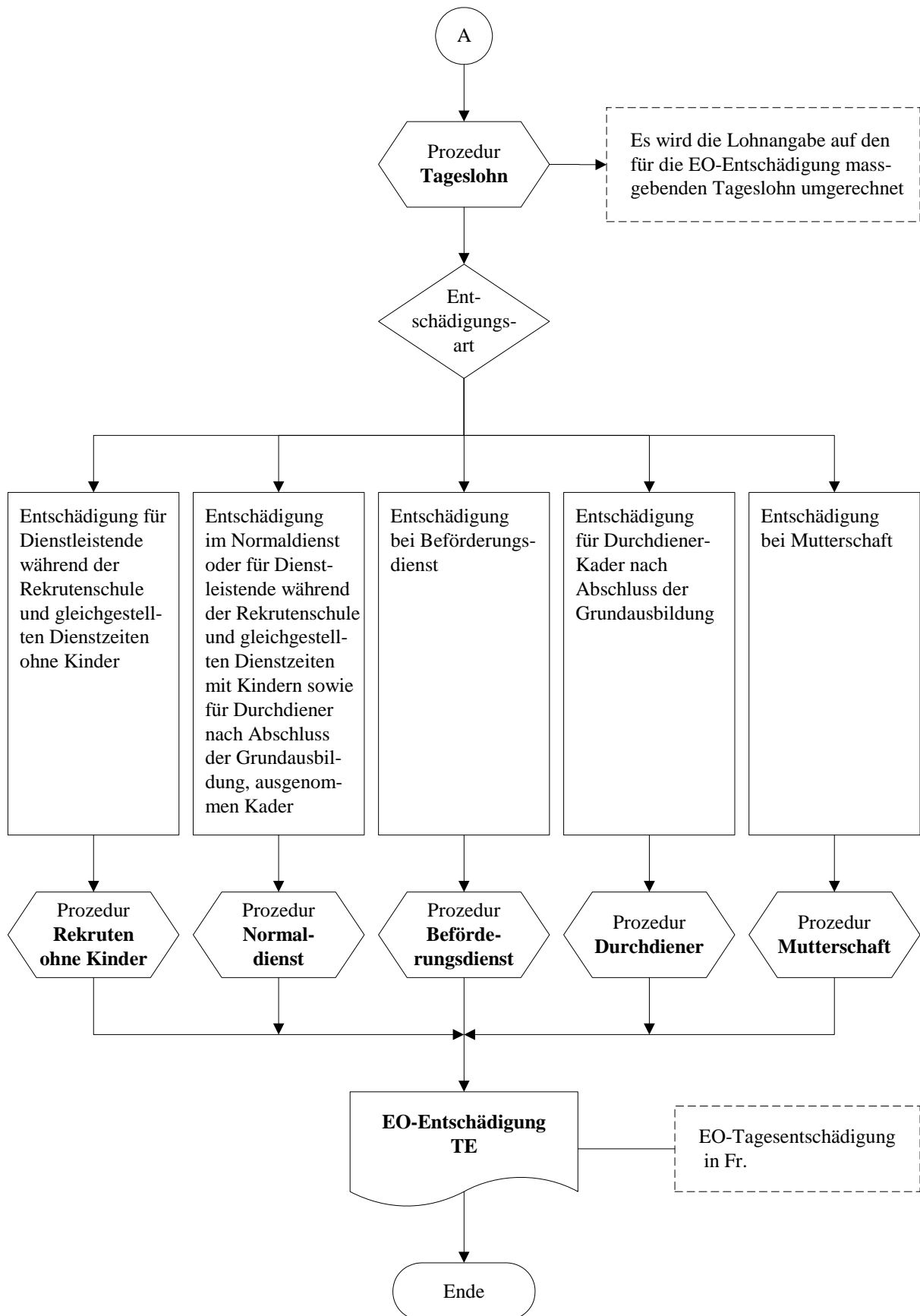
Bereich Mathematik

L. Schnegg

Tel.: 031 324 95 09

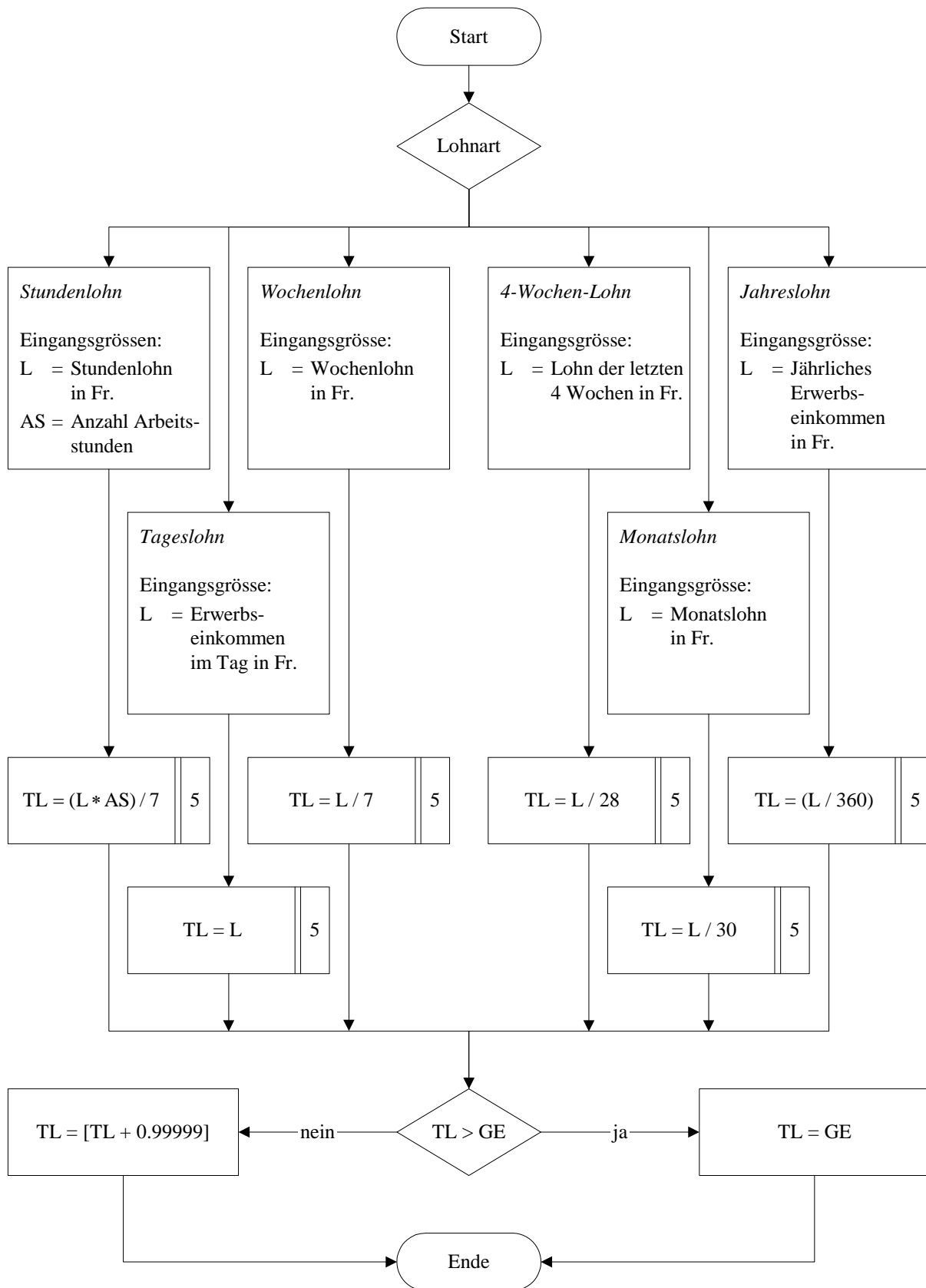
Mail: lalanirina.schnegg@bsv.admin.ch

Programm **EO-Entschädigung**



Bestimmung des massgebenden Tageslohnes

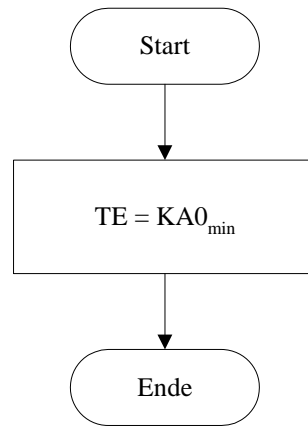
Prozedurname:

Tageslohn

Berechnung der EO-Tagesentschädigung für Dienstleistende während der Rekrutenschule und gleichgestellten Dienstzeiten ohne Kinder

Prozedurname:

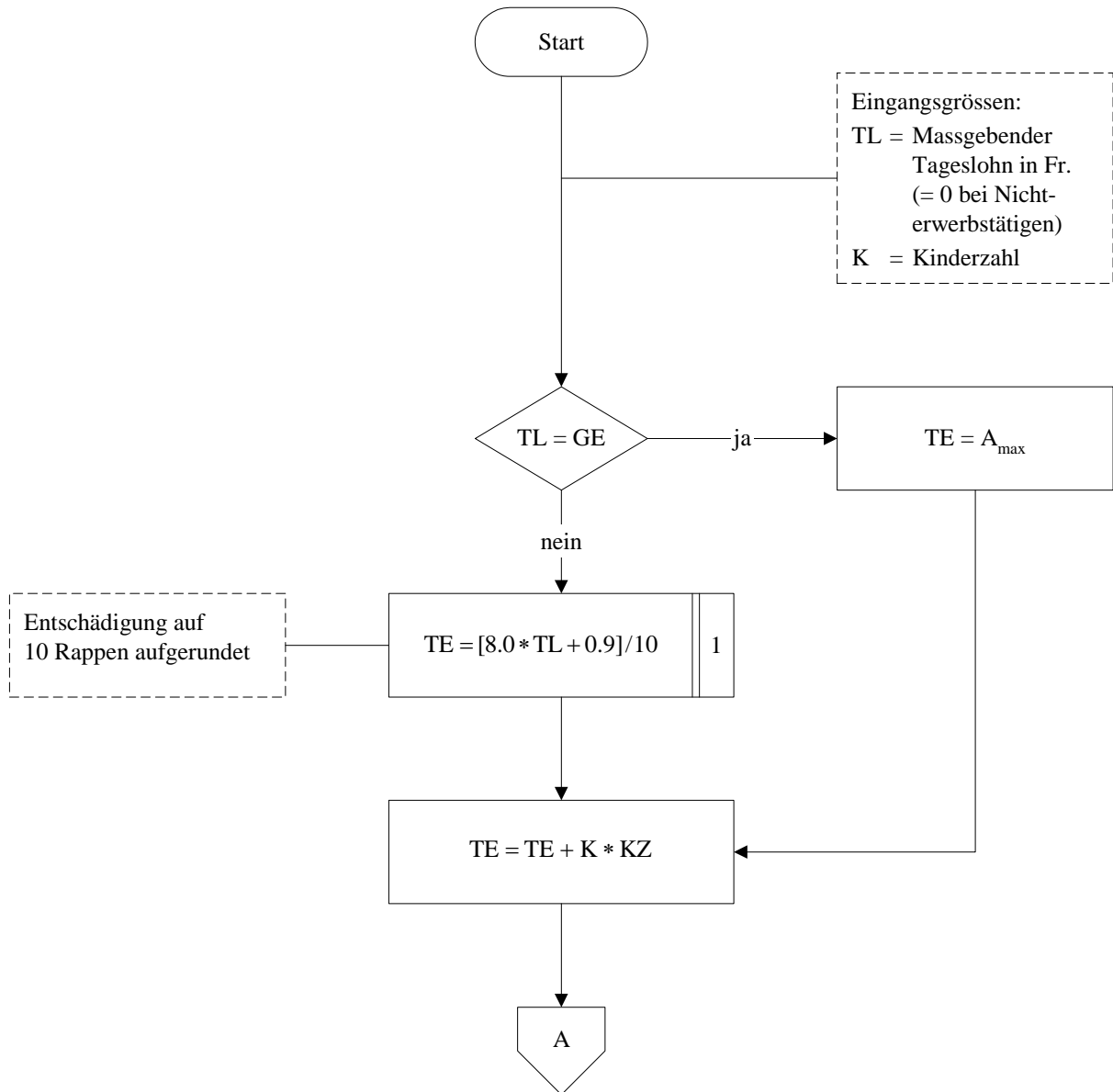
Rekruten ohne Kinder

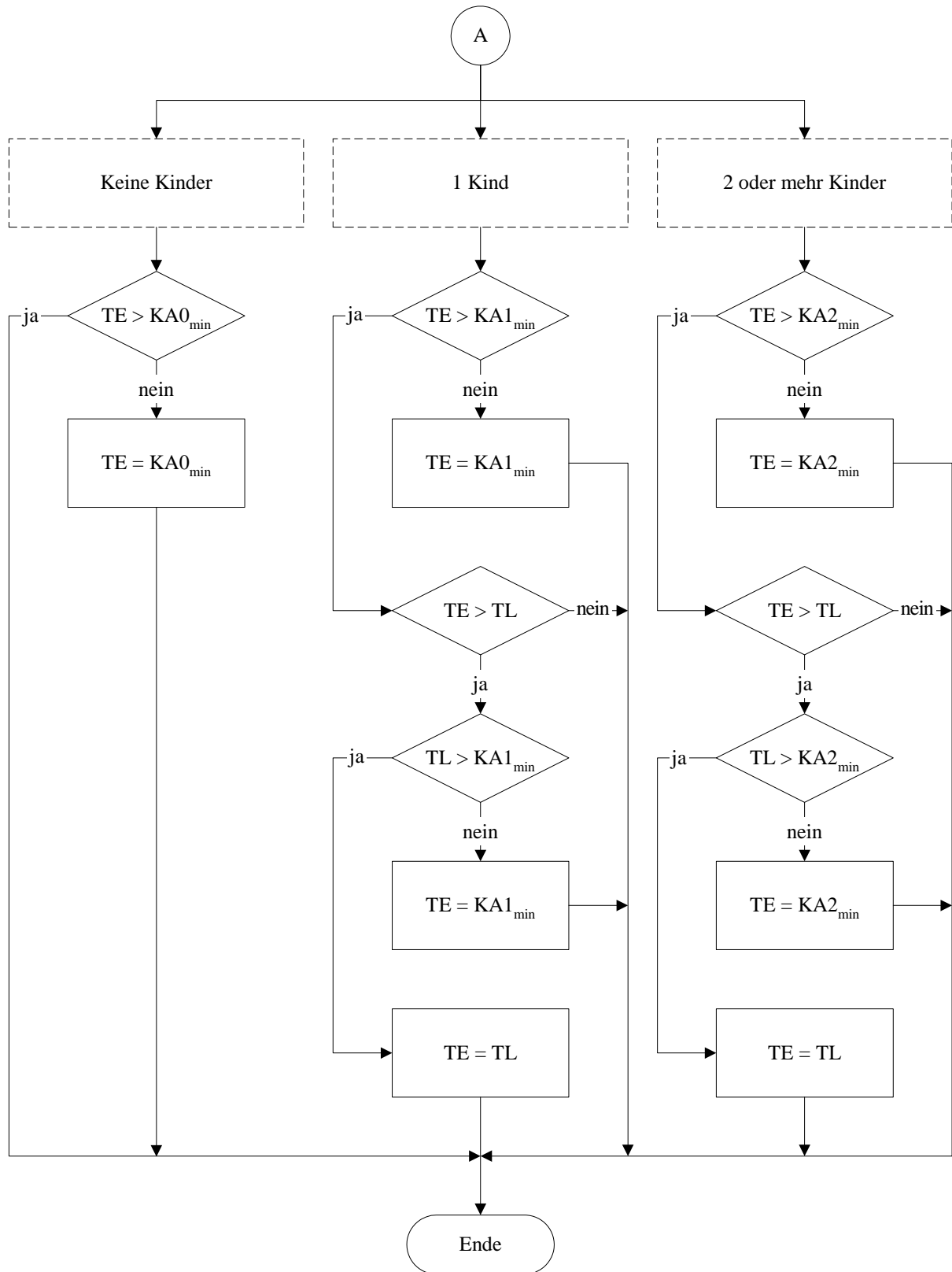


Berechnung der EO-Tagesentschädigung im Normaldienst oder für Dienstleistende während der Rekrutenschule und gleichgestellten Dienstzeiten mit Kindern sowie für Durchdiener nach Abschluss der Grundausbildung, ausgenommen Kader

Prozedurname:

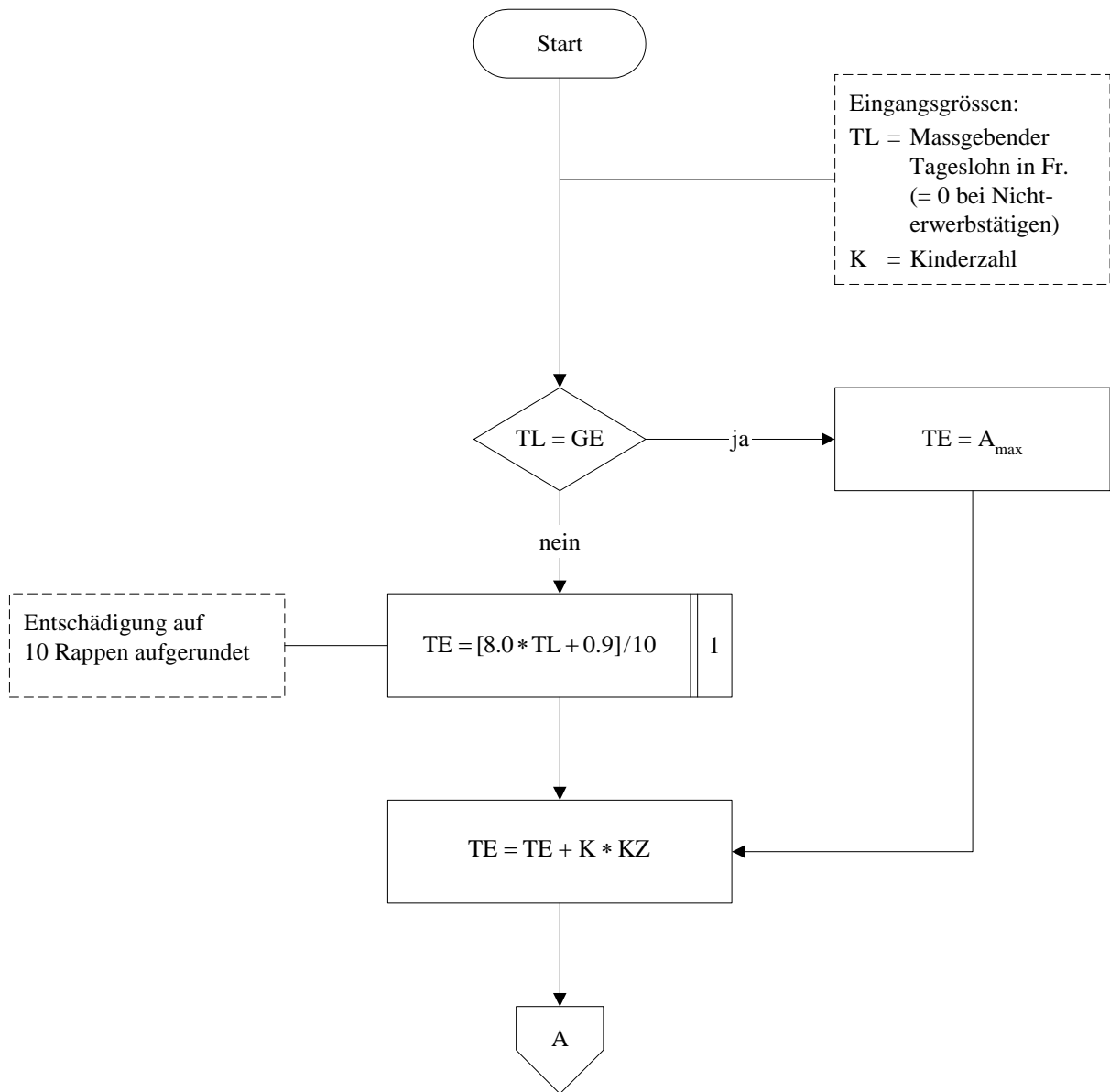
Normaldienst

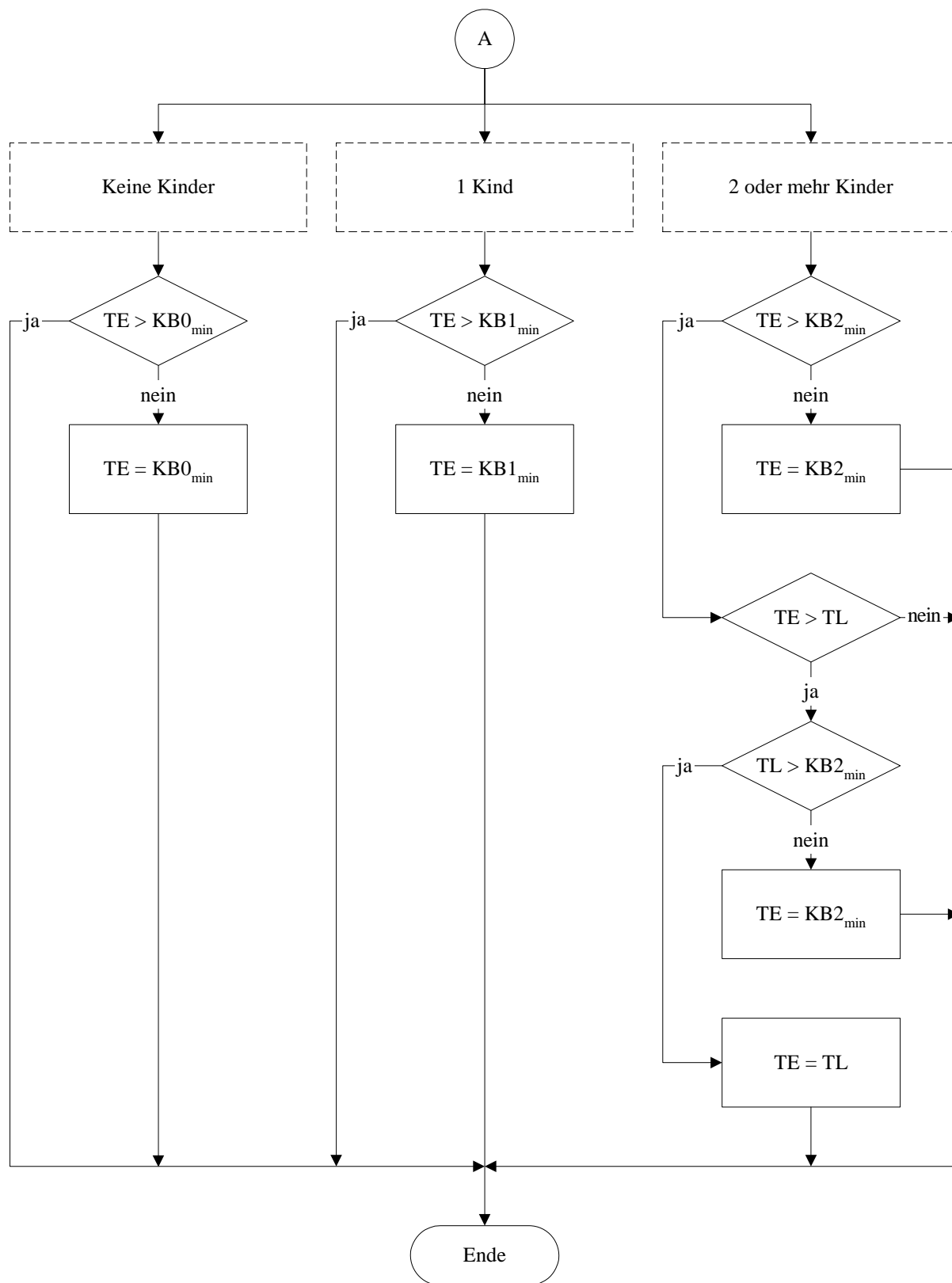




Berechnung der EO-Tagesentschädigung für Beförderungsdienste

Prozedurname:

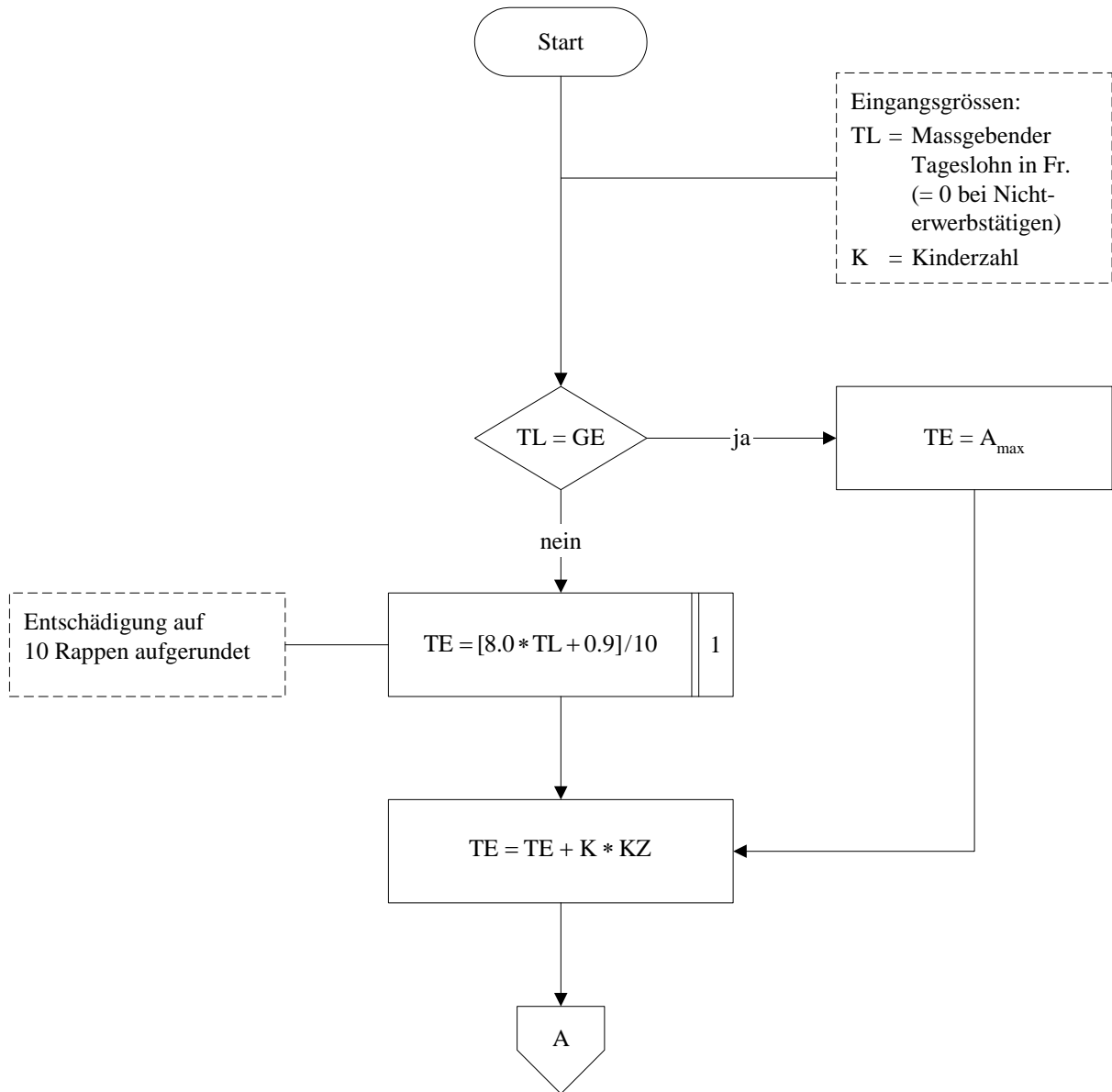
Beförderungsdienst

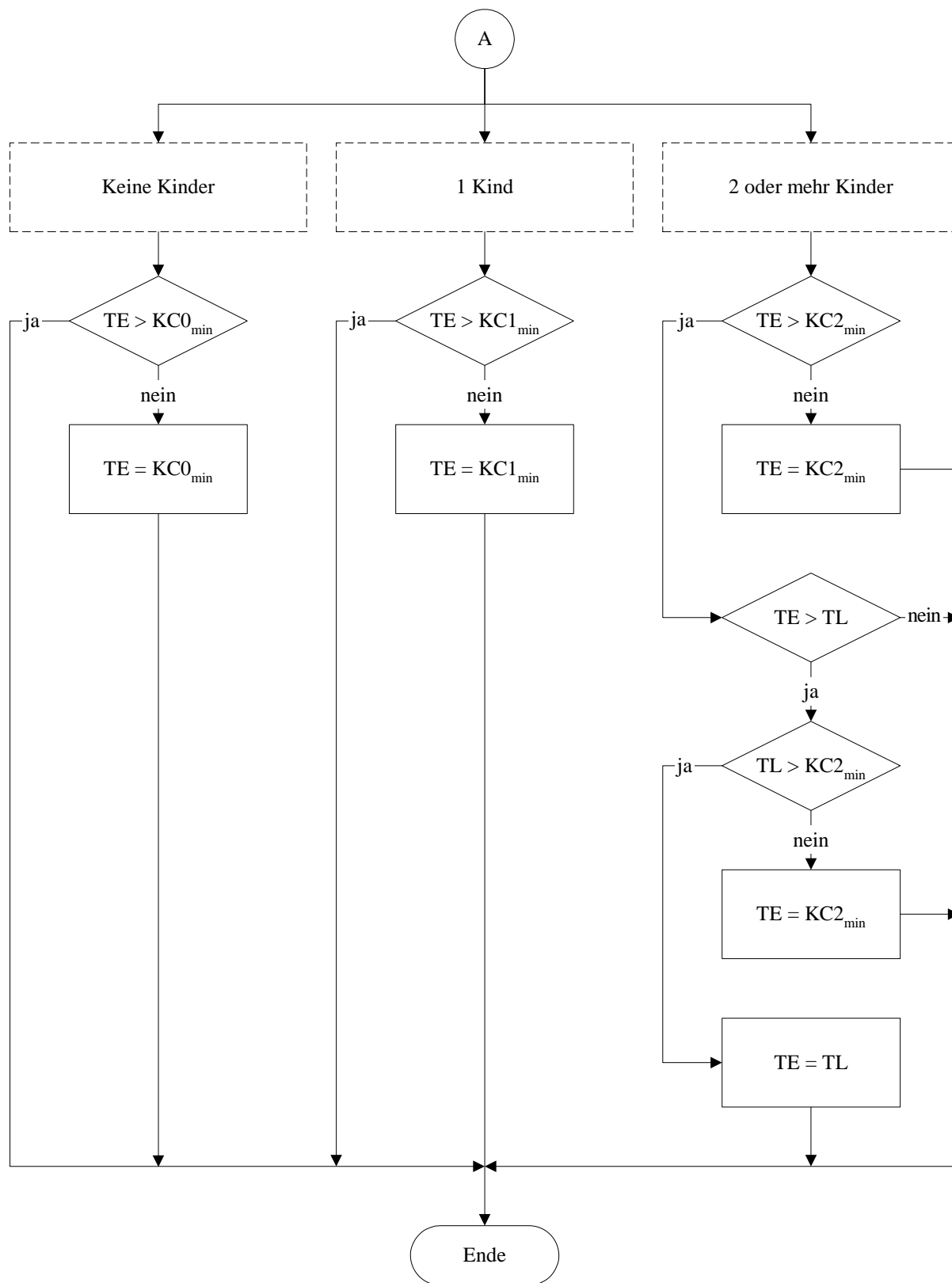


Berechnung der EO-Tagesentschädigung bei Durchdiener-Kader nach Abschluss der Grundausbildung

Prozedurname:

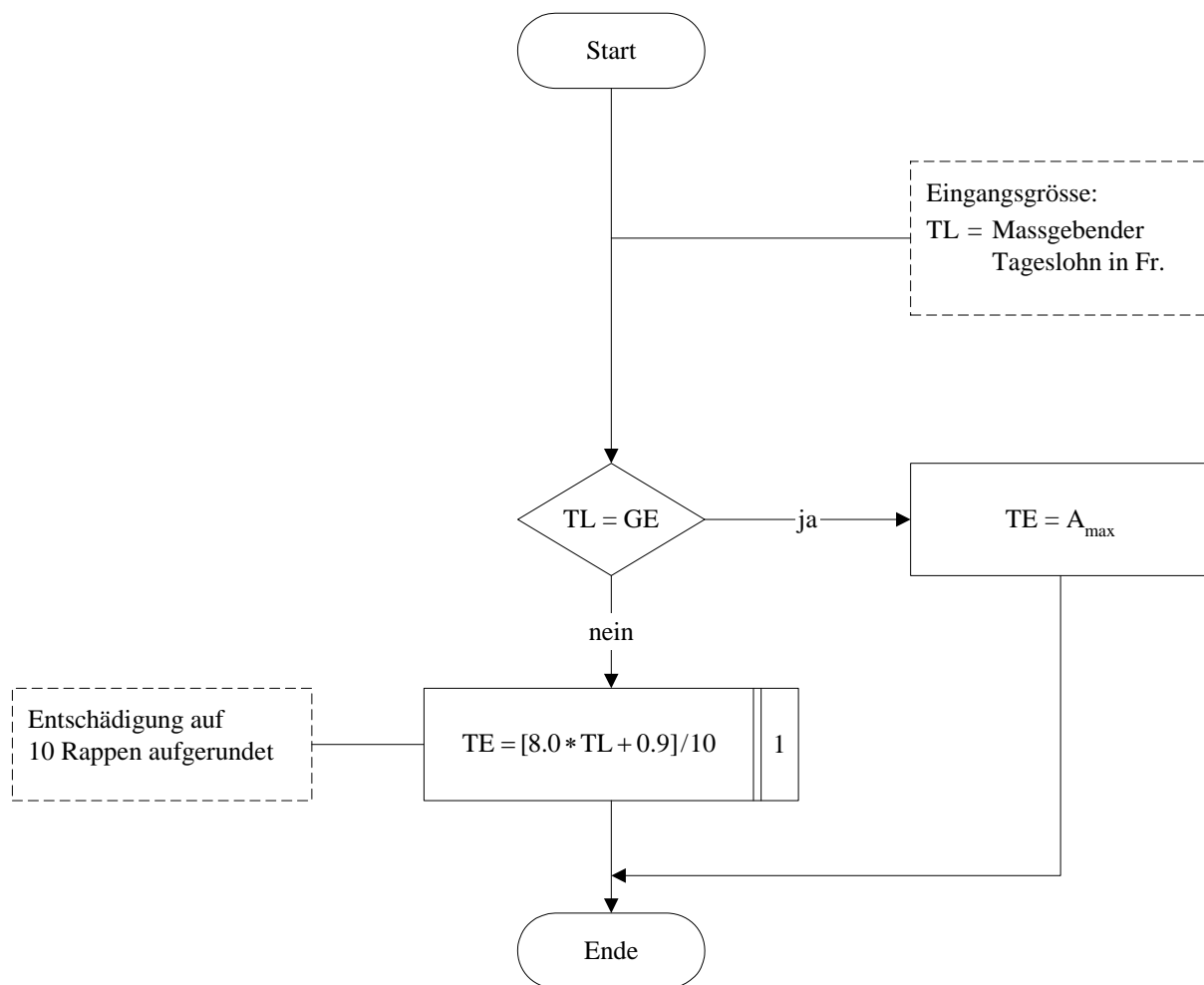
Durchdiener





Berechnung der EO-Tagesentschädigung bei Mutterschaft

Prozedurname:

Mutterschaft

Anhang 1 Abkürzungen/Bezeichnungen

| | | |
|--------------|---|--|
| L | = | Lohn in Fr. (z.B. 13.19) |
| AS | = | Arbeitsstunden pro Woche (z.B. 42.5) |
| TL | = | Tageslohn in Fr. (z.B. 82.50) |
| TE | = | EO-Tagesentschädigung in Fr. (z.B. 73.30) |
| K | = | Anzahl Kinder, die für die Kinderzulage in Betracht kommen |
| GE | = | siehe Anhang 2 |
| A_{\max} | = | siehe Anhang 2 |
| $KA0_{\min}$ | = | siehe Anhang 2 |
| $KA1_{\min}$ | = | siehe Anhang 2 |
| $KA2_{\min}$ | = | siehe Anhang 2 |
| $KB0_{\min}$ | = | siehe Anhang 2 |
| $KB1_{\min}$ | = | siehe Anhang 2 |
| $KB2_{\min}$ | = | siehe Anhang 2 |
| $KC0_{\min}$ | = | siehe Anhang 2 |
| $KC1_{\min}$ | = | siehe Anhang 2 |
| $KC2_{\min}$ | = | siehe Anhang 2 |
| KZ | = | siehe Anhang 2 |
| BZ | = | siehe Anhang 2 |
| BK_{\max} | = | siehe Anhang 2 |

[A] = grösste ganze Zahl, welche nicht grösser als A ist
 z.B. $12 * [2 * 4.24 + 0.5] = 12 * [8.48 + 0.5]$
 $= 12 * [8.98] = 12 * 8 = 96$

Die eckigen Klammern bedeuten also:

- (1) Der Ausdruck innerhalb der eckigen Klammern ist zuerst **genau** zu berechnen.
- (2) Anschliessend sind die Nachkommastellen des gemäss (1) berechneten Ausdruckes abzuschneiden.

| | | |
|-------------|---|--|
| $B = \dots$ | n | Diese Anweisung bedeutet, dass genau die ersten n Nachkommastellen des rechts vom Gleichheitszeichen stehenden Ausdruckes (bei Festkomma-darstellung) zu berücksichtigen sind. |
|-------------|---|--|

Zum Beispiel:

| | | |
|------------------|---|-------------------|
| $B = 1.2782 + 2$ | 2 | ergibt $B = 3.27$ |
|------------------|---|-------------------|

| | | |
|----------------------|---|-----------------|
| $B = 2 * 7.09 + 0.5$ | 0 | ergibt $B = 14$ |
|----------------------|---|-----------------|

Anhang 2 Bereitstellung systembedingter Grössen

Die EO kennt folgende Leistungen:

- Grundentschädigung während der Rekrutenschule und gleichgestellten Dienstzeiten
- Grundentschädigung im Allgemeinen
- Grundentschädigung während Beförderungsdiensten
- Grundentschädigung bei Durchdiener-Kader
- Mutterschaftsentschädigung
- Kinderzulage
- Betriebszulage*
- Zulage für Betreuungskosten*

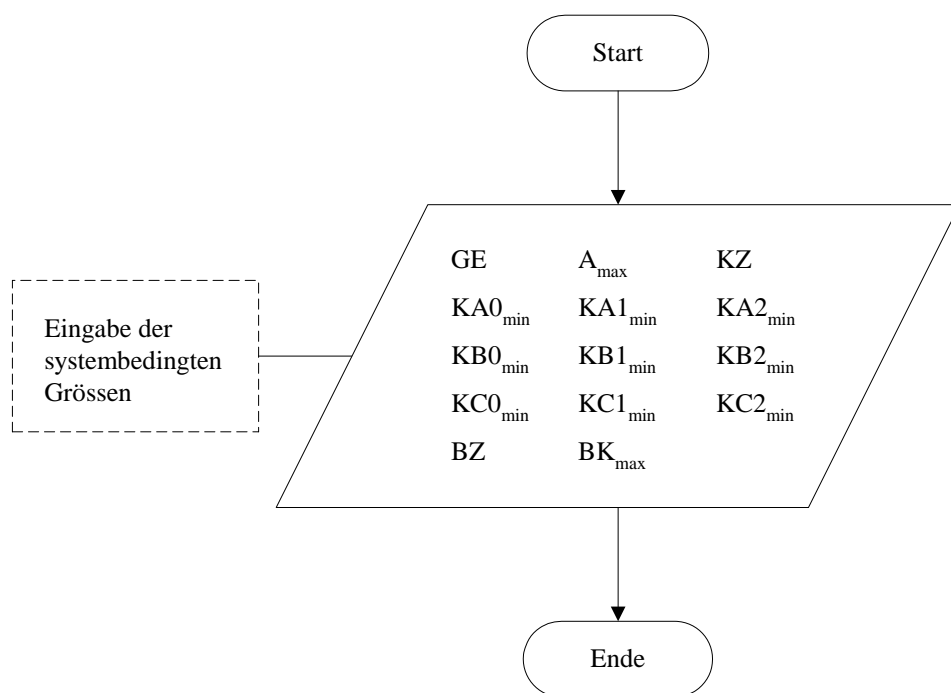
Bei der Berechnung einer EO-Entschädigung sind Mindestgarantien und Höchstbeträge zu respektieren. Die dazu benötigten Daten sind eindeutig ableitbar aus dem Höchstbetrag der Gesamtentschädigung nach Art. 16a EOG. Sie ändern sich also nur bei einer Änderung dieses Höchstbetrages, d.h. bei einer Anpassung der Erwerbersatzordnung an die Lohnentwicklung. Sie müssen deshalb nur zu Beginn einer «Entschädigungsperiode» bereitgestellt werden. Es handelt sich um die folgenden Grössen:

| | | | |
|--------------|---|--|-----------|
| GE | = | Höchstbetrag der Gesamtentschädigung | |
| | = | für die EO-Tagesentschädigung maximales | |
| | | massgebendes Erwerbseinkommen im Tag (gemäss Art. 16a Abs.1). | Fr. 245.– |
| A_{\max} | = | Maximale EO-Tagesentschädigung..... | Fr. 196.– |
| KZ | = | Kinderzulage gemäss Art. 18 EOG | Fr. 20.– |
| $KA0_{\min}$ | = | Minimalgarantie im Allgemeinen | |
| | | gemäss Art. 16 Abs. 3 EOG, ohne Kinder..... | Fr. 62.– |
| $KA1_{\min}$ | = | Minimalgarantie im Allgemeinen | |
| | | gemäss Art. 16 Abs. 3 EOG, 1 Kind | Fr. 98.– |
| $KA2_{\min}$ | = | Minimalgarantie im Allgemeinen | |
| | | gemäss Art. 16 Abs. 3 EOG, 2 und mehr Kinder | Fr. 123.– |
| $KB0_{\min}$ | = | Minimalgarantie bei Beförderungsdiensten | |
| | | gemäss Art. 16 Abs. 1 EOG, ohne Kinder..... | Fr. 111.– |
| $KB1_{\min}$ | = | Minimalgarantie bei Beförderungsdiensten | |
| | | gemäss Art. 16 Abs. 1 EOG, 1 Kind | Fr. 160.– |
| $KB2_{\min}$ | = | Minimalgarantie bei Beförderungsdiensten | |
| | | gemäss Art. 16 Abs. 1 EOG, 2 und mehr Kinder | Fr. 172.– |
| $KC0_{\min}$ | = | Minimalgarantie bei Durchdiener-Kader nach Abschluss der | |
| | | Grundausbildung gemäss Art. 16 Abs. 2 EOG, ohne Kinder..... | Fr. 91.– |
| $KC1_{\min}$ | = | Minimalgarantie bei Durchdiener-Kader nach Abschluss der | |
| | | Grundausbildung gemäss Art. 16 Abs. 2 EOG, 1 Kind..... | Fr. 135.– |
| $KC2_{\min}$ | = | Minimalgarantie bei Durchdiener-Kader nach Abschluss der | |
| | | Grundausbildung gemäss Art. 16 Abs. 2 EOG, 2 und mehr Kinder ... | Fr. 152.– |
| BZ | = | Betriebszulage pro Tag* gemäss Art. 8 Abs. 2 EOG | Fr. 67.– |
| BK_{\max} | = | Maximale Zulage für Betreuungskosten pro Tag* gemäss Art. 7 | |
| | | Abs. 1 EOG..... | Fr. 67.– |

Die Initialisierung dieser Grössen kann sowohl durch direkte Eingabe (siehe nachfolgend Variante 1) als auch durch Berechnung (siehe nachfolgend Variante 2) erfolgen.

* Diese Zulagen sind nicht in das vorliegende Berechnungsschema einbezogen; sie sind gegebenenfalls noch zusätzlich zu berücksichtigen.

Prozedurname:

Bereitstellung (Variante 1)

Prozedurname:

Bereitstellung (Variante 2)