



Schweizerische Eidgenossenschaft
Confédération suisse
Confederazione Svizzera
Confederaziun svizra

Eidgenössisches Departement des Innern EDI

Bundesamt für Sozialversicherungen BSV

Mathematik, Analysen, Statistik

Berechnungsvorschriften der EO-Tagesentschädigungen

Gültig ab 1. Januar 2023

Das nachstehend beschriebene Programm «**EO-Entschädigung**», bestehend aus den Prozeduren:

- **Bereitstellung**
- **Tageslohn**
- **Rekruten ohne Kinder**
- **Normaldienst oder Rekruten mit Kindern**
- **Beförderungsdienst**
- **Durchdiener**
- **Mutterschaft**
- **Vaterschaftsurlaub**
- **Betreuende Angehörige**
- **Adoption**

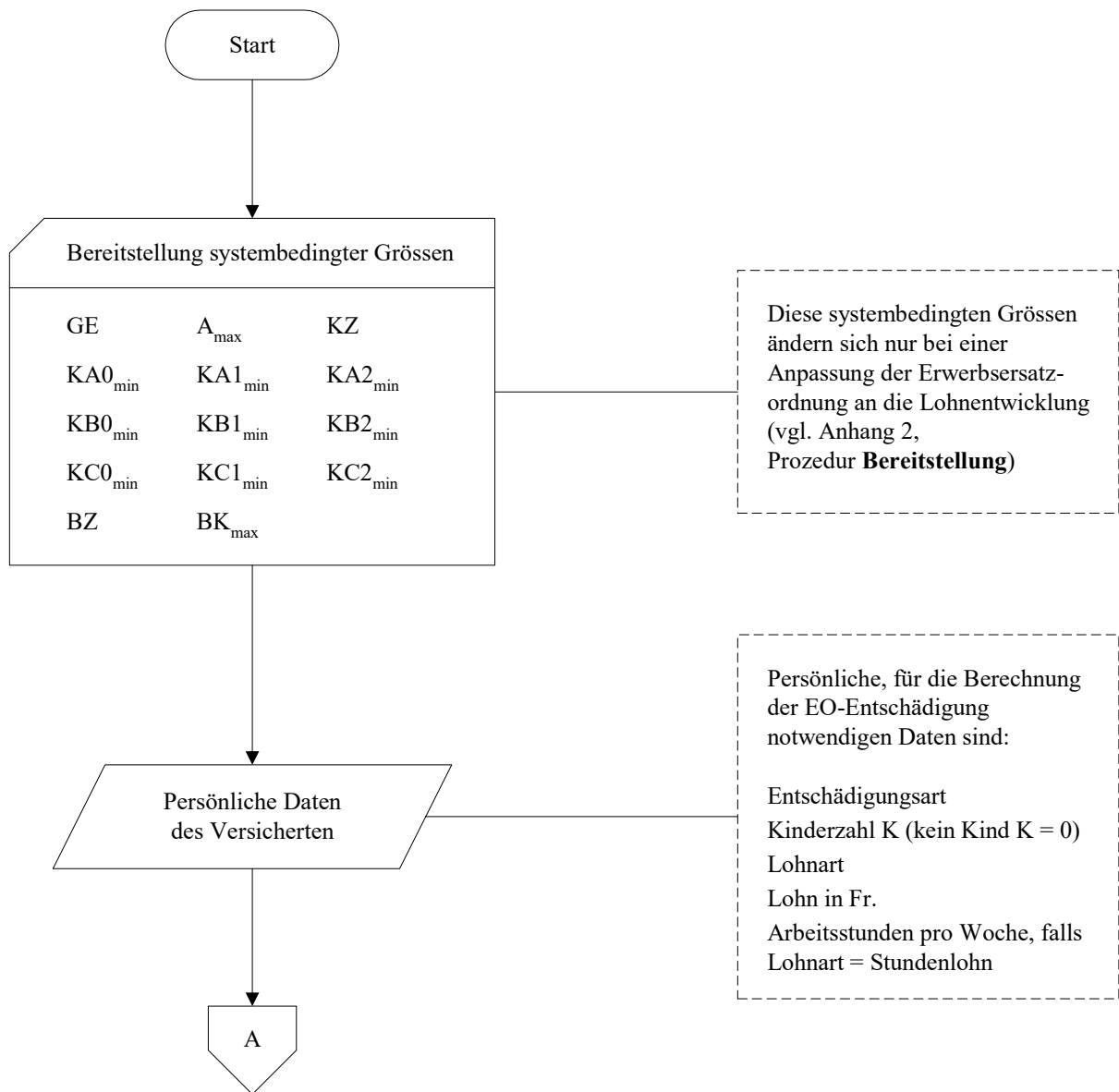
berechnet die EO-Tagesentschädigungen, soweit sie nicht Betriebszulagen und Betreuungskosten betreffen. Dieses Programm ist unabhängig von der Festsetzung der Höchstgrenze der Gesamtentschädigung.

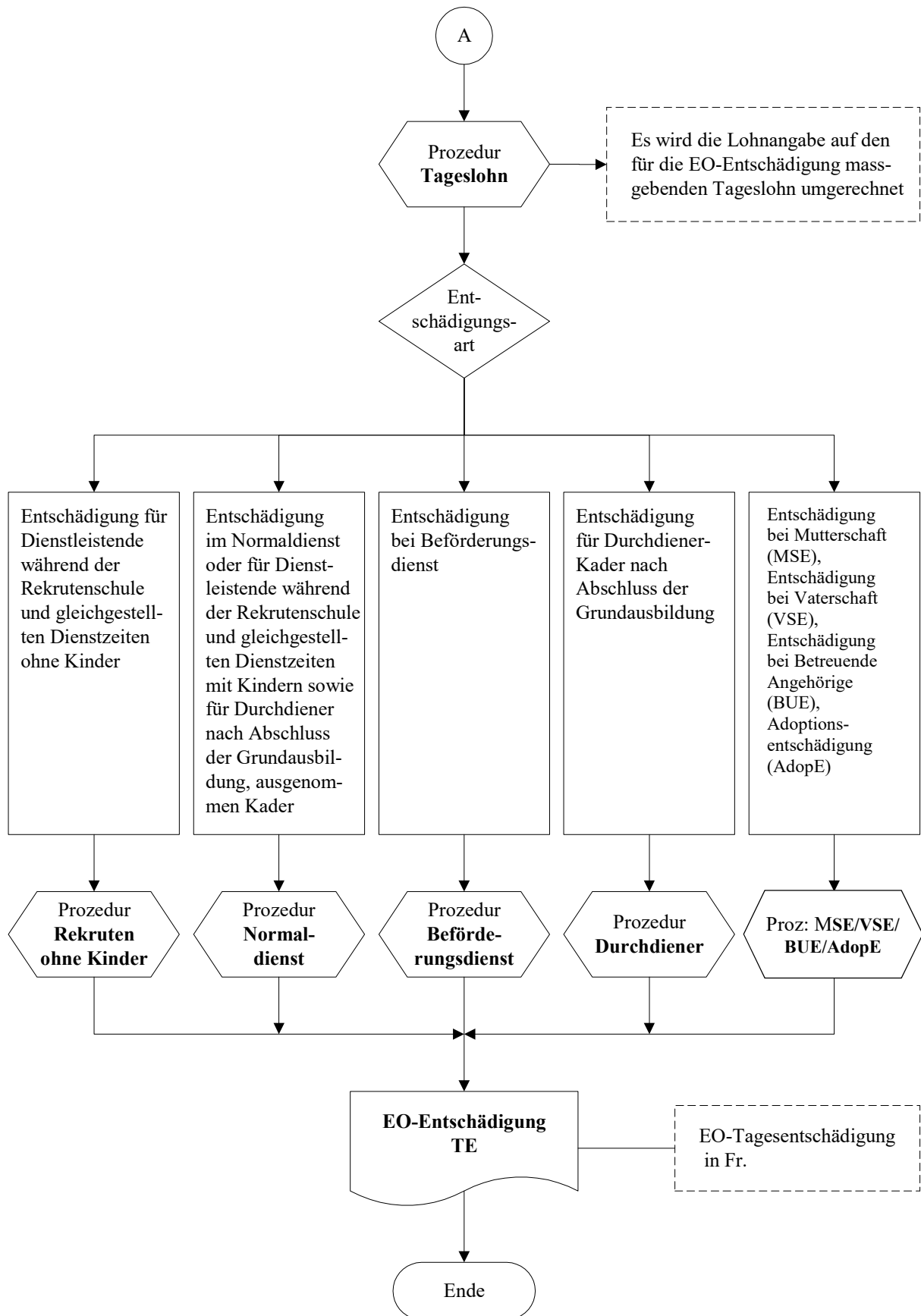
Über die Bedeutung von Rechensymbolen und Abkürzungen gibt der Anhang Auskunft.

Allfällige Anfragen sind zu richten an:

Bereich Mathematik
Maya Polanco
Tel.: 058 462 90 08
Mail: maya.polancojacome@bsv.admin.ch

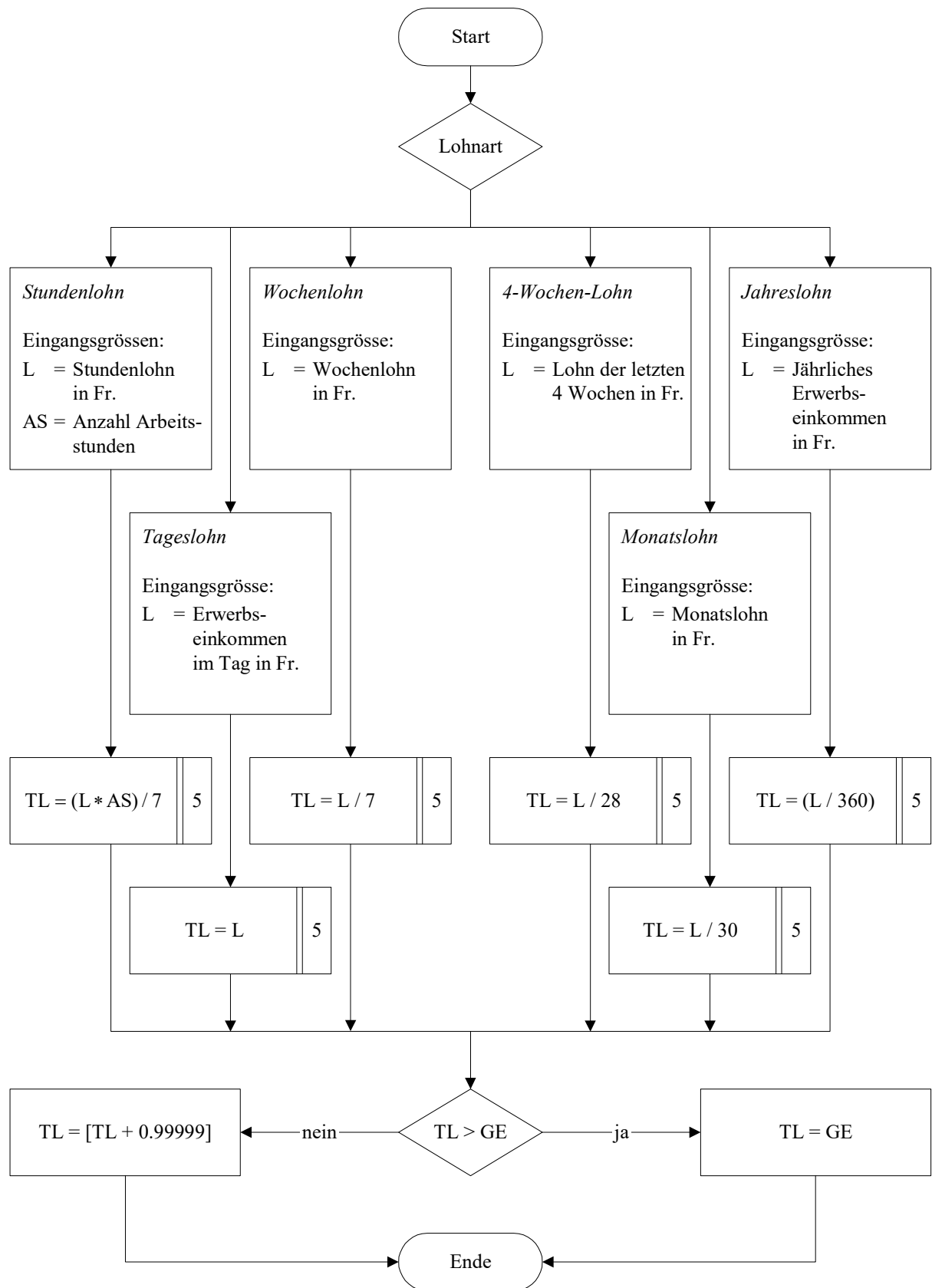
Programm EO-Entschädigung





Bestimmung des massgebenden Tageslohnes

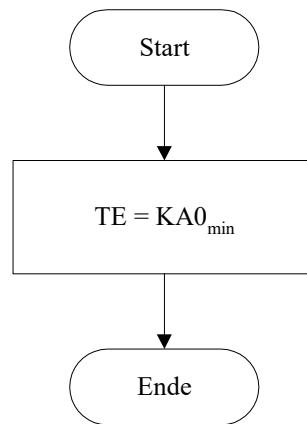
Prozedurname:

Tageslohn

Berechnung der EO-Tagesentschädigung für Dienstleistende während der Rekrutenschule und gleichgestellten Dienstzeiten ohne Kinder

Prozedurname:

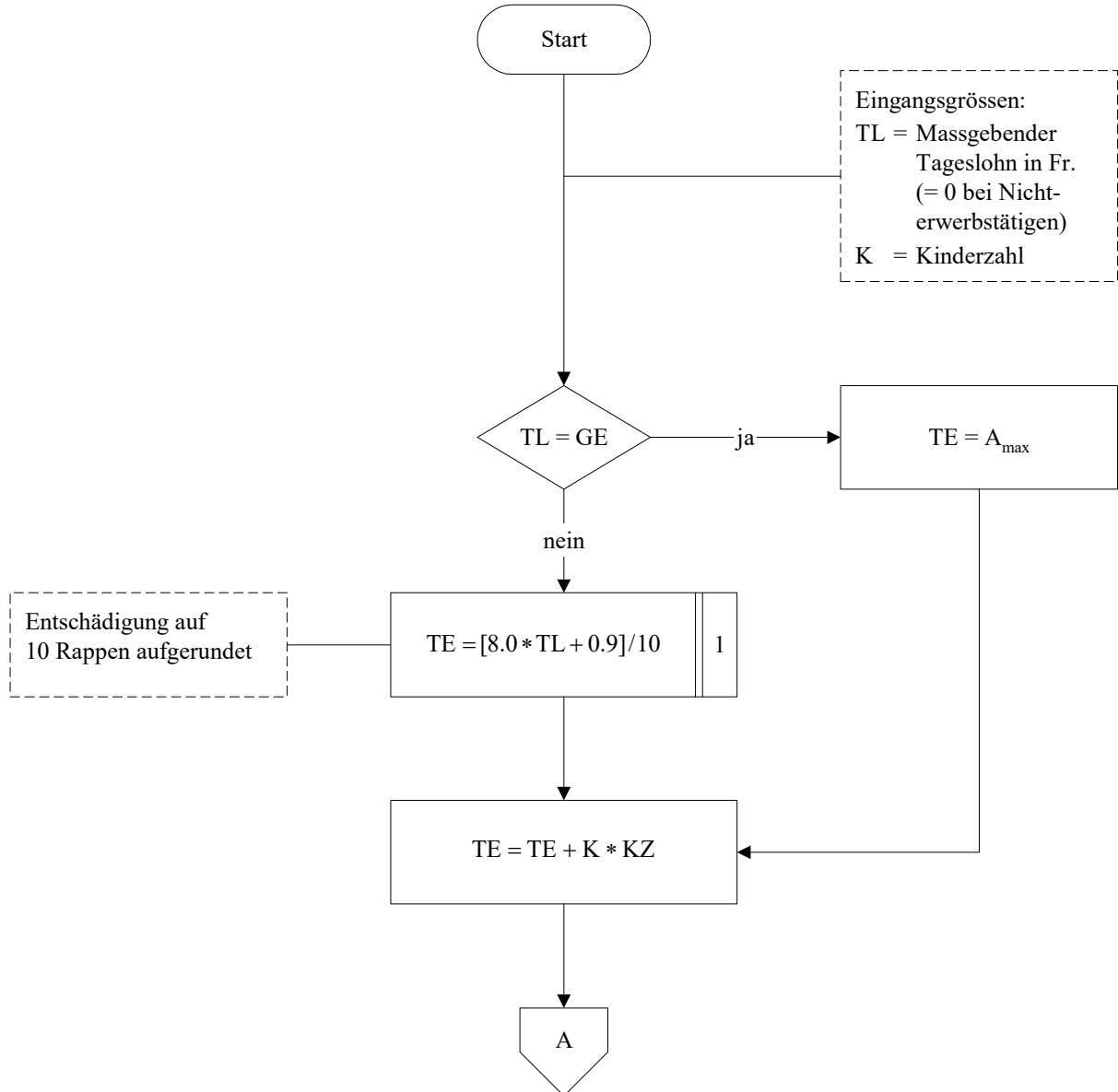
Rekruten ohne Kinder

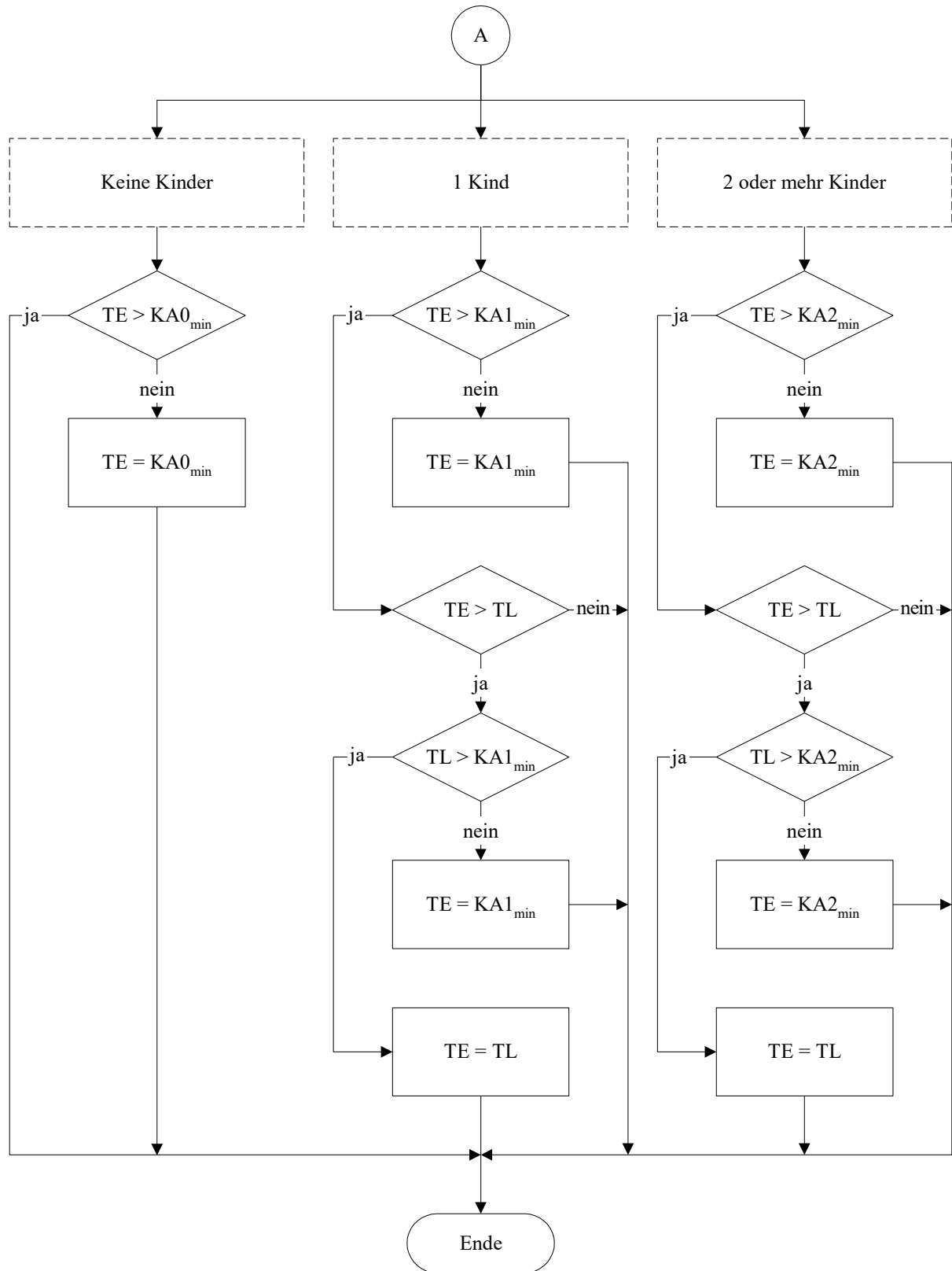


Berechnung der EO-Tagesentschädigung im Normaldienst oder für Dienstleistende während der Rekrutenschule und gleichgestellten Dienstzeiten mit Kindern sowie für Durchdiener nach Abschluss der Grundausbildung, ausgenommen Kader

Prozedurname:

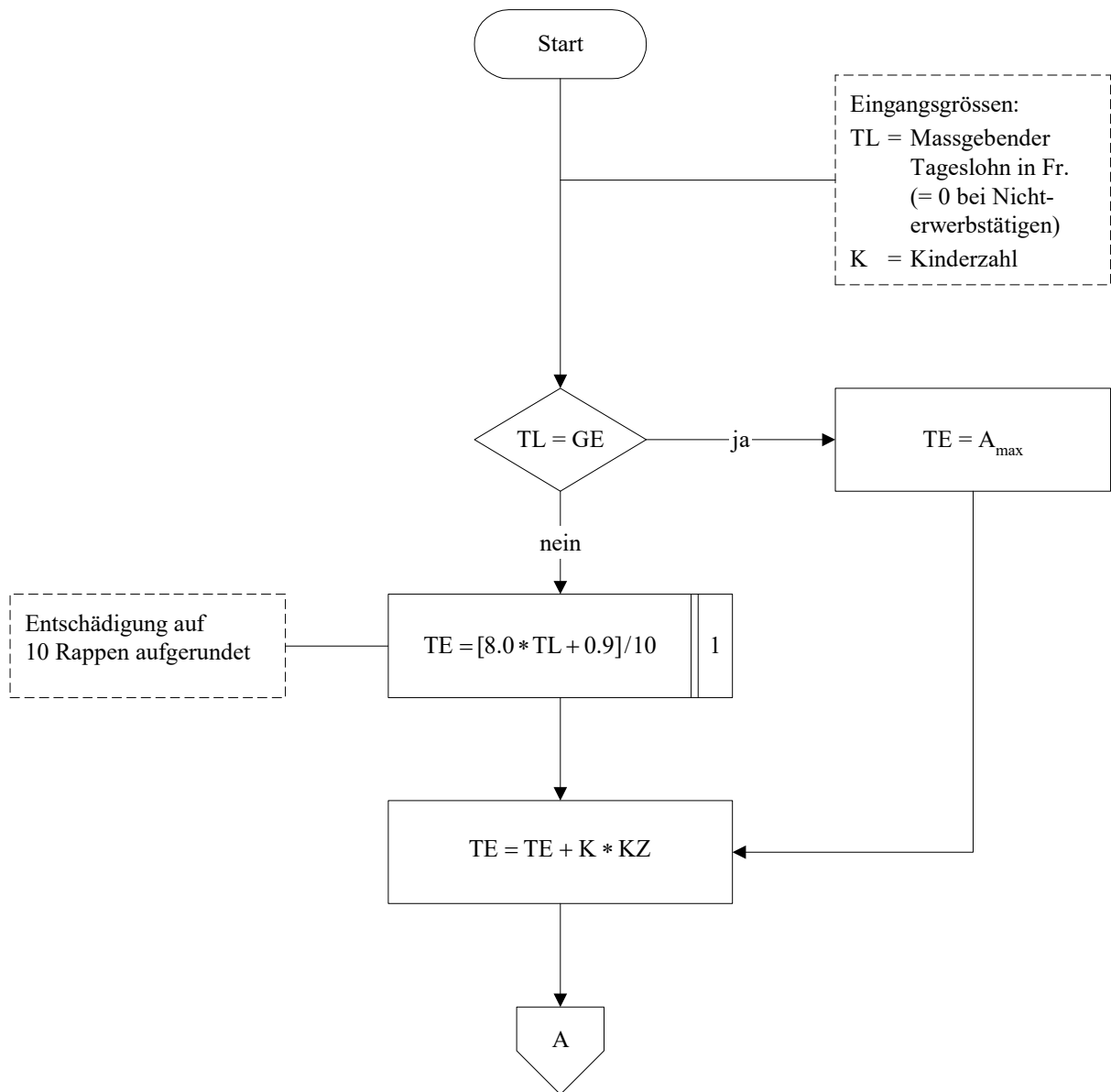
Normaldienst

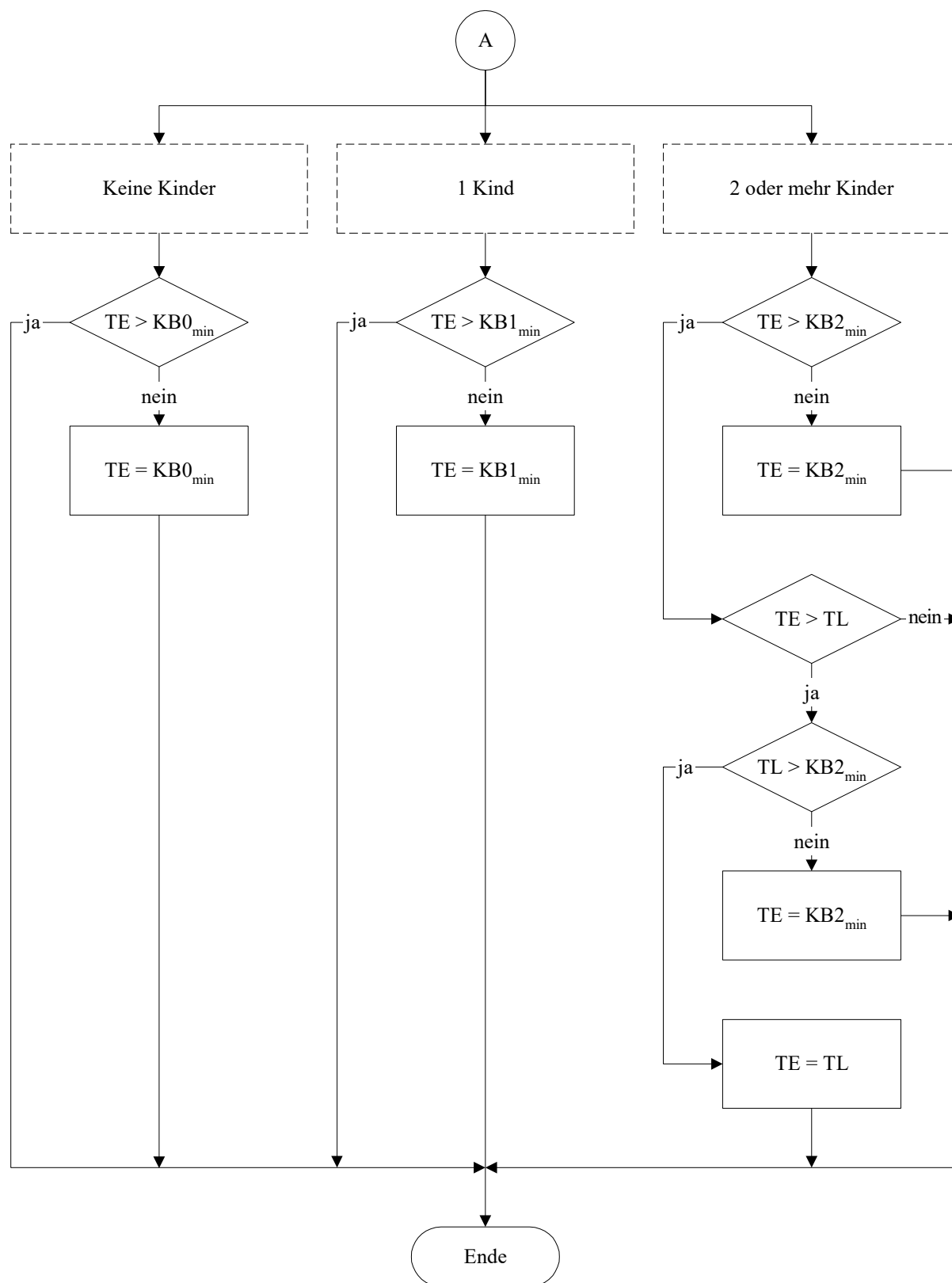




Berechnung der EO-Tagesentschädigung für Beförderungsdienste

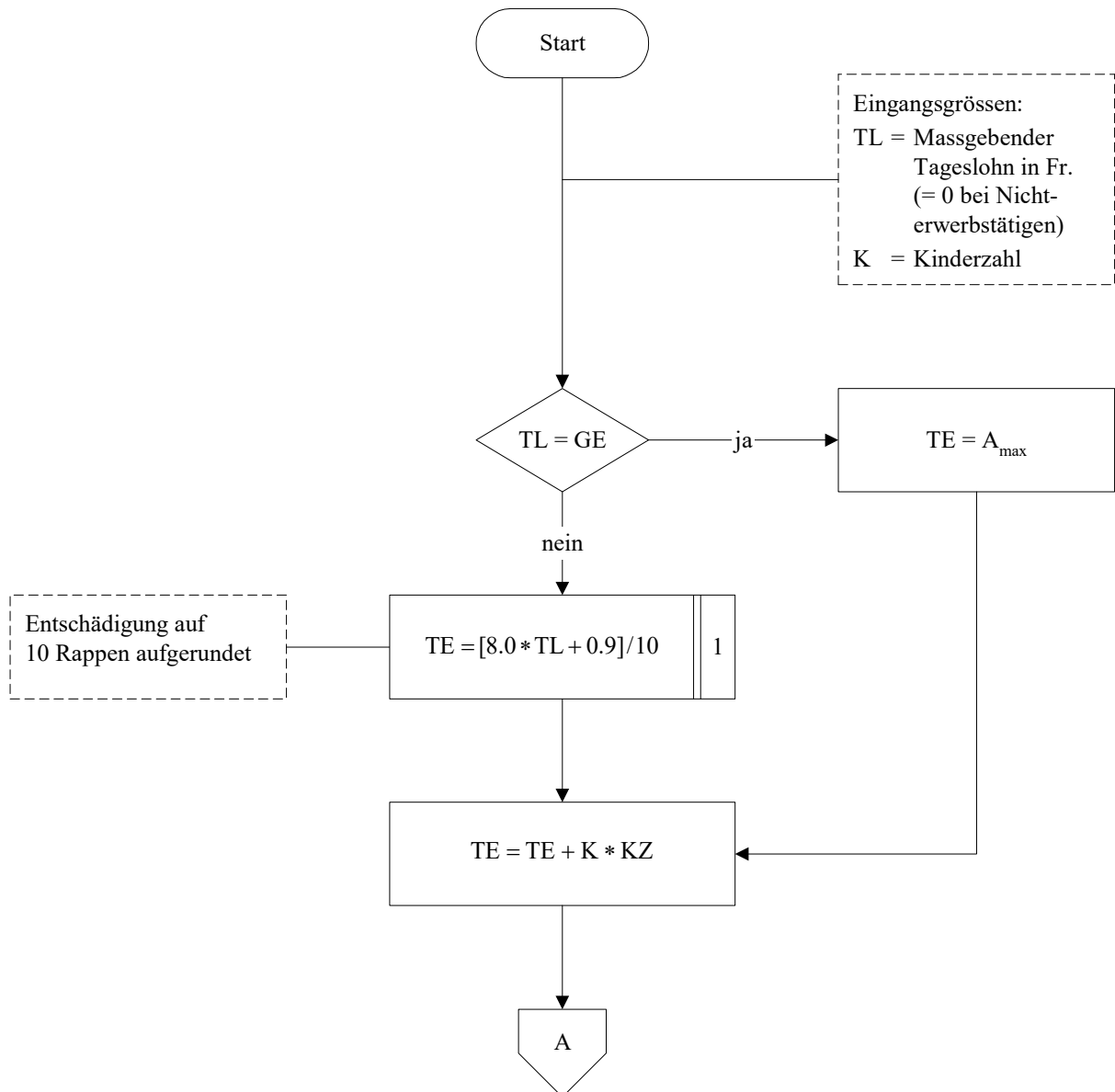
Prozedurname:

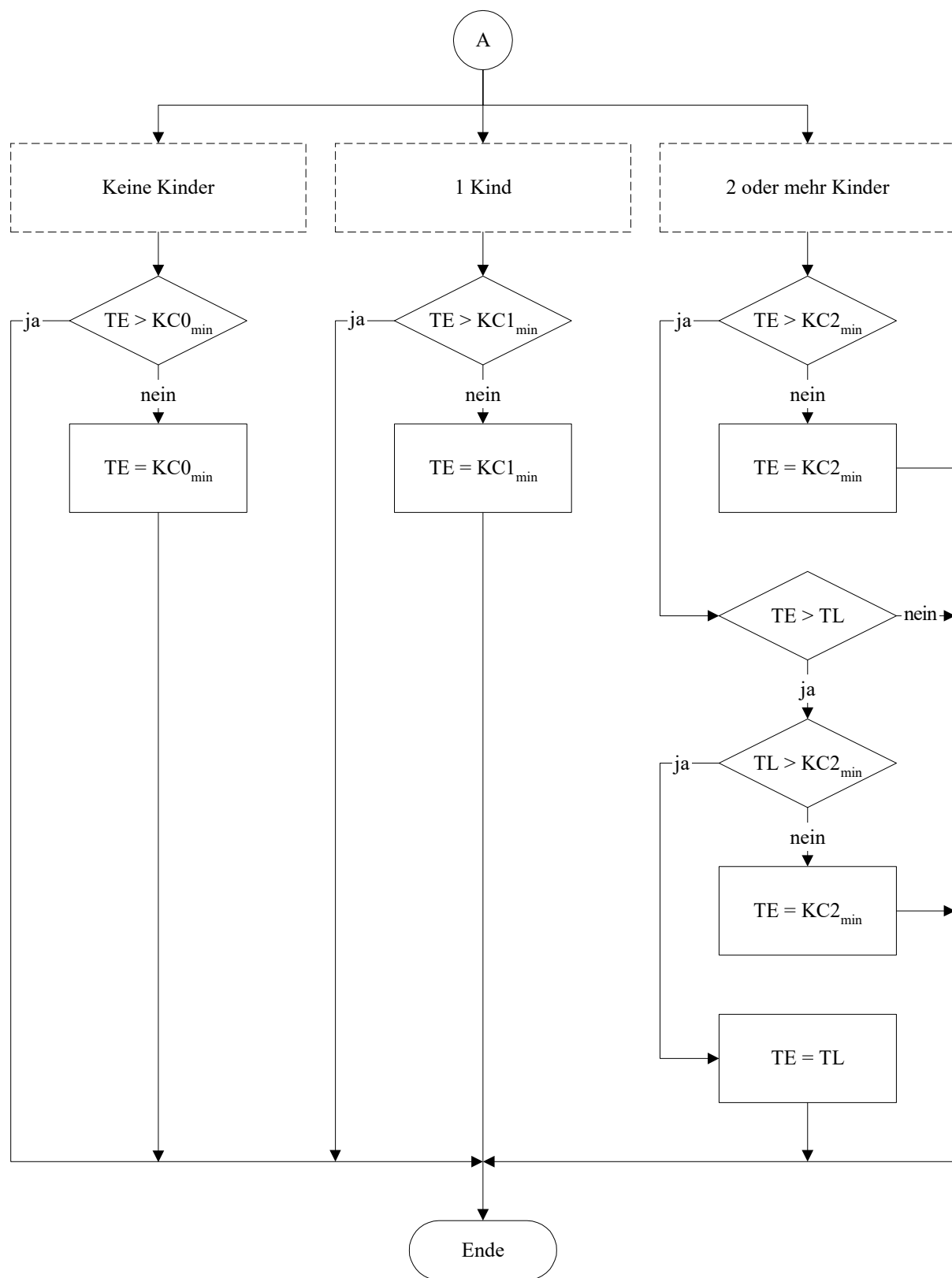
Beförderungsdienst



Berechnung der EO-Tagesentschädigung bei Durchdiener-Kader nach Abschluss der Grundausbildung

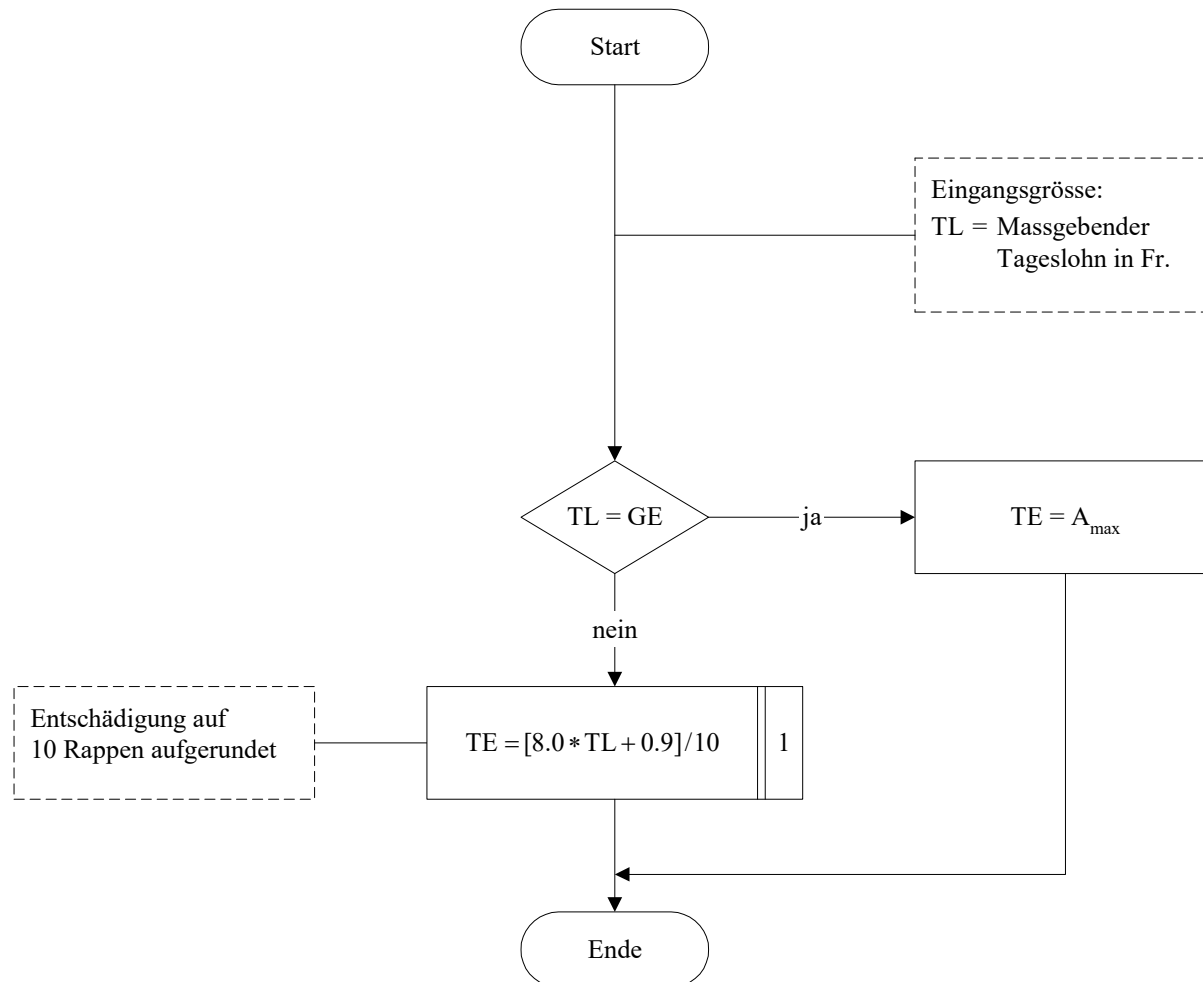
Prozedurname:

Durchdiener



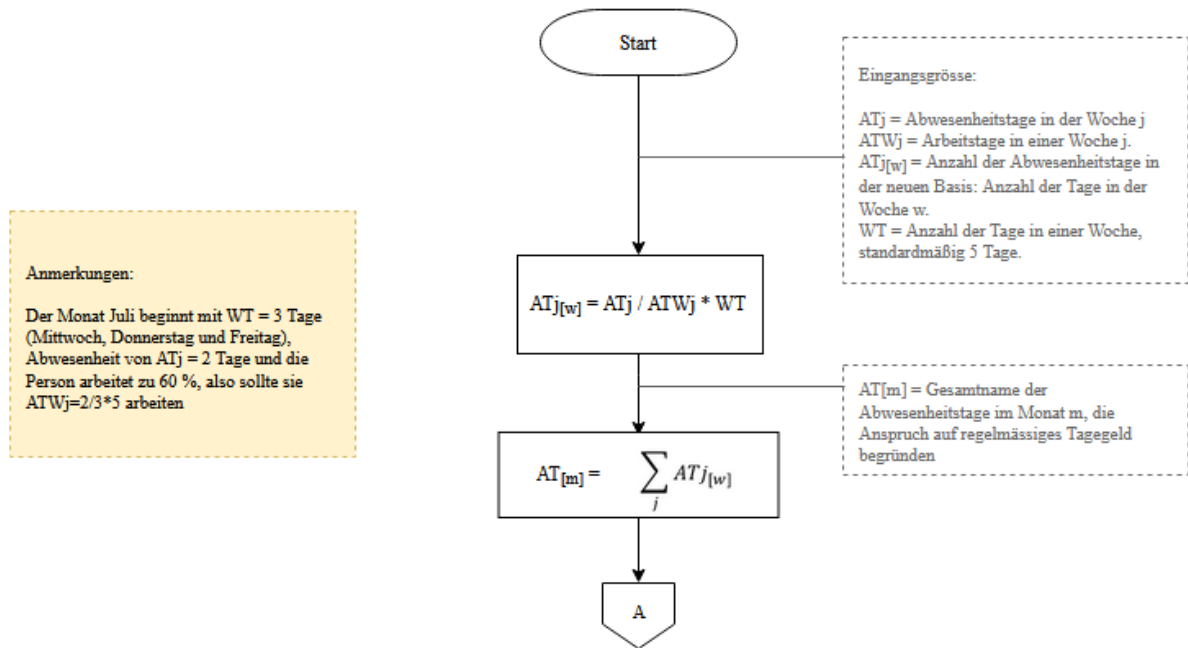
Berechnung der EO-Tagesentschädigung bei Mutterschaft, Vaterschaftsurlaub, Betreuende Angehörige und Adoption

Prozedurname: **EO-Tagesentschädigung** (Mutterschaft, Vaterschaftsurlaub, Betreuende Angehörige, Adoption)



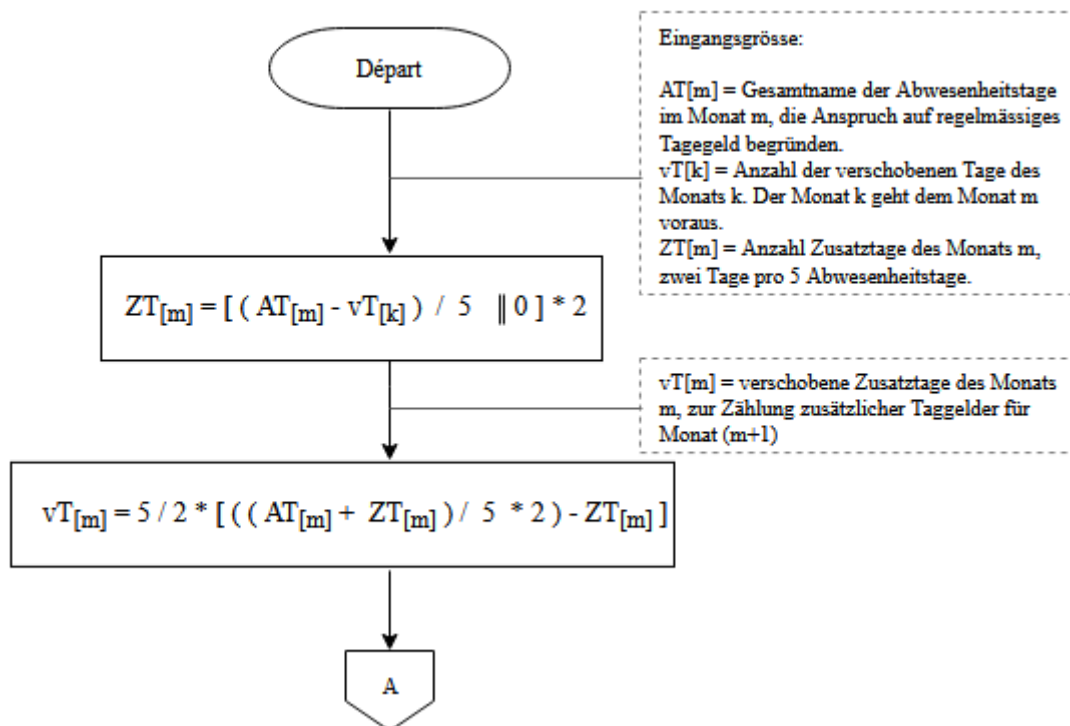
Berechnung der Gesamtzahl der Taggelder bei Vaterschaft, Betreuende Angehörige eines schwerkranken Kindes und bei Adoption

Prozedurname: **Anzahl Abwesenheitstage bei 1 Arbeitgeber** (Vaterschaft, betreuende Angehörige und Adoption)



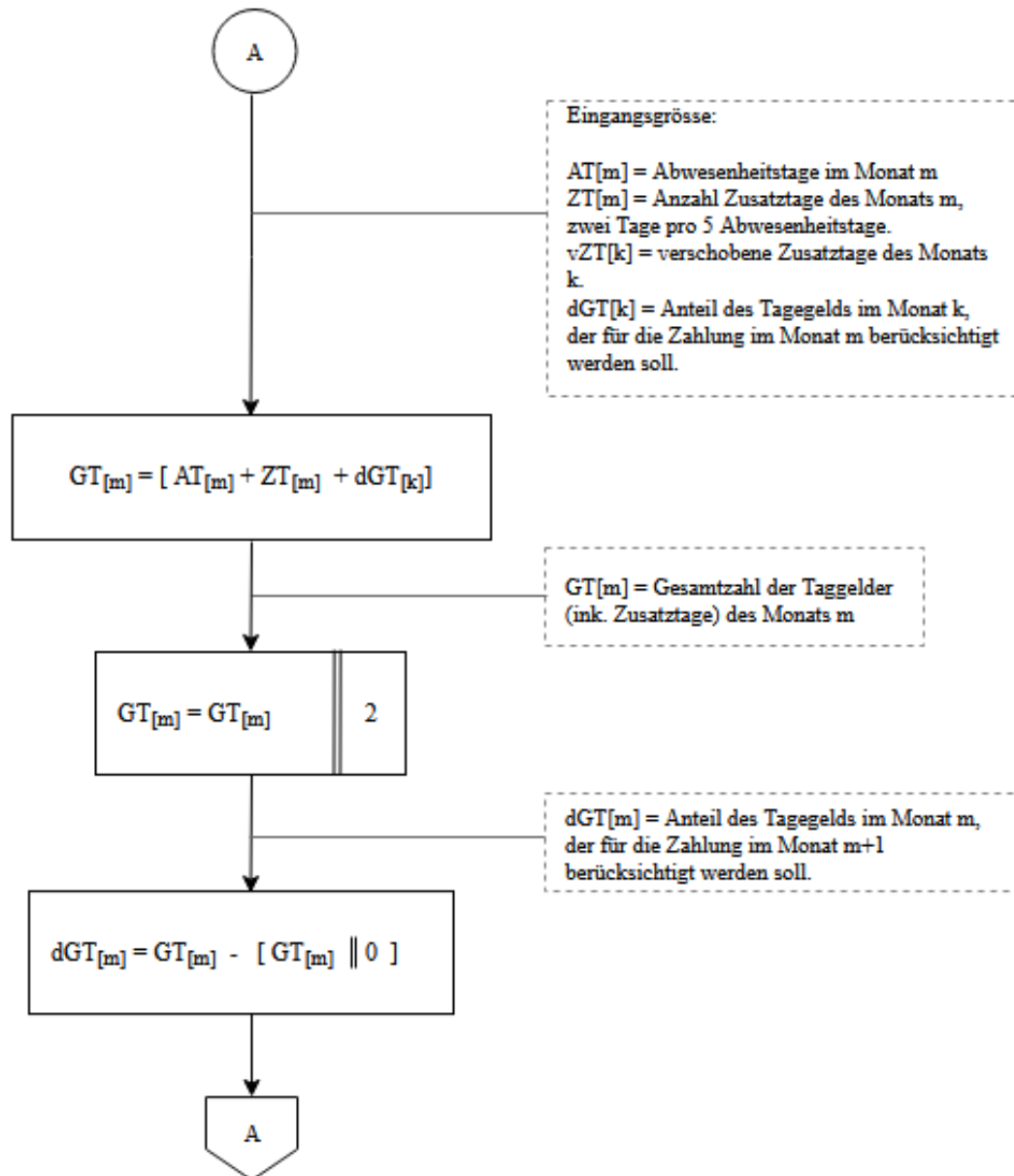
Berechnung der Gesamtzahl der Taggelder bei Vaterschaft, Betreuende Angehörige eines schwerkranken Kindes und bei Adoption

Prozedurname: **Anzahl Zusatztage bei 1 Arbeitgeber** (Vaterschaft, betreuende Angehörige und Adoption)



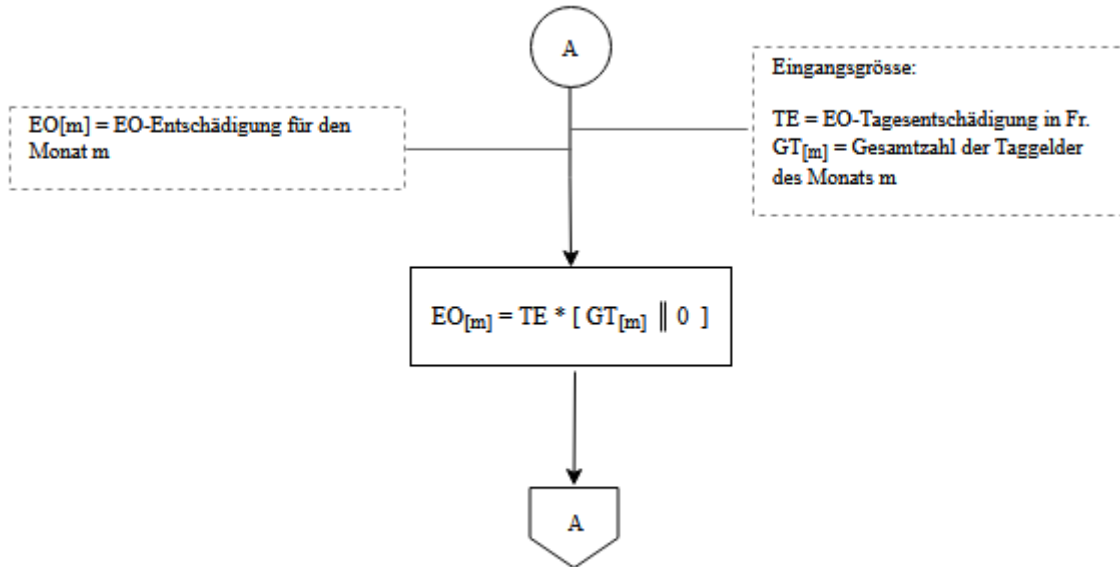
Berechnung der Gesamtzahl der Taggelder bei Vaterschaft, Betreuende Angehörige eines schwerkranken Kindes und bei Adoption

Prozedurname: **Gesamtzahl der Taggelder** (Vaterschaft, betreuende Angehörige und Adoption)



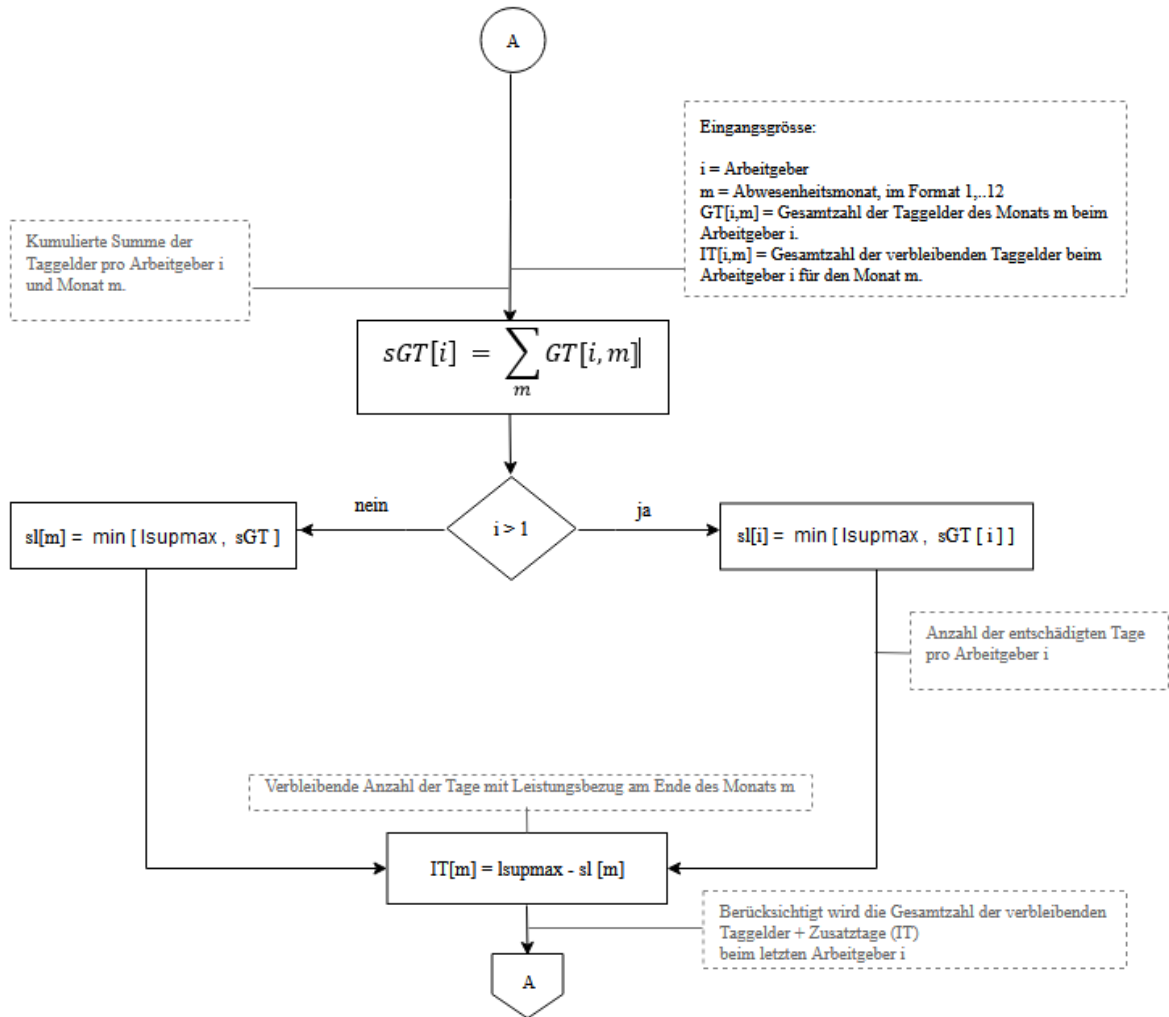
Berechnung des gesamten Entschädigungsbetrags bei Vaterschaft, Betreuende Angehörige eines schwerkranken Kindes und bei Adoption

Prozedurname: **Gesamtbetrag des Taggeldes** (Vaterschaft, betreuende Angehörige und Adoption)



Berechnung der verbleibenden Anzahl Taggelder bei Vaterschaft, Betreuende Angehörige eines schwerkranken Kindes und bei Adoption

Prozedurname: **Verbleibende Anzahl Taggelder** (Vaterschaft, betreuende Angehörige und Adoption)



Anhang 1 Abkürzungen/Bezeichnungen

AS	=	Arbeitsstunden pro Woche (z.B. 42.5)
ATj	=	Abwesenheitstage in der Woche j (gemäss Formular)
ATWj	=	Arbeitstage in der Woche j
AT[m] oder AT[i,m]	=	Abwesenheitstage im Monat m. Kann auch in Anzahl i (= Arbeitgeber) angegeben werden
ATj[w]	=	Abwesenheitstage in der neuen Basis (Anzahl Tage in der Woche j)
dGT[k] oder dGT[m]	=	
GT[m] oder GT[i,m]	=	Gesamtzahl der Taggelder des Monats m (inkl. Zusatztage). Kann auch in Anzahl i (= Arbeitgeber) angegeben werden.
i	=	Ordnungszahl zur Bezeichnung des Arbeitgebers
IT oder IT[i,m] oder IT[i]	=	Gesamtzahl der verbleibenden Taggelder, beim Arbeitgeber i für den Monat m. Für das Register wird die Anzahl Tage pro Arbeitgeber angegeben.
K	=	Anzahl Kinder, die für die Kinderzulage in Betracht kommen
L	=	Lohn in Fr. (z.B. 13.19)
m	=	Monat, in dem die Absenz verzeichnet wurde.
sGT[i]	=	Kumulierte Summe der Taggelder (ohne Zusatztage) pro Arbeitgeber i und Monat m.
sl[m]	=	Verbleibende Anzahl Taggelder pro Arbeitgeber i und pro Monat m
TL	=	Tageslohn in Fr. (z.B. 82.50)
TE	=	EO-Tagesentschädigung in Fr. (z.B. 73.30)
vT[m]	=	Abwesenheitstage im Monat m, die zur Zählung der zusätzlichen Tagessätze für den Monat (m+1) dienen
WT	=	Anzahl der Tage einer Woche, standardmässig 5 Tage.
ZT[m]	=	Anzahl der zusätzlichen Tagessätze des Monats m, zwei Tage pro 5 Abwesenheitstage.
GE	=	siehe Anhang 2
A _{max}	=	siehe Anhang 2
KA _{0min}	=	siehe Anhang 2
KA _{1min}	=	siehe Anhang 2
KA _{2min}	=	siehe Anhang 2
KB _{0min}	=	siehe Anhang 2
KB _{1min}	=	siehe Anhang 2
KB _{2min}	=	siehe Anhang 2
KC _{0min}	=	siehe Anhang 2
KC _{1min}	=	siehe Anhang 2
KC _{2min}	=	siehe Anhang 2
KZ	=	siehe Anhang 2
BZ	=	siehe Anhang 2
BK _{max}	=	siehe Anhang 2
Isupmax	=	siehe Anhang 2

[A] = grösste ganze Zahl, welche nicht grösser als A ist
 z.B. $12 * [2 * 4.24 + 0.5] = 12 * [8.48 + 0.5]$
 $= 12 * [8.98] = 12 * 8 = 96$

Die eckigen Klammern bedeuten also:

- (1) Der Ausdruck innerhalb der eckigen Klammern ist zuerst **genau** zu berechnen.
- (2) Anschliessend sind die Nachkommastellen des gemäss (1) berechneten Ausdruckes abzuschneiden.

B =	n
-------------	---

Diese Anweisung bedeutet, dass genau die ersten n Nachkommastellen des rechts vom Gleichheitszeichen stehenden Ausdruckes (bei Festkommadarstellung) zu berücksichtigen sind.

Zum Beispiel:

$B = 1.2782 + 2$	2	ergibt B = 3.27
------------------	---	-----------------

$B = 2 * 7.09 + 0.5$	0	ergibt B = 14
----------------------	---	---------------

Anhang 2 Bereitstellung systembedingter Grössen

Die EO kennt folgende Leistungen:

- Grundentschädigung während der Rekrutenschule und gleichgestellten Dienstzeiten
- Grundentschädigung im Allgemeinen
- Grundentschädigung während Beförderungsdiensten
- Grundentschädigung bei Durchdiener-Kader
- Mutterschaftsentschädigung
- Vaterschaftsentschädigung
- Betreuungsentschädigung
- Adoptionsentschädigung
- Kinderzulage
- Betriebszulage*
- Zulage für Betreuungskosten*

Bei der Berechnung einer EO-Entschädigung sind Mindestgarantien und Höchstbeträge zu respektieren. Die dazu benötigten Daten sind eindeutig ableitbar aus dem Höchstbetrag der Gesamtentschädigung nach Art. 16a EOG. Sie ändern sich also nur bei einer Änderung dieses Höchstbetrages, d.h. bei einer Anpassung der Erwerbssersatzordnung an die Lohnentwicklung. Sie müssen deshalb nur zu Beginn einer «Entschädigungsperiode» bereitgestellt werden. Es handelt sich um die folgenden Grössen:

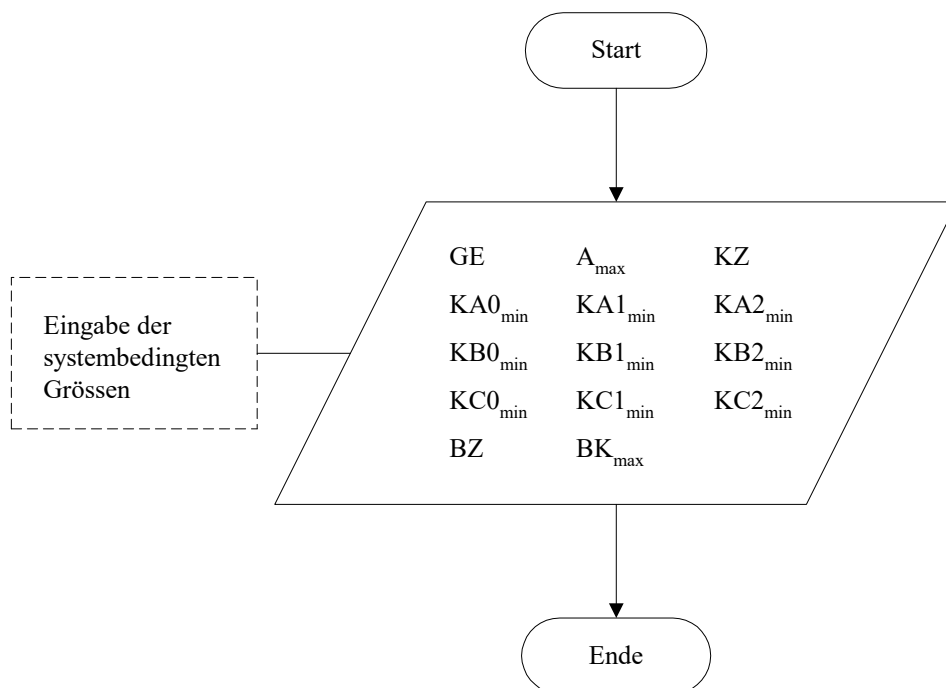
GE	=	Höchstbetrag der Gesamtentschädigung für die EO-Tagesentschädigung maximales massgebendes Erwerbseinkommen im Tag (gemäss Art. 16a Abs.1).....	Fr. 275.–
A _{max}	=	Maximale EO-Tagesentschädigung	Fr. 220.–
KZ	=	Kinderzulage gemäss Art. 18 EOG	Fr. 22.–
KA0 _{min}	=	Minimalgarantie im Allgemeinen gemäss Art. 16 Abs. 3 EOG, ohne Kinder.....	Fr. 69.–
KA1 _{min}	=	Minimalgarantie im Allgemeinen gemäss Art. 16 Abs. 3 EOG, 1 Kind	Fr. 110.–
KA2 _{min}	=	Minimalgarantie im Allgemeinen gemäss Art. 16 Abs. 3 EOG, 2 und mehr Kinder.....	Fr. 138.–
KB0 _{min}	=	Minimalgarantie bei Beförderungsdiensten gemäss Art. 16 Abs. 1 EOG, ohne Kinder.....	Fr. 124.–
KB1 _{min}	=	Minimalgarantie bei Beförderungsdiensten gemäss Art. 16 Abs. 1 EOG, 1 Kind	Fr. 179.–
KB2 _{min}	=	Minimalgarantie bei Beförderungsdiensten gemäss Art. 16 Abs. 1 EOG, 2 und mehr Kinder.....	Fr. 193.–
KC0 _{min}	=	Minimalgarantie bei Durchdiener-Kader nach Abschluss der Grundausbildung gemäss Art. 16 Abs. 2 EOG, ohne Kinder.....	Fr. 102.–
KC1 _{min}	=	Minimalgarantie bei Durchdiener-Kader nach Abschluss der Grundausbildung gemäss Art. 16 Abs. 2 EOG, 1 Kind.....	Fr. 152.–
KC2 _{min}	=	Minimalgarantie bei Durchdiener-Kader nach Abschluss der Grundausbildung gemäss Art. 16 Abs. 2 EOG, 2 und mehr Kinder.....	Fr. 171.–
BZ	=	Betriebszulage pro Tag* gemäss Art. 8 Abs. 2 EOG.....	Fr. 75.–

BK_{\max}	=	Maximale Zulage für Betreuungskosten pro Tag* gemäss Art. 7 Abs. 1 EOG	Fr. 75.–
$Isup_{\max}$	=	Maximale Anzahl Zusatztage	98
		Tage	

Die Initialisierung dieser Grössen kann sowohl durch direkte Eingabe (siehe nachfolgend Variante 1) als auch durch Berechnung (siehe nachfolgend Variante 2) erfolgen.

* Diese Zulagen sind nicht in das vorliegende Berechnungsschema einbezogen; sie sind gegebenenfalls noch zusätzlich zu berücksichtigen.

Prozedurname: **Bereitstellung (Variante 1)**



Prozedurname:

Bereitstellung (Variante 2)