



Schweizerische Eidgenossenschaft
Confédération suisse
Confederazione Svizzera
Confederaziun svizra

Eidgenössisches Departement des Innern EDI

Bundesamt für Sozialversicherungen BSV

Mathematik, Analysen, Statistik

Berechnung der IV-Taggelder

Gültig ab 1. Januar 2016

Erläuterungen

Das nachstehend beschriebene Programm «IV-Taggelder», bestehend aus den Prozeduren

- **Bereitstellung**
- **Tageslohn**
- **Lohn während Eingliederung**
- **Taggeld**

berechnet insbesondere die Höhe des grossen IV-Taggeldes wie sie in der vom BSV herausgegebenen Broschüre «Tabellen zur Ermittlung der IV-Taggelder» (Dok. 318.116.1 df) enthalten sind. Dieses Programm ist unabhängig von der jeweiligen Festsetzung des Höchstbetrages des Taggeldes.

Der Fall, wonach Tage, an denen die versicherte Person ein vermindertes oder kein Einkommen hat, gemäss Rz 3012 des «Kreisschreibens über die Taggelder der Invalidenversicherung» (KSTI), gültig ab 1.1.2012, nicht berücksichtigt werden, ist im Flussdiagramm nicht abgedeckt. In diesem Fall ist in der Prozedur Tageslohn der Divisor 365 entsprechend zu reduzieren. Ferner deckt das Flussdiagramm bei der Kumulation mit einer Invalidenrente den Spezialfall gemäss Rz 3080 des KSTI (vgl. Bemerkung zur Variablen IVR in Anhang 1) sowie die Ablösung oder das Zusammentreffen mit Taggeldern aus der ALV nicht ab.

Über die Bedeutung von Rechensymbolen und Abkürzungen gibt der Anhang Auskunft. Die Berechnung des kleinen IV-Taggeldes wird nicht behandelt.

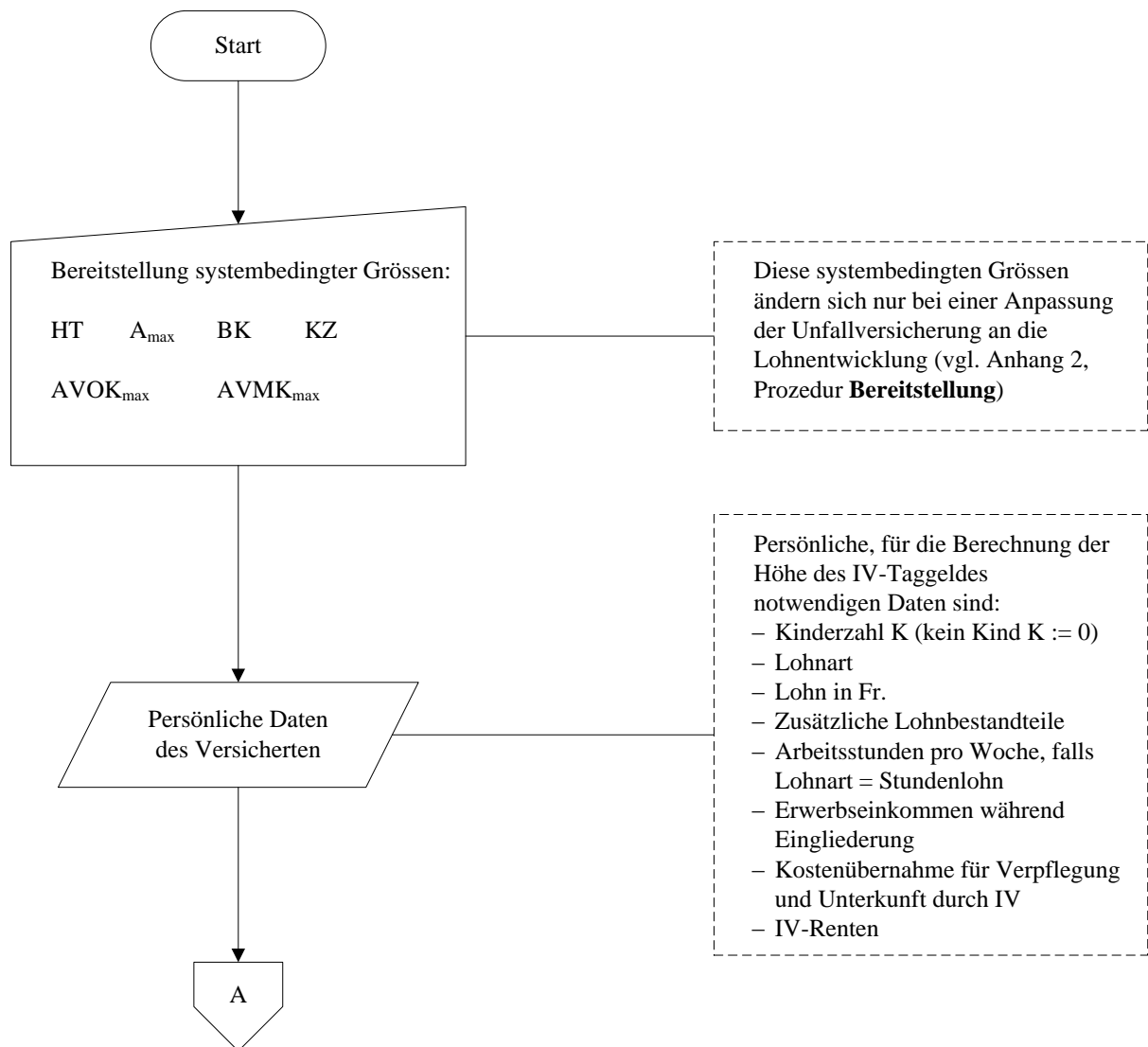
Allfällige Anfragen sind zu richten an:
Bereich Mathematik

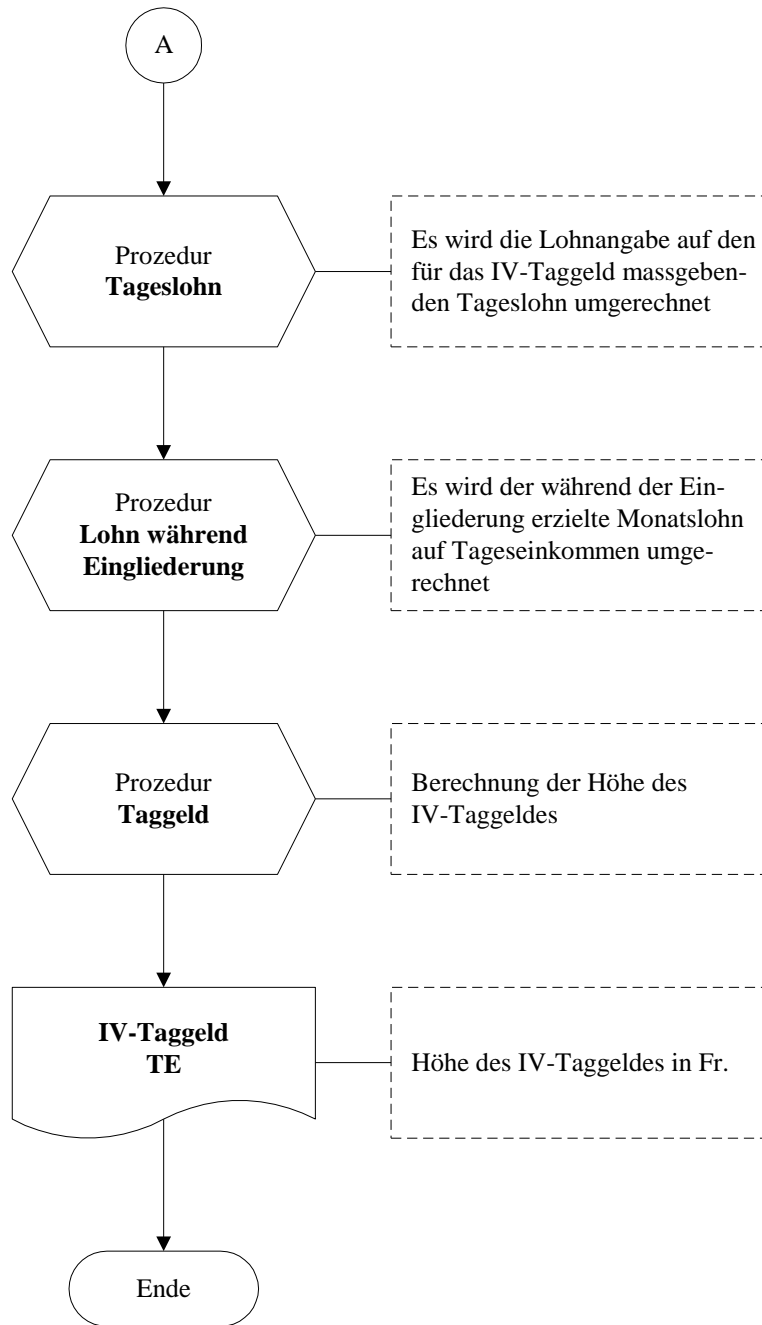
L. Schnegg
Tél. 058 464 95 09
E-Mail: alanirina.schnegg@bsv.admin.ch

Inhaltsverzeichnis

	Seite
Erläuterungen	2
Programm IV-Taggelder	3
Bestimmung des massgebenden Tageslohnes	5
Erwerbseinkommen während Eingliederung	7
Berechnung der Höhe der Taggelder	8
Anhang 1: Abkürzungen/Bezeichnungen.....	12
Anhang 2: Bereitstellung systembedingter Grössen	14
Bereitstellung Variante 1	15
Bereitstellung Variante 2.....	16

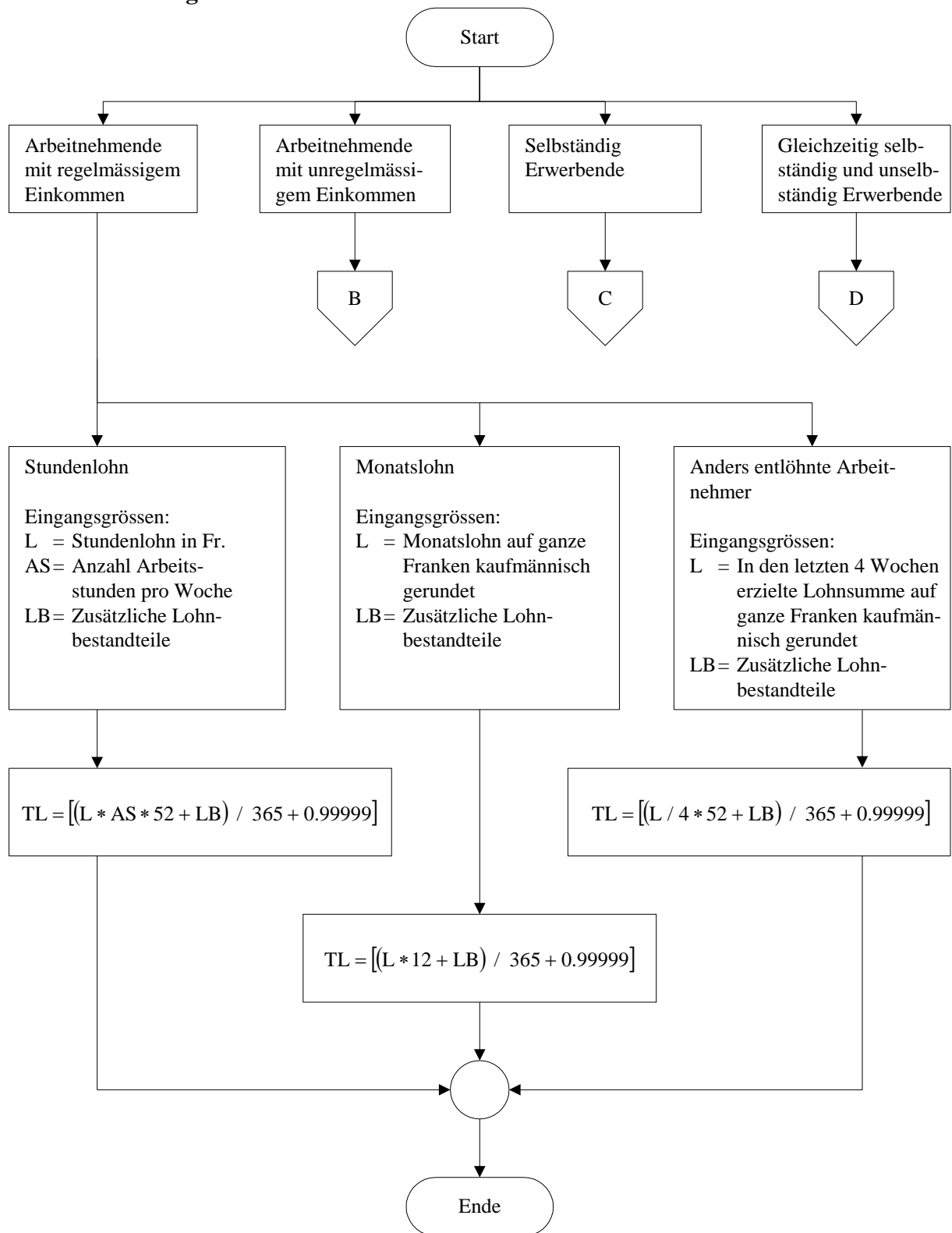
Programm IV-Taggelder

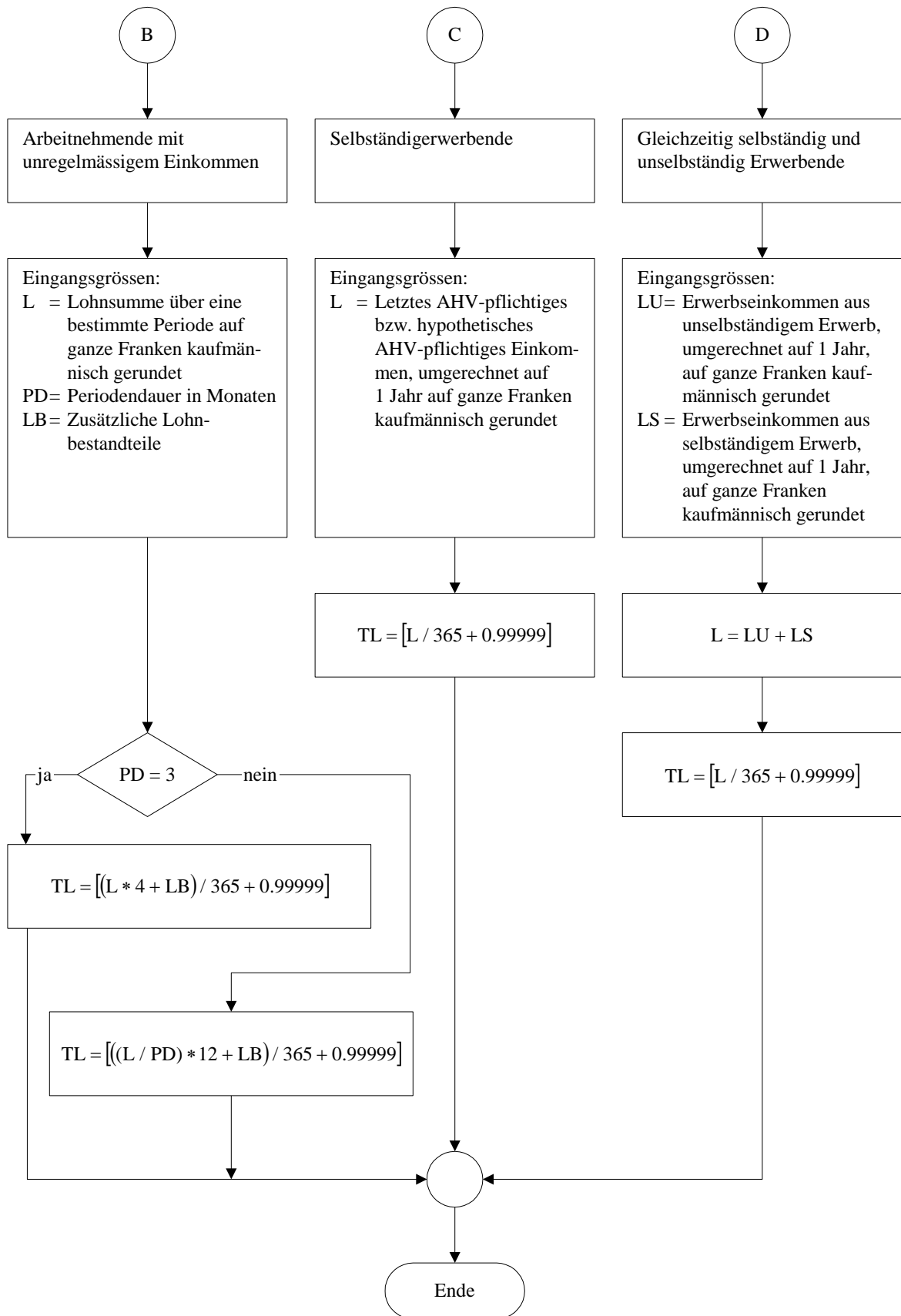




Bestimmung des massgebenden Tageslohnes

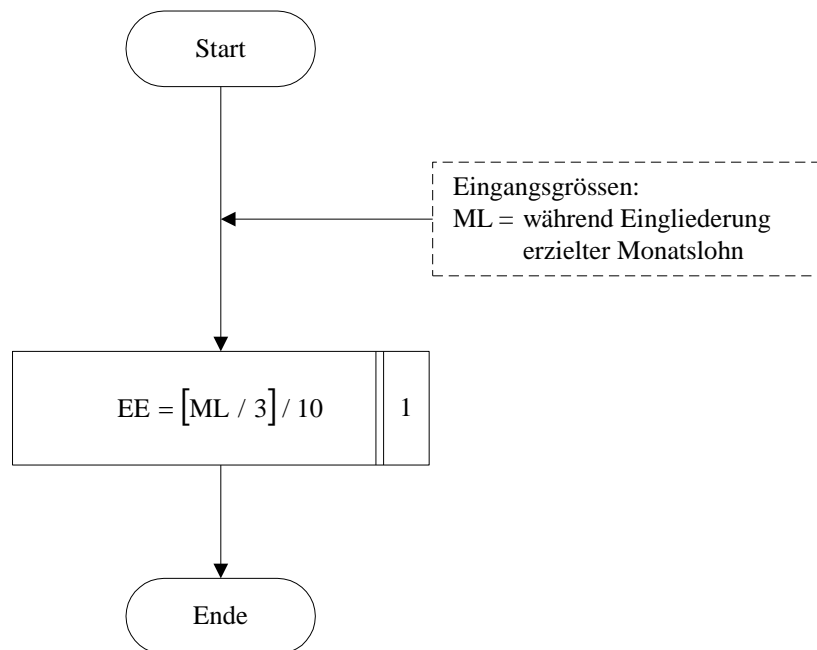
Prozedurname Tageslohn





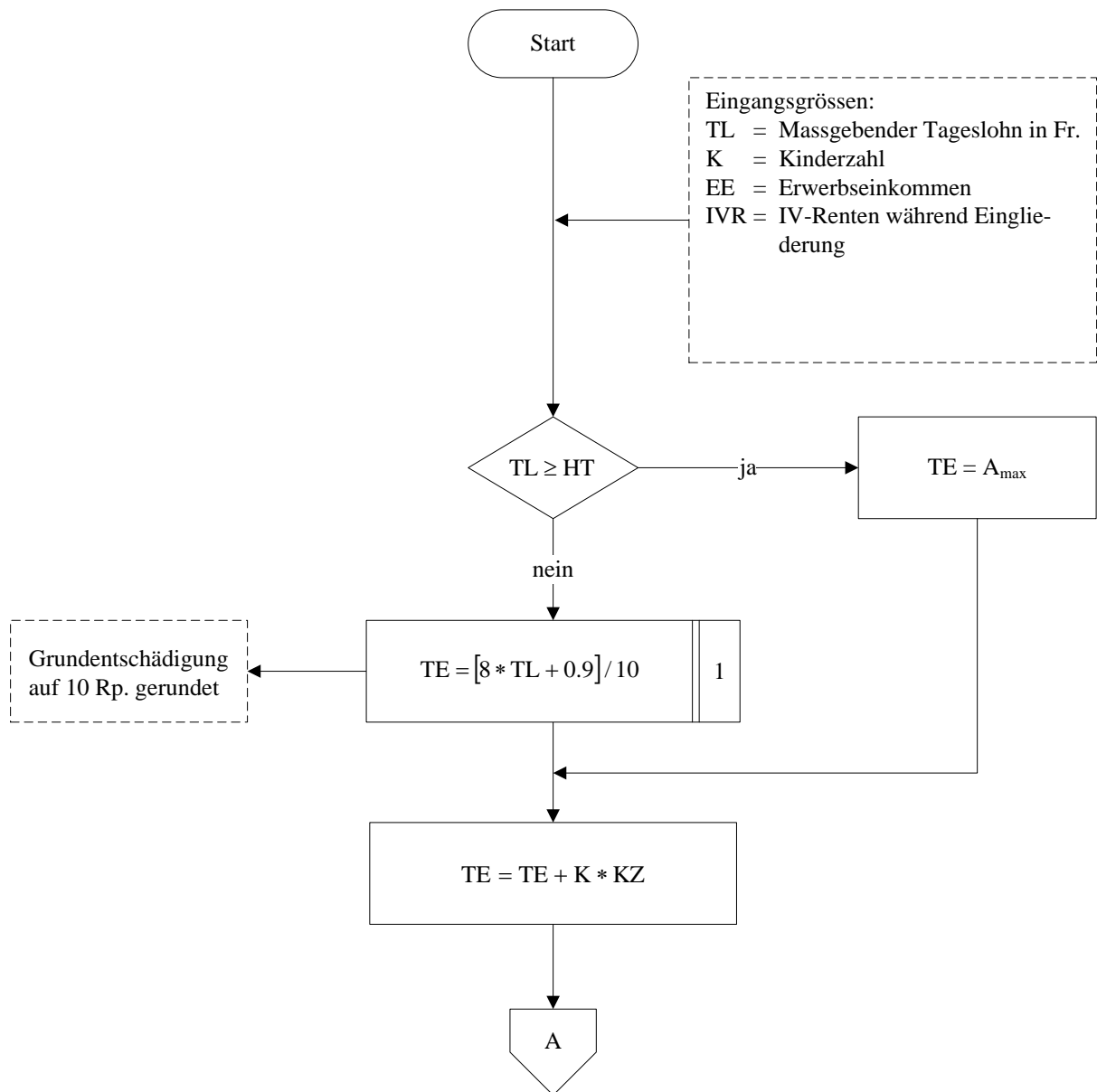
Erwerbseinkommen während Eingliederung

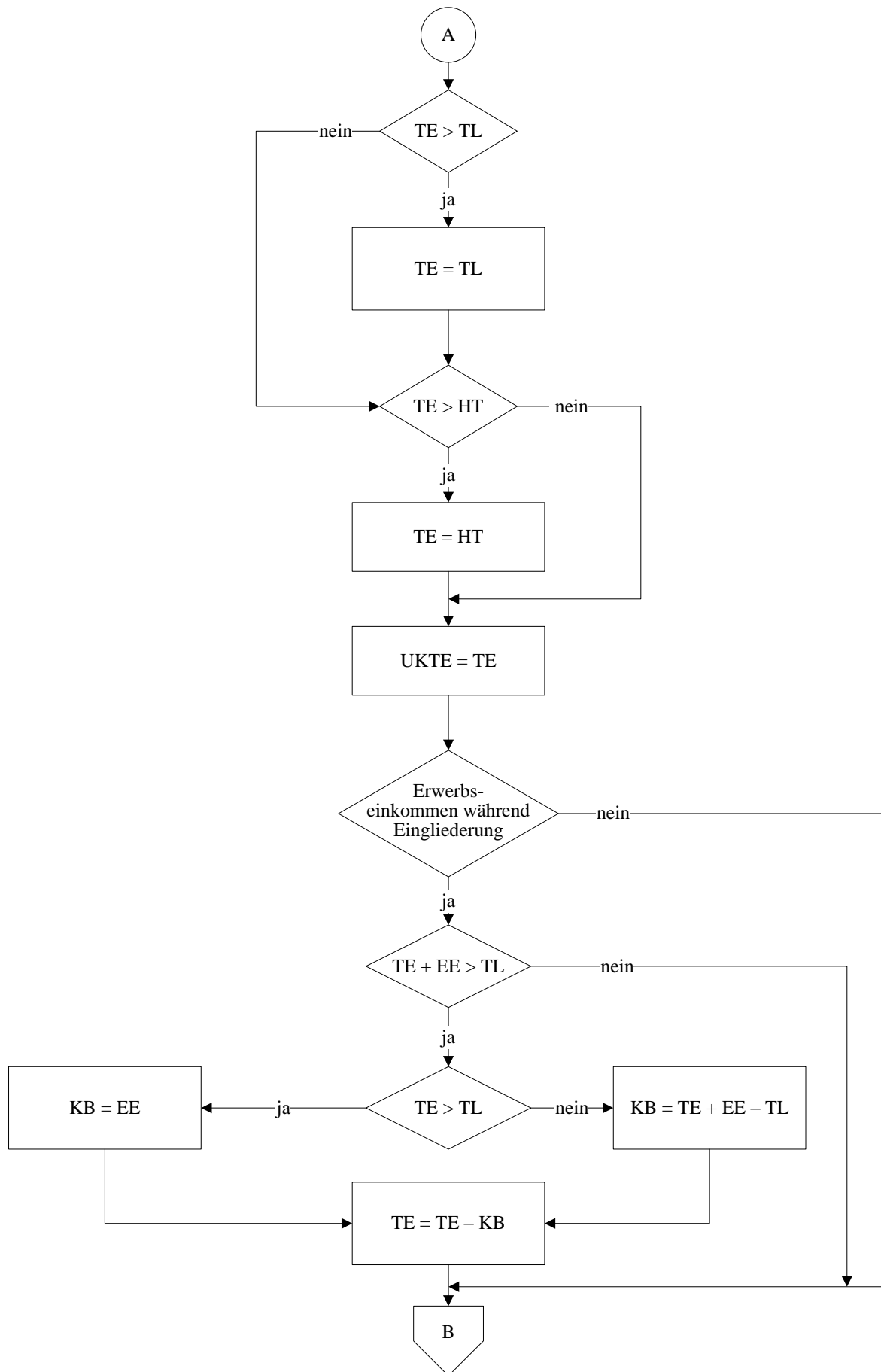
Prozedurname **Lohn während Eingliederung**

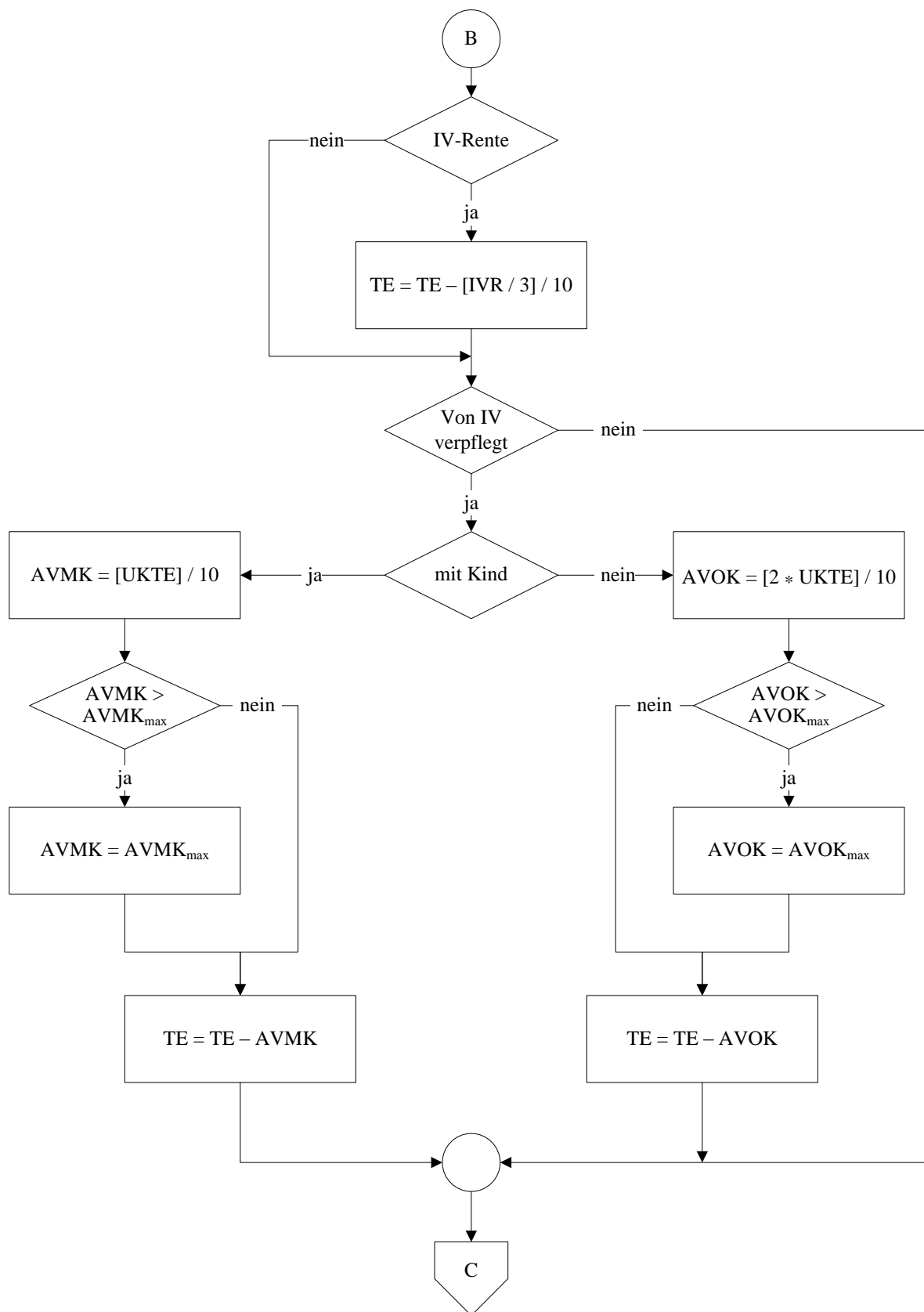


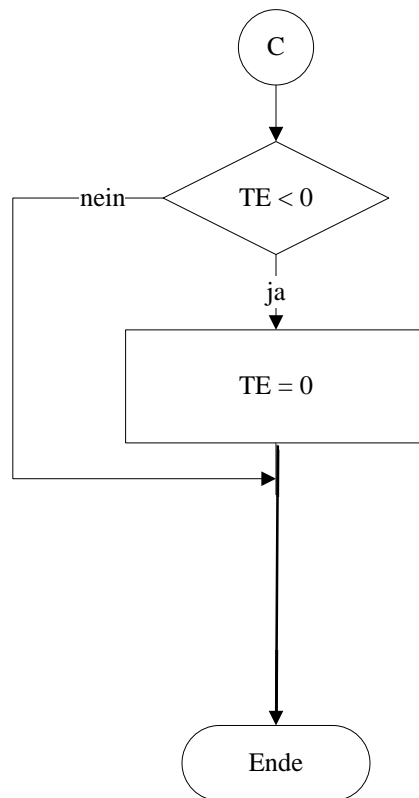
Berechnung der Höhe der Taggelder

Prozedurname **Taggeld**









Anhang 1: Abkürzungen/Bezeichnungen

L	= Lohn in Fr. (z.B. Fr. 13.19)
EE	= Einkommen während Eingliederung
AS	= Arbeitsstunden pro Woche (z.B. 42,5)
TL	= Tageslohn in Fr. (z.B. Fr. 82.50)
ML	= Während Eingliederung erzielter Monatslohn
LB	= Zusätzliche Lohnbestandteile
PD	= Periodendauer für Einkommen
LU	= Jährliches Einkommen aus unselbständigem Erwerb
LS	= Jährliches Einkommen aus selbständigem Erwerb
HT	= siehe Anhang 2
TE	= IV-Taggeld in Fr. (z.B. Fr. 73.30)
UKTE	= Ungekürztes Taggeld (Grundentschädigung und Kindergeld)
IVR	= Monatliche IV-Rente inkl. Zusatzrente in Fr. (ohne Rz 3080; in diesem Fall wäre nur die Differenz aus der IV-Rente und der Hinterlassenenrente zu berücksichtigen)
KB	= Kürzungsbetrag
A_{\max}	= siehe Anhang 2
KZ	= siehe Anhang 2
$AVOK_{\max}$	= siehe Anhang 2
$AVMK_{\max}$	= siehe Anhang 2
AVOK	= Abzug für Verpflegung und Unterkunft (ohne Kind)
AVMK	= Abzug für Verpflegung und Unterkunft (mit Kind)
K	= Anzahl Kinder, die für Kindergeld in Betracht kommen
BK	= siehe Anhang 2

[A] = grösste ganze Zahl, welche nicht grösser als A ist:

$$\begin{aligned} \text{z.B. } 12 * [2 * 4.24 + 0.5] &= 12 * [8.48 + 0.5] \\ &= 12 * [8.98] = 12 * 8 = 96 \end{aligned}$$

Die eckigen Klammern bedeuten also:

- (1) Der Ausdruck innerhalb der eckigen Klammern ist zuerst **genau** zu berechnen.
- (2) Anschliessend sind die Nachkommastellen des gemäss (1) berechneten Ausdruckes abzuschneiden.

B :=	n
----------------	---

Diese Anweisung bedeutet, dass genau die ersten n Nachkommastellen des rechts vom Gleichheitszeichen stehenden Ausdruckes (bei Festkomma-darstellung) zu berücksichtigen sind.

Zum Beispiel:

B := 1,2782 + 2	2	ergibt B = 3,27
-----------------	---	-----------------

B := 2 * 7,09 + 0,5	0	ergibt B = 14
---------------------	---	---------------

Anhang 2: Bereitstellung systembedingter Grössen

Die IV kennt im Bereich der Taggelder, für die erwerbstätigen Versicherten, folgende Leistungen:

- Grundentschädigung
- Kindergeld.

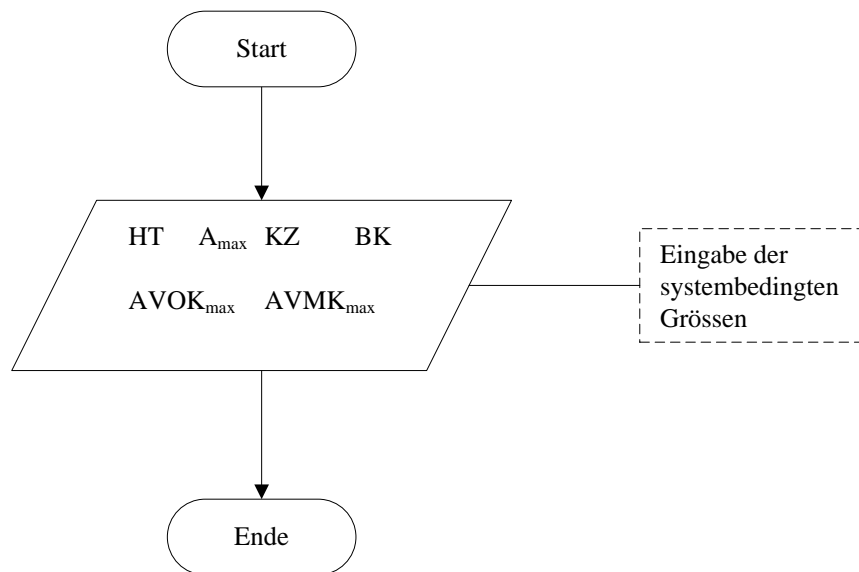
Nicht erwerbstätige Versicherte mit Betreuungsaufgaben haben Anspruch auf eine Entschädigung für diese Kosten; diese ist im vorliegenden Flussdiagramm nicht einbezogen.

Bei der Berechnung des IV-Taggeldes sind Höchstbeträge zu respektieren. Die dazu benötigten Daten sind eindeutig ableitbar aus dem Höchstbetrag des Taggeldes nach Art. 24 Abs. 1 IVG: «Der Höchstbetrag des Taggeldes entspricht dem Höchstbetrag des versicherten Tagesverdienstes nach dem Bundesgesetz vom 20. März 1981 über die Unfallversicherung.» Sie müssen deshalb nur zu Beginn einer «Entschädigungsperiode» bereitgestellt werden. Es handelt sich um die folgenden Grössen:

		Fr.
HT	= Höchstbetrag des Taggeldes = für das IV-Taggeld maximales massgebendes Erwerbseinkommen im Tag	407 ¹
A _{max}	= Maximale Grundentschädigung.....	326
KZ	= Kindergeld pro Tag und Kind.....	9
AVOK _{max}	= maximaler Abzug für Verpflegung und Unterkunft (ohne Kind), pro Tag .	20
AVMK _{max}	= maximaler Abzug für Verpflegung und Unterkunft (mit Kind), pro Tag....	10
BK	= maximale Betreuungskosten, pro Tag	82

Die Initialisierung dieser Grössen kann sowohl durch direkte Eingabe (siehe nachfolgend Variante 1) als auch durch Berechnung (siehe nachfolgend Variante 2) erfolgen.

¹ Ab 1.1.2016 beträgt der jährliche Höchstbetrag des versicherten Verdienstes gemäss UVG 148 200 Franken.

Bereitstellung Variante 1Prozedurname **Bereitstellung Variante 1**

Bereitstellung Variante 2Prozedurname **Bereitstellung Variante 2**